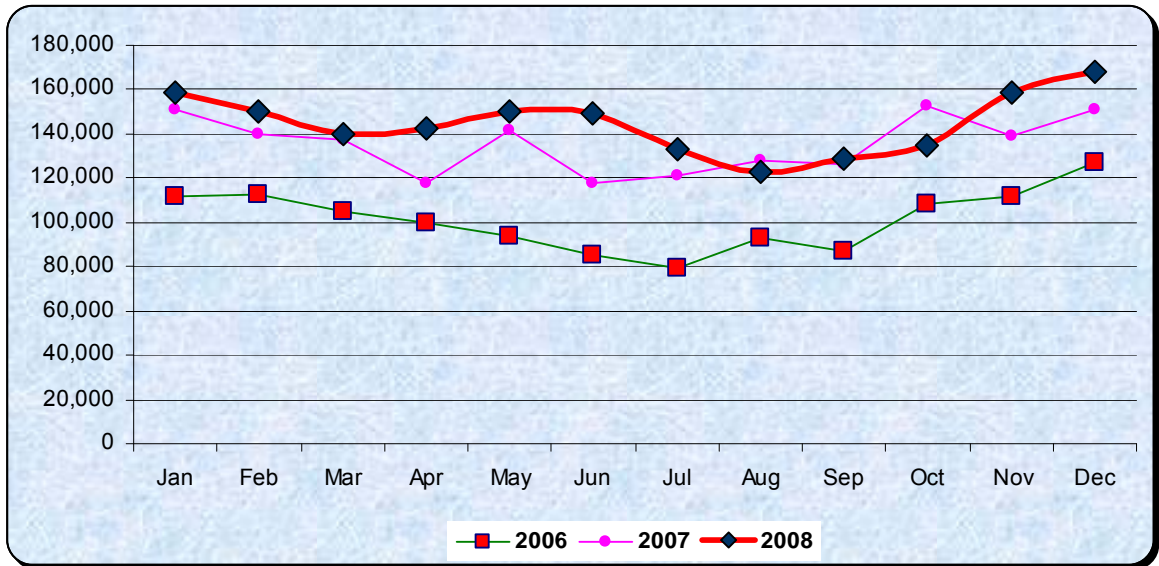


ປຶ້ມຄູ່ມືການຝຶກອົບຮົມ

ສະຖິຕິການທ່ອງທ່ຽວ ແລະ ໂຮງແຮມ



ໂດຍ:

ທະວີເພັດ ອຸລາ

ຮອງຫົວໜ້າກົມແຜນການ ແລະ ການຮ່ວມມື

ອົງການທ່ອງທ່ຽວແຫ່ງຊາດ

ປີ 2010

ຄໍານໍາ

ປຶ້ມຄູ່ມືການຝຶກອົບຮົມກ່ຽວກັບສະຖິຕິການທ່ອງທ່ຽວໄດ້ຖືກຈັດທໍາຂຶ້ນເພື່ອຕອບສະໜອງ ຄວາມຕ້ອງການເອກະສານທີ່ຄົບຖ້ວນ ແລະ ສົມບູນສໍາລັບອາຈານ ຫລື ຄູ່ຝຶກເພື່ອນໍາໃຊ້ເຂົ້າໃນການຝຶກອົບຮົມກ່ຽວກັບ ສະຖິຕິການທ່ອງທ່ຽວ ແລະ ໂຮງແຮມ.

ຄະນະຮັບຜິດຊອບຈັດທໍາປຶ້ມຄູ່ມືເຫຼົ່ານີ້ ຂໍຖືໂອກາດນີ້ສະແດງຄວາມຂອບໃຈມາຍັງ ອົງການທ່ອງທ່ຽວແຫ່ງຊາດ ໂດຍສະເພາະແມ່ນຄະນະກົມແຜນການ ແລະ ການຮ່ວມມື ແລະ ພະນັກງານທີ່ໄດ້ປະກອບສ່ວນຢ່າງຕັ້ງໜ້າໃນການຮ່າງ ແລະ ຈັດທໍາປຶ້ມຄູ່ມືນີ້ຂຶ້ນມາ.

ຕາງໜ້າໃຫ້ຄະນະຮັບຜິດຊອບກົມແຜນການ ແລະ ການຮ່ວມມື

ທະວີເພັດ ອຸລາ

ທີມງານທີ່ຈັດທໍາປຶ້ມຄູ່ມືນີ້ຂຶ້ນມາປະກອບດ້ວຍ

- | | |
|-------------------------------|--|
| 1. ທ່ານ ທະວີເພັດ ອຸລາ | ຮອງຫົວໜ້າກົມແຜນການ ແລະ ການຮ່ວມມື |
| 2. ທ່ານ ນາງ ແພງຈັນ ແພງເມືອງ | ຮອງຫົວໜ້າກົມແຜນການ ແລະ ການຮ່ວມມື |
| 3. ທ່ານ ນາງ ແສງອາລຸນ ສຸກທະວີ | ວິຊາການ ກົມແຜນການ ແລະ ການຮ່ວມມື |
| 4. ທ່ານ ສຸວັນນິກອນ ຜາຕັນ | ວິຊາການ ກົມແຜນການ ແລະ ການຮ່ວມມື |
| 5. ທ່ານ ບຸນເສີດ ໄຊຍະແສງ | ວິຊາການກົມຄຸ້ມຄອງທຸລະກິດທ່ອງທ່ຽວ ແລະ ໂຮງແຮມ |
| 6. ທ່ານ ນາງ ອາລຸນນີ ປັນຍຍາສິດ | ວິຊາການພະແນກຈັດຕັ້ງ, ຫ້ອງການ ອົງການທ່ອງທ່ຽວ ແຫ່ງຊາດ. |

ພາກທີ I

ສະຖິຕິການທ່ອງທ່ຽວ

I. ຄວາມໝາຍ, ຄວາມສໍາຄັນ ຂອງສະຖິຕິຕໍ່ວຽກງານການທ່ອງທ່ຽວ

ການທ່ອງທ່ຽວໄດ້ກາຍເປັນຂະແໜງການໜຶ່ງ ທີ່ສໍາຄັນທີ່ສຸດຂອງຫລາຍປະເທດໃນທົ່ວໂລກ ເວົ້າລວມ ແລະ ໃນຂົງເຂດອາຊີ ເວົ້າສະເພາະ, ສະແດງອອກບໍ່ສະເພາະ ແຕ່ເຮັດໃຫ້ລວມຍອດ ຜະລິດຕະພັນພາຍໃນ (GDP) ເພີ່ມຂຶ້ນ, ການສ້າງວຽກເຮັດງານທຳໃໝ່ໃຫ້ສັງຄົມ ແລະ ນໍາລາຍໄດ້ ເປັນເງິນຕາຕ່າງ ປະເທດເທົ່ານັ້ນ, ແຕ່ຍັງສ້າງຜົນສະທ້ອນເຖິງການພັດທະນາໃຫ້ຫລາຍໆຂະແໜງການ ເຊັ່ນ: ການຄົມມະນາຄົມຂົນສົ່ງ, ອຸດສາຫະກຳ, ການຄ້າ, ການລົງທຶນ, ກະສິກຳ, ການສື່ສານ ແລະ ອື່ນໆ . . . , ການເຕີບໃຫຍ່ຂະຫຍາຍຕົວຢ່າງວ່ອງໄວ ທາງດ້ານການທ່ອງທ່ຽວ ໃນຮອບຫລາຍປີທີ່ ຜ່ານມາກໍ່ເຮັດໃຫ້ໃນຫລາຍໆປະເທດໄດ້ພັດທະນາພື້ນຖານໂຄງລ່າງ ໄປຢ່າງວ່ອງໄວເຊັ່ນດຽວກັນ.

ສະຖິຕິແມ່ນວຽກງານພື້ນຖານຂອງການພັດທະນາເສດຖະກິດ - ສັງຄົມ ໂດຍສະເພາະແລ້ວ ແມ່ນຕໍ່ກັບການວາງແຜນ, ການຄົ້ນຄວ້າວິໄຈ ແລະ ການກຳນົດຍຸດທະສາດຂອງທຸກຂະແໜງການ. ດັ່ງນັ້ນ, ການເກັບກຳຂໍ້ມູນທາງດ້ານສະຖິຕິທີ່ຄົບຖ້ວນ ແລະ ຊັດເຈນ ຈຶ່ງເປັນສິ່ງສໍາຄັນທີ່ສຸດ.

ຕາຕະລາງທີ 1: ຕົວຢ່າງຕາຕະລາງລາຍງານສະຖິຕິນັກທ່ອງທ່ຽວຂອງອົງການທ່ອງທ່ຽວໂລກ (UNWTO)

	ຈໍານວນນັກທ່ອງທ່ຽວສາກົນ (ລ້ານຄົນ)							ອັດຕາສ່ວນ ກວມຕະຫລາດ (%)	ອັດຕາສ່ວນການ ເພີ່ມຂຶ້ນ (%)		ອັດຕາເພີ່ມ ສະເລ່ຍແຕ່ປີ 1990 – 2008 (%)
	1990	1995	2000	2005	2006	2007	2008*	2008*	07/06	08*/07	'00-'08*
ລວມທົ່ວໂລກ	438	534	684	804	853	904	922	100	6.1	2.0	3.8
ທະວີບເອີຣົບ	265.0	309.5	392.6	441.8	468.4	487.9	489.4	53.1	4.1	0.3	2.8
ເອີຣົບເໜືອ	28.6	35.8	43.7	52.8	56.5	58.1	57.0	6.2	2.8	-1.9	3.4
ເອີຣົບຕາເວັນຕົກ	108.6	112.2	139.7	142.6	149.6	154.9	153.3	16.6	3.6	-1.1	1.2
ເອີຣົບກາງ/ ຕາເວັນອອກ	33.9	58.1	69.3	87.5	91.4	96.6	99.6	10.8	5.6	3.1	4.6
ເອີຣົບໃຕ້/ ເມດີ ເຕີລານຽນ	93.9	103.4	139.9	158.9	170.9	178.2	179.6	19.5	4.3	0.8	3.2
ທະວີບອາຊີ - ປາ ຊີຟິກ	55.8	82.0	110.1	153.6	166.0	182.0	184.1	20.0	9.6	1.2	6.6
ອາຊີຕາເວັນ ອອກສູງເໜືອ	26.4	41.3	58.3	86.0	92.0	101.0	101.0	10.9	9.8	-0.1	7.1
ອາຊີຕາເວັນ ອອກສູງໃຕ້	21.2	28.4	36.1	48.5	53.1	59.7	61.7	6.7	12.3	3.5	6.9
ໂອຊີອານີ	5.2	8.1	9.6	11.0	11.0	11.2	11.1	1.2	1.7	-0.9	1.8
ອາຊີໃຕ້	3.2	4.2	6.1	8.1	9.8	10.1	10.3	1.1	2.6	2.1	6.8
ທະວີບອາເມລິກາ	92.8	109.0	128.2	133.3	135.8	142.9	147.0	15.9	5.2	2.9	1.7
ອາເມລິກາເໜືອ	71.7	80.7	91.5	89.9	90.6	95.3	97.8	10.6	5.2	2.6	0.8

ຄານີບັງນ	11.4	14.0	17.1	18.8	19.4	19.8	20.2	2.2	1.6	2.0	2.1
ອາເມລິກາກາງ	1.9	2.6	4.3	6.3	6.9	7.8	8.3	0.9	12.0	7.0	8.4
ອາເມລິກາໃຕ້	7.7	11.7	15.3	18.3	18.8	20.1	20.8	2.3	6.5	3.6	3.9
ທະວີບອາຝຣິກາ	15.1	20.0	27.9	37.3	41.5	45.0	46.7	5.1	8.4	3.7	6.7
ອາຝຣິກາເໜືອ	8.4	7.3	10.2	13.9	15.1	16.3	17.2	1.9	8.5	4.9	6.7
ອາຝຣິກາໃຕ້	6.7	12.7	17.6	23.4	26.5	28.7	29.5	3.2	8.3	3.1	6.7
ຕະເວັນອອກກາງ	9.6	13.7	24.9	37.9	40.9	46.6	55.1	6.0	14.0	18.1	10.5

ແຫຼ່ງຂໍ້ມູນ: ອົງການທ່ອງທ່ຽວໂລກ (UNWTO)

ຕາຕະລາງ ທີ່ 2: ຕົວຢ່າງຕາຕະລາງລາຍງານສະຖິຕິນັກທ່ອງທ່ຽວຂອງອົງການທ່ອງທ່ຽວ ປະຈຳ
ພາກພື້ນອາຊີ ແລະ ປາຊີຟິກ (PATA)

ປະເທດ	2004	2006	ອັດຕາ ເພີ່ມສະ ເລ່ຍແຕ່ປີ 04 – 06 (%)	2007	ອັດຕາ ເພີ່ມສົມ ທຽບ ປີ 06 - 07	2008	ອັດຕາ ເພີ່ມສົມ ທຽບ ປີ 06 - 07	ອັດຕາ ເພີ່ມສະ ເລ່ຍແຕ່ປີ 06-08 (%)
ທະວີບອາເມລິກາ								
ການາດາ	19,150,396	22,052,993	7.31	23,584,197	6.94	25,060,175	6.26	6.96
ຊີລີ	1,785,024	2,078,579	7.9	2,203,546	6.01	2,346,908	6.51	7.08
ອາເມລິກາ	38,164,556	43,142,061	6.32	45,870,249	6.32	48,338,398	5.38	6.09
ລວມ	59,099,976	67,273,633	6.69	71,657,992	6.52	75,745,481	5.70	6.40
ອາຊີໃຕ້								
ບັງກາລາເດສ	271,270	298,254	4.86	314,038	5.29	327,146	4.17	4.79
ອິນເດຍ	3,367,980	4,666,576	17.71	5,210,857	11.66	5,728,169	9.93	14.20
ມານດີບ	616,716	528,789	-7.40	628,389	18.84	745,222	18.59	4.85
ເນປານ	385,297	423,789	4.88	455,525	7.49	486,756	6.86	6.02
ປາກິດ ສະຖານ	647,993	747,396	7.40	806,361	7.89	871,667	8.10	7.69
ສິລັງກາ	566,202	665,732	8.43	737,561	10.79	804,726	9.11	9.19
ລວມ	5,855,458	7,330,536	11.89	8,152,731	11.22	8,963,686	9.95	11.23
ອາຊີຕາເວັນອອກສຽງໃຕ້								
ກຳປູເຈຍ	1,055,202	1,723,813	27.81	1,991,473	15.53	2,346,620	17.83	22.12
ອິນໂດເນເຊຍ	5,321,165	5,338,417	0.16	5,411,849	1.38	5,494,861	1.53	0.81
ລາວ	894,806	1,364,266	23.48	1,582,676	16.01	1,735,514	9.66	18.01
ມາເລເຊຍ	19,976,850	22,827,612	6.57	24,495,717	6.32	26,310,642	6.83	6.53
ມຽນມາ	241,938	262,492	4.16	296,734	13.04	324,272	9.28	7.60
ຟິລິບປິນ	2,187,610	2,855,461	14.25	3,208,614	12.37	3,541,820	10.38	12.80
ສິງກະໂປ	8,328,118	9,693,556	7.89	10,555,230	8.89	11,315,648	7.20	7.97
ໄທ	11,737,413	13,135,569	5.79	14,250,403	8.49	15,154,284	6.34	6.60
ຫວຽດນາມ	2,927,876	3,977,419	16.55	4,478,181	12.59	5,002,500	11.71	14.33
ລວມ	52,670,978	61,178,605	7.77	66,270,877	8.32	71,226,161	7.48	7.84

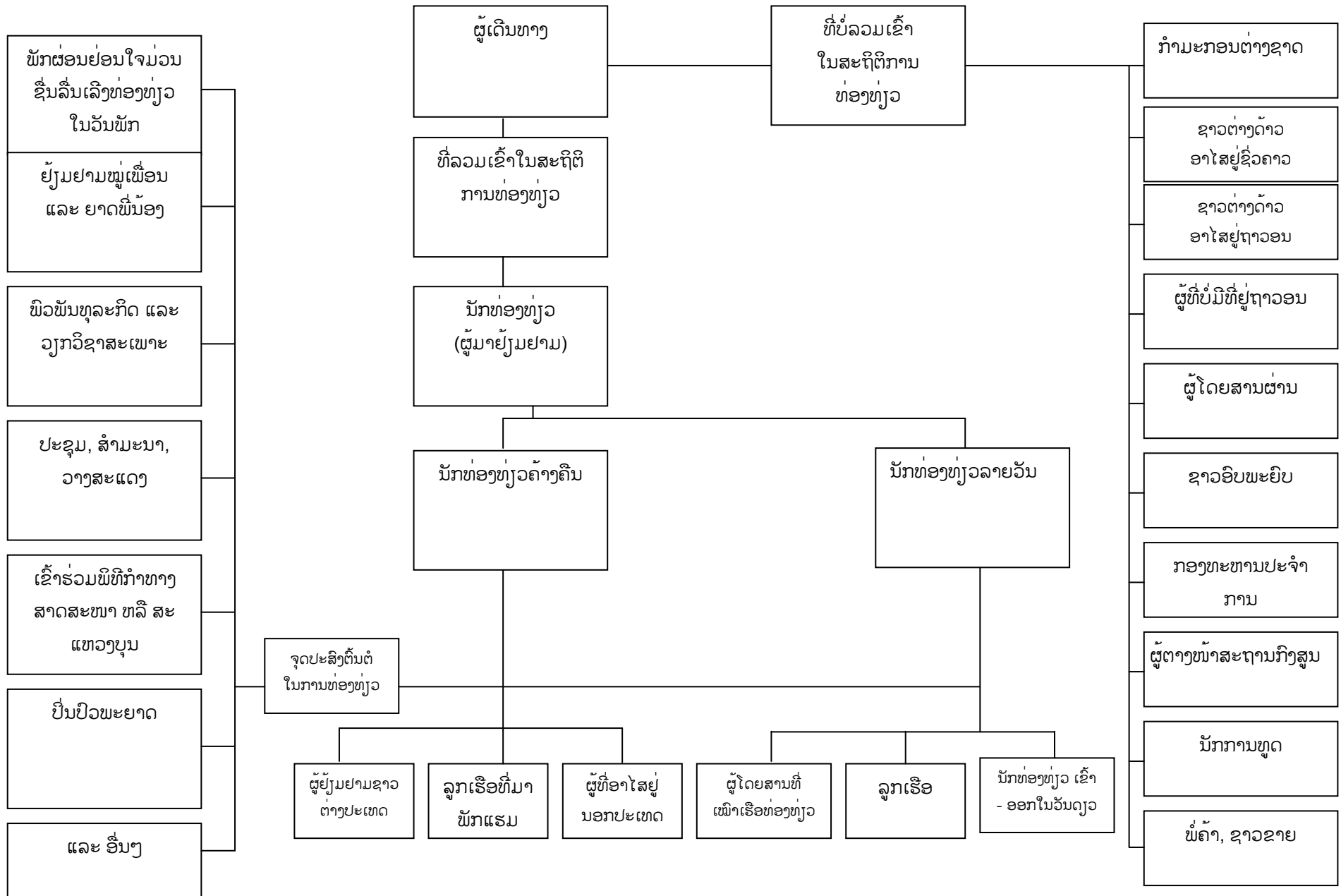
ຈາກຕົວເລກໃນຕາຕະລາງຂ້າງເທິງດັ່ງກ່າວມັນໄດ້ຊີ້ໃຫ້ເຫັນເຖິງການເຕີບໃຫຍ່ຂະຫຍາຍຕົວຂອງວຽກງານທ່ອງທ່ຽວໃນໂລກ ແລະ ໃນຂົງເຂດ. ຕົວເລກສະຖິຕິກໍ່ມີຄວາມສໍາຄັນ ແລະ ກໍ່ເປັນພື້ນຖານໃຫ້ແກ່ການພັດທະນາການທ່ອງທ່ຽວ, ຖ້າການເກັບກຳຕົວເລກມີຄວາມຊັດເຈນ ແລະ ຖືກຕ້ອງກໍ່ຈະເຮັດໃຫ້ການວາງແຜນມີຄວາມຖືກຕ້ອງ ແລະ ຊັດເຈນເຊັ່ນດຽວກັນໂດຍສະເພາະວຽກງານສົ່ງເສີມການຕະຫລາດ ແລະ ການລົງທຶນໃນຂະແໜງການທ່ອງທ່ຽວ.

II. ນິຍາມ ແລະ ປະເພດຂອງນັກທ່ອງທ່ຽວ

1. ນິຍາມກ່ຽວກັບນັກທ່ອງທ່ຽວ

ອົງປະກອບຫຼັກຂອງສະຖິຕິການທ່ອງທ່ຽວຄືນັກທ່ອງທ່ຽວ, ປາສະຈາກນັກທ່ອງທ່ຽວ ແລ້ວກໍ່ຈະບໍ່ກໍ່ໃຫ້ເກີດມີການທ່ອງທ່ຽວໄດ້ ອົງການທ່ອງທ່ຽວໂລກໄດ້ໃຫ້ນິຍາມກ່ຽວກັບນັກທ່ອງທ່ຽວວ່າ: “ ນັກທ່ອງທ່ຽວ ແມ່ນບຸກຄົນທີ່ເດີນທາງຈາກທີ່ຢູ່ປົກກະຕິໄປທ້ອງຖິ່ນ ຫລື ປະເທດອື່ນ ຍ້ອນເຫດຜົນຕ່າງໆ: ເພື່ອການທ່ຽວຊົມພັກຜ່ອນມ່ວນຊື່ນລື່ນເລີງ, ສຸຂະພາບ, ການກິລາ, ສຶກສາ, ຄົ້ນຄວ້າ, ຍ້ຽມຢາມພື້ນືອງ, ຊອກຮູ້ຂໍ້ມູນການລົງທຶນທຸລະກິດ ແລະ ອື່ນໆ... ໂດຍບໍ່ມີ ຈຸດປະສົງຊອກວຽກເຮັດງານທຳ ຫລື ຫາລາຍໄດ້ ໃນຮູບແບບຕ່າງໆ ໂດຍປະການໃດ ” (UNWTO, 1993).

ຮູບກຳນົດໄປນີ້ ສະແດງໃຫ້ເຫັນເຖິງປັດໃຈ ຫລື ເງື່ອນໄຂໃດແດ່ທີ່ບັນຍາຍເຂົ້າເປັນສະຖິຕິການທ່ອງທ່ຽວ, ແລະ ປັດໃຈ ຫລື ເງື່ອນໄຂໃດແດ່ທີ່ບໍ່ນັບເຂົ້າເປັນສະຖິຕິການທ່ອງທ່ຽວ. ແຕ່ລະປະເທດໄດ້ກຳນົດໄລຍະພັກເຊົາສູງສຸດ ຂອງນັກທ່ອງທ່ຽວ. ບາງປະເທດໄດ້ກຳນົດວ່າ ຖ້າຜູ້ເດີນທາງມາພັກເຊົາ ຫລາຍກວ່າ 30 ວັນຂຶ້ນໄປຈະບໍ່ຖືວ່າເປັນນັກທ່ອງທ່ຽວ ແລະ ບໍ່ນັບ ເຂົ້າໃນສະຖິຕິນັກທ່ອງທ່ຽວ, ບາງປະເທດກໍ່ກຳນົດເອົາ 45 ວັນ ຫລື 60 ວັນ. ສະເພາະ ສປປ ລາວ ແມ່ນກຳນົດເອົາ ບໍ່ເກີນ 30 ວັນຖືວ່າເປັນນັກທ່ອງທ່ຽວ ຊຶ່ງກໍ່ສອດຄ່ອງກັບ ຫຼັກການ ຂອງອົງການທ່ອງທ່ຽວໂລກ ທີ່ກຳນົດເອົາບໍ່ເກີນ 30 ວັນ ເຊັ່ນດຽວກັນ.



ນອກຈາກນີ້, ກູາພິກດັ່ງກ່າວຍັງໄດ້ສະແດງໃຫ້ເຫັນເຖິງຄວາມແຕກຕ່າງລະຫວ່າງ "ຜູ້ເດີນທາງ" ແລະ "ນັກທ່ອງທ່ຽວ" ໂດຍສະເພາະແມ່ນຈຸດປະສົງຂອງການເດີນທາງ ຫລື ການຢ້ຽມຢາມ ທີ່ມີຄວາມແຕກຕ່າງກັນ.

2. ປະເພດຂອງນັກທ່ອງທ່ຽວ

ຕາມຫຼັກການນິຍາມສາກົນຂອງອົງການທ່ອງທ່ຽວໂລກ, ນັກທ່ອງທ່ຽວສາມາດແຍກອອກເປັນແຕ່ລະປະເພດດັ່ງນີ້:

2.1 ແຍກຕາມຮູບແບບ

ກ. ນັກທ່ອງທ່ຽວສາກົນ (International tourist)

ແມ່ນຈຳນວນນັກທ່ອງທ່ຽວຕ່າງປະເທດ ທີ່ເຂົ້າມາຢ້ຽມຢາມປະເທດນຶ່ງ.

ຂ. ນັກທ່ອງທ່ຽວພາຍໃນ (Domestic tourist)

ໝາຍເຖິງນັກທ່ອງທ່ຽວຂອງປະເທດໜຶ່ງເດີນທາງທ່ອງທ່ຽວສະເພາະພາຍໃນຂອງປະເທດເຂົາເຈົ້າເອງ.

ຄ. ນັກທ່ອງທ່ຽວຕ່າງປະເທດທີ່ເຂົ້າມາຢ້ຽມຢາມ (Inbound Tourism)

ງ. ນັກທ່ອງທ່ຽວພາຍໃນທີ່ອອກໄປຢ້ຽມຢາມຕ່າງປະເທດ/ນັກທ່ອງທ່ຽວພາຍນອກ (Outbound tourism)

ໝາຍເຖິງນັກທ່ອງທ່ຽວຂອງປະເທດໜຶ່ງອອກໄປທ່ອງທ່ຽວຢູ່ປະເທດອື່ນ.

2.2 ແຍກຕາມກຸ່ມ

ກ. ນັກທ່ອງທ່ຽວມາຕາມລາຍການ (Package Tour)

ໝາຍເຖິງນັກທ່ອງທ່ຽວທີ່ມາຢ້ຽມຢາມໂດຍການໃຊ້ບໍລິການຂອງບໍລິສັດທ່ອງທ່ຽວ ຫລື ຊື້ລາຍການນຳທ່ຽວຂອງບໍລິສັດທ່ອງທ່ຽວໃດໜຶ່ງ.

ຂ. ນັກທ່ອງທ່ຽວລາຍບຸກຄົນ (Individual: Free Independent Traveler (FIT), bag packers, Visit Relatives/Families (VRF), Group).

ໝາຍເຖິງນັກທ່ອງທ່ຽວທີ່ມາຢ້ຽມຢາມດ້ວຍຕົນເອງ ບໍ່ວ່າຈະແມ່ນນັກທ່ອງທ່ຽວອິດສະຫຼະ, ນັກທ່ອງທ່ຽວເປັນຄອບຄົວ, ຜູ້ທີ່ມາຢ້ຽມຢາມພີ່ນ້ອງ ຫລື ຄອບຄົວ, ແລະ ຜູ້ທີ່ມາເປັນກຸ່ມ.

2.3 ແຍກຕາມການພັກແຮມ

ກ. ນັກທ່ອງທ່ຽວຄ້າງຄືນ (Stay Overnight Tourists)

ໝາຍເຖິງນັກທ່ອງທ່ຽວຜູ້ທີ່ມາພັກແຮມຢ່າງໜ້ອຍສຸດ 01 ຄືນ (24 ຊົ່ວໂມງ) ຫລື ຫລາຍກວ່ານັ້ນ.

ຂ. ນັກທ່ອງທ່ຽວລາຍວັນ/ບໍ່ຄ້າງຄືນ (Same day visitor/Day Tripper/Excursionist)

ໝາຍເຖິງນັກທ່ອງທ່ຽວທີ່ມາທ່ຽວພາຍໃນວັນດຽວ ຄືມາຕອນເຊົ້າແລ້ວກັບຕອນແລງ ຫລື ມາຢ້ຽມຢາມໜ້ອຍກວ່າ 24 ຊົ່ວໂມງ.

2.4 ແຍກຕາມໄລຍະ

ກ. ນັກທ່ອງທ່ຽວທາງໄກ (Long Haul Tourist)

ໝາຍເຖິງນັກທ່ອງທ່ຽວສາກົນທີ່ມາຈາກທະວີບຕ່າງໆ ທີ່ບໍ່ແມ່ນທະວີບອາຊີ ເຊັ່ນ: ຈາກທະວີບອາເມລິກາ ຫລື ທະວີບເອີລົບ.

2. ນັກທ່ອງທ່ຽວພາກພື້ນ (Regional Tourist/Neighbouring Tourist)

ໝາຍເຖິງນັກທ່ອງທ່ຽວໃນຂົງເຂດອາຊີ ຫລື ນັກທ່ອງທ່ຽວທີ່ມາຈາກປະເທດທີ່ມີຊາຍແດນຕິດກັບ ສປປ ລາວ.

ບົດເຝິກຫັດ: ໃຫ້ຍົກກໍລະນີຂອງ ສປປ ລາວ. ນັກທ່ອງທ່ຽວທີ່ໃຊ້ລະບົບໜັງສືຜ່ານແດນ ແລະ ໃບຜ່ານແດນມີຄວາມແຕກຕ່າງກັນແນວໃດ. ມີກໍລະນີໃດແດ່ ທີ່ລວມເຂົ້າໃນສະຖິຕິການທ່ອງທ່ຽວ ແລະ ກໍລະນີໃດແດ່ ທີ່ບໍ່ລວມເຂົ້າໃນສະຖິຕິການທ່ອງທ່ຽວ.

III. ການເກັບກຳຂໍ້ມູນສະຖິຕິນັກທ່ອງທ່ຽວ.

ດັ່ງທີ່ໄດ້ກ່າວມາແລ້ວ, ຕົວເລກສະຖິຕິເປັນພື້ນຖານ ໃຫ້ແກ່ການວາງແຜນພັດທະນາເສດຖະກິດສັງຄົມ ເວົ້າລວມ ແລະ ເປັນພື້ນຖານການວາງແຜນພັດທະນາ ແລະ ສົ່ງເສີມການທ່ອງທ່ຽວເວົ້າສະເພາະ. ສະນັ້ນການເກັບກຳຂໍ້ມູນຕົວເລກສະຖິຕິຕ້ອງປະຕິບັດເປັນແຕ່ລະເດືອນ. ເພື່ອສະດວກໃນການເກັບກຳຂໍ້ມູນດັ່ງກ່າວ ພວກເຮົາຕ້ອງສົມທົບຮ່ວມມືກັບກົມຕຳຫລວດກວດຄົນ ເຂົ້າ - ອອກເມືອງ ຕາມດ່ານຕ່າງໆ, ໂຮງແຮມ, ເຮືອນພັກ, ສະຖານີລົດເມ, ທ່າເຮືອ ແລະ ອື່ນໆ . . . ເພາະວ່າພາກສ່ວນດັ່ງກ່າວສາມາດຕອບສະໜອງຕົວເລກສະຖິຕິຄົນ ເຂົ້າ - ອອກເມືອງ ໃຫ້ແກ່ວຽກງານທ່ອງທ່ຽວໄດ້ເປັນຢ່າງດີ.

ແຕ່ລະປະເທດຈະມີການເກັບກຳຂໍ້ມູນສະຖິຕິທີ່ແຕກຕ່າງກັນ ໂດຍສະເພາະແລ້ວແມ່ນແຫລ່ງຂໍ້ມູນ. ບາງປະເທດຈະເກັບກຳຂໍ້ມູນຈາກດ່ານສາກົນ; ບາງປະເທດກໍ່ເກັບກຳຂໍ້ມູນຈາກໂຮງແຮມ ແລະ ເຮືອນພັກ ຫລື ເກັບກຳຈາກແຫລ່ງທ່ອງທ່ຽວຕ່າງໆ. ແມ່ນກະທັ້ງການເກັບກຳຂໍ້ມູນສະຖິຕິ ໃນລະດັບສູນກາງ ແລະ ລະດັບ ແຂວງໃນປະເທດໜຶ່ງກໍ່ມີຄວາມແຕກຕ່າງກັນ.

ການນັບນັກທ່ອງທ່ຽວທີ່ເຂົ້າມາຢ້ຽມຢາມປະເທດໜຶ່ງ ຫລື ສະຖານທີ່ໜຶ່ງນັ້ນ ຈະນັບເປັນເທື່ອຄົນ ເຖິງແມ່ນວ່ານັກທ່ອງທ່ຽວຜູ້ໜຶ່ງຈະເຂົ້າຜ່ານດ່ານສາກົນຫລາຍຄັ້ງໃນມື້ໜຶ່ງ, ໃນເດືອນໜຶ່ງ ຫລື ໃນປີໜຶ່ງ ກໍ່ຈະນັບເປັນຜູ້ໜຶ່ງຕໍ່ການຜ່ານດ່ານຄັ້ງໜຶ່ງ. ດັ່ງທີ່ໄດ້ກ່າວມາຂ້າງເທິງນີ້, ການເກັບກຳຂໍ້ມູນນັກທ່ອງທ່ຽວທີ່ເຂົ້າມາຢ້ຽມຢາມແຂວງໜຶ່ງແມ່ນມີຄວາມແຕກຕ່າງກັນ. ຕົວຢ່າງ: ການກຳນົດຈຳນວນນັກທ່ອງທ່ຽວທີ່ເຂົ້າມາຢ້ຽມຢາມ ສປປ ລາວ ຈະລວບລວມເອົາຈຳນວນທ່ອງທ່ຽວທີ່ຜ່ານເຂົ້າມາ ແຕ່ລະດ່ານສາກົນທັງໝົດຂອງ ສປປ ລາວ. ສ່ວນການກຳນົດນັກທ່ອງທ່ຽວທີ່ເຂົ້າມາຢ້ຽມຢາມ ແຂວງສະຫວັນນະເຂດ, ນອກຈາກຈະນັບຈຳນວນນັກທ່ອງທ່ຽວ ທີ່ຜ່ານເຂົ້າດ່ານສາກົນ (ດ່ານແດນສະຫວັນ, ດ່ານສະໜາມບິນສາກົນ ແລະ ດ່ານຂົວມິດຕະພາບ 2) ແລ້ວຕ້ອງໄດ້ນັບເອົາດ່ານທ່າເຮືອ, ດ່ານສະໜາມບິນພາຍໃນ ແລະ ດ່ານສະຖານີລົດເມ, ເພາະຈະໄດ້ຮູ້ເຖິງຈຳນວນ ນັກທ່ອງທ່ຽວທີ່ເດີນທາງມາຈາກແຂວງອື່ນໆ ແລ້ວເຂົ້າມາຢ້ຽມ ຢາມ ແຂວງສະຫວັນນະເຂດ.

ຕາຕະລາງທີ 3. ຕົວຢ່າງຕາຕະລາງສະຖິຕິນັກທ່ອງທ່ຽວ ຂອງແຂວງ

ສາທາລະນະລັດ ປະຊາທິປະໄຕ ປະຊາຊົນລາວ
ສັນຕິພາບ ເອກະລາດ ປະຊາທິປະໄຕ ເອກະພາບ ວັດທະນາຖາວອນ

ອົງການທ່ອງທ່ຽວແຫ່ງຊາດ
ພະແນກທ່ອງທ່ຽວປະຈຳແຂວງ.....

ຕາຕະລາງ ທີ່
ເລກທີ...../ພທຂ

ສະຫຼຸບສະຖິຕິນັກທ່ອງທ່ຽວປະຈຳເດືອນ
ຫຼືປະຈຳປີ (ແຕ່ເດືອນ 1-12)

ລ/ດ	ສັນຊາດ	ນັກທ່ອງທ່ຽວສາກົນ		ນັກທ່ອງທ່ຽວຊາຍແດນ	ໝາຍເຫດ
		ນັກທ່ອງທ່ຽວທີ່ຜ່ານມາຈາກວຽງຈັນ ຫຼືແຂວງອື່ນໆ	ນັກທ່ອງທ່ຽວທີ່ເຂົ້າດ່ານສາກົນຢູ່ແຂວງ		
I.	ອາຊີ ແລະ ປາຊີຟິກ				
	ບຣູໄນ				
	ອິນໂດເນເຊຍ				
	ມາເລເຊຍ				
	ມຽນມາ				
	ຟິລິບປິນ				
	ສິງກະໂປ				
	ໄທ				
	ຫວຽດນາມ				
	ກຳປູເຈຍ				
	ອົດສະຕາລີ				
	ຈີນ				
	ອິນເດຍ				
	ຍີ່ປຸ່ນ				
	ເກົາຫຼີ				
	ນິວຊີແລນ				
	ໄຕ້ຫວັນ				
	ອື່ນໆ				

II.	ເອີລົບ				
	ອິສເຕຣັຍ				
	ແບນຊິກ(ເບນຢຽມ)				
	ແດນມາກ				
	ຟິນແລນ				
	ຝະລັ່ງ				
	ເຢຍລະມັນ				
	ເກຣັກ				
	ອິຕາລີ				
	ໂຮນລັງ(ເນເທີແລນ)				
	ນອກແວ				
	ຮັດເຊຍ				
	ສະເປນ				
	ສະວິເດັນ				
	ສະວິດເຊີແລນ				
	ອັງກິດ				
	ອື່ນໆ				
	ທະວີບອາເມລິກາ				
	ການາດາ				
	ອາເມລິກາ				
	ລາວ (ຢູ່ອາເມລິກາ)				
	ອື່ນໆ				
	ທະວີບອື່ນໆ (ອາຟຣິກາ ແລະ ຕາເວັນອອກກາງ)				
	ລວມຍອດ				

ວັນທີ.....
 ຫົວໜ້າພະແນກ/ຫ້ອງການທ່ອງທ່ຽວແຂວງ

3.1 ວິທີການເກັບກຳຂໍ້ມູນສະຖິຕິນັກທ່ອງທ່ຽວ ພາຍໃນປະເທດເຮົາກຳລັງໃຊ້ຢູ່ປະຈຸບັນແມ່ນ :

3.1.1 ເກັບກຳຈາກໃບແຈ້ງຄົນເຂົ້າ - ອອກເມືອງ (Embarkation/Desembarkation Card).

ເປັນຂໍ້ມູນພື້ນຖານໃຫ້ແກ່ການເກັບກຳຂໍ້ມູນສະຖິຕິນັກທ່ອງທ່ຽວ ທີ່ເຂົ້າມາຢ້ຽມຢາມ ສປປ ລາວ ທັງໝົດ.

ວິທີນີ້ຈະຊ່ວຍໃຫ້ເຮົາຮູ້ເຖິງ ຈຸດປະສົງການເຂົ້າມາ ສປປ ລາວ ຂອງຄົນຕ່າງປະເທດ, ກຳນົດ ການຢູ່ລາວ ຊຶ່ງເຮົາສາມາດຈຳແນກປະເພດນັກທ່ອງທ່ຽວ, ປະເພດທີ່ມາມີ້ດຽວກັບເລີຍ, ປະເພດວິຊາ, ສັນຊາດ, ທີ່ພັກເວລາຢູ່ລາວ ແລະອື່ນໆ .

ຕົວຢ່າງບັດແຈ້ງເຂົ້າ-ອອກເມືອງຂອງສປປລາວ

Welcome to LAO PDR

Useful phrases in Laos

Hello : *Sabai-Dee*
 How are you ? : *Sabai Dee Bor ?*
 Please : *Kalunaa*
 Thank you : *Khawp Jai*
 How much is this ? : *Annee Thau Dai?*
 Goodbye and Take Care : *Sohk Dee Der*

And to really communicate like a local, choose the Tigo network for:

- Superior Network Quality
- Nationwide Coverage
- Voice and GPRS roaming with all major networks worldwide



Official Mobile Communication Provider for SEA Games 2009




Immigration Department LAO PDR



25th SEA GAMES, LAOS VIENTIANE 2009

© 2007 LAOSOC. All rights reserved.

Welcome to Lao PDR
Official Mobile Communication Provider for SEA Games 2009



ບັດແຈ້ງເຂົ້າເມືອງ ARRIVAL CARD

ດ່ານຂາເຂົ້າ Entry Point
 Airport **0784600** / ສຕປ

ນາມສະກຸນ Family Name		ຊື່ Name	
ວັນເດືອນປີເກີດ Date of Birth		ສະຖານທີ່ເກີດ Place of Birth	
ເພດ Sex ຊາຍ Male <input type="checkbox"/>	ຍິງ Female <input type="checkbox"/>	ສັນຊາດ Nationality	ອາຊີບ Occupation
ໜັງສືຜ່ານແດນເລກທີ Passport No.	ວັນໝົດອາຍຸ Expiry Date	ລົງວັນທີ Date of Issue	ອອກໃຫ້ທີ່ Place of Issue
ວີຊາເລກທີ Visa No.	ລົງວັນທີ Date of Issue	ອອກໃຫ້ທີ່ Place of Issue	
ຈຸດປະສົງເຂົ້າມາລາວ Purpose of Entry	<input type="checkbox"/> ການທູດ Diplomatic <input type="checkbox"/> ສັດຖະການ Official <input type="checkbox"/> ຍ້ຽມຢາມ Visit	<input type="checkbox"/> ທຸລະກິດ Business <input type="checkbox"/> ທ່ອງທ່ຽວ Tourism <input type="checkbox"/> ຜ່ານ Transit	
ເດີນທາງມາຈາກ Traveling From	ເດີນທາງດ້ວຍ Traveling By: Flight No. _____ Car No. _____ Bus No. _____		
ສະຖານທີ່ ທີ່ຈະພັກຢູ່ລາວ Intended Address In Lao PDR Tel: _____			
ເດີນທາງເປັນກຸ່ມທ່ອງທ່ຽວ Traveling In Package Tour <input type="checkbox"/> Yes <input type="checkbox"/> No			
ວັນທີ Date _____			
ລາຍເຊັນ Signature _____			
For official use only			

ບັດແຈ້ງອອກເມືອງ DEPARTURE CARD

ດ່ານຂາອອກ Departure Point
 Airport **0784600** / ສຕປ

ນາມສະກຸນ Family Name		ຊື່ Name	
ວັນເດືອນປີເກີດ Date of Birth		ສະຖານທີ່ເກີດ Place of Birth	
ເພດ Sex ຊາຍ Male <input type="checkbox"/>	ຍິງ Female <input type="checkbox"/>	ສັນຊາດ Nationality	ອາຊີບ Occupation
ໜັງສືຜ່ານແດນເລກທີ Passport No.	ລົງວັນທີ Date of Issue	ອອກໃຫ້ທີ່ Place of Issue	
ວັນທີ Date _____			
ລາຍເຊັນ Signature _____			
For official use only			

Instruction:

1. Holders of passports and their dependants must complete a card when entering or departing Lao PDR.
2. Please complete the card in block letters.
3. The departure portion must be retained in the passport or travel document and submitted to the Immigration officer on leaving Lao PDR.
4. Persons entering Lao PDR for employment and official purposes (other than in a diplomatic mission) must register at an office of the department of Immigration.
5. Persons wishing to extend their visa can apply for it at an office of the Department of Immigration.

Note: Persons overstaying their visa will be fined for each day in excess of their authorised stay and will be restricted from leaving Lao PDR until the fine is paid under Lao regulations.

ລ/ດ	ສັນຊາດ	ລວມ ທັງໝົດ		ແຍກເພດ			ຈຸດປະສົງເຂົ້າ ລະບົບໃຊ້ໃບຜ່ານແດນຊົ່ວຄາວ							ຈຸດປະສົງເຂົ້າ ລະບົບໃຊ້ວິຊາທ່ຽງສື່ຜ່ານແດນ (Passport)												
		ເຂົ້າ	ອອກ	ຊາຍ	ຍິງ	ເດັກ	ທາງການ	ຢູ່ມຢາມ	ທ່ອງທ່ຽວ	ສົ່ງເຄື່ອງ	ຄ້າຂາຍຍ່ອຍ	ປົວປົວ	ມາເຮັດວຽກ	ລວມ	ການທູດ	ລັດຖະກອນ	ຢູ່ມຢາມ	ທຸລະກິດ	ທ່ອງທ່ຽວ	ຜ່ານ	ມາເຮັດວຽກ	ມາຢູ່ຖາວອນ	ຍົກເວັ້ນ	ລວມ		
				ເຂົ້າ	ເຂົ້າ	ເຂົ້າ																			ເຂົ້າ	ເຂົ້າ
III	ເອີລົບ																									
	ຝະລັ່ງ																									
	ເຢຍລະມັນ																									
	ອິຕາລີ																									
	ອັງກິດ																									
	ສະວິດເຊີແລນ																									
	ໂຮນລັງ (ເນເທີແລນ)																									
	ສະວີເດັນ																									
	ສະເປນ																									
	ອິສເຕຣ໌ຍ																									
	ແບນຊິກ (ເບນ ຢຽມ)																									
IV	ເກຣັກ																									
	ນອກແວ																									
	ແດນມາກ																									
	ອື່ນໆ																									
V	ທະວີບອາເມລິກາ																									
	ການາດາ																									
	ອາເມລິກາລາວ (ຢູ່ອາເມລິກາ)																									
	ອື່ນໆ																									
VI	ທະວີບອື່ນໆ (ອາຟິລິກາ ແລະ ຕາເວັນ ອອກກາງ)																									
VI	ລວມຍອດ																									

ວັນທີ.....
 ຫົວໜ້າພະແນກ/ຫ້ອງການທ່ອງທ່ຽວແຂວງ

ປະຈຸບັນຢູ່ ສປປ ລາວ ມີດ່ານທັງໝົດ 3 ປະເທດເຊັ່ນ:

1. ດ່ານສາກົນ

ແມ່ນດ່ານທີ່ສາມາດເຂົ້າ - ອອກໄດ້ ທັງຄົນລາວ ແລະ ຕ່າງປະເທດ, ທັງຜູ້ທີ່ໃຊ້ບັງສີຜ່ານແດນ (Passport) ແລະ ໃບຜ່ານແດນ (Border Pass).

2. ດ່ານທ້ອງຖິ່ນ

ແມ່ນດ່ານທີ່ສາມາດເຂົ້າ - ອອກໄດ້ ສະເພາະພົນລະເມືອງຂອງສອງປະເທດທີ່ມີເສັ້ນຊາຍແດນຕິດຈອດກັນ ໂດຍການນຳໃຊ້ໃບຜ່ານແດນ (Border Pass).

3. ດ່ານປະເພນີ

ແມ່ນດ່ານທີ່ສາມາດເຂົ້າ - ອອກໄດ້ສະເພາະພົນລະເມືອງຂອງສອງປະເທດທີ່ອາໄສຢູ່ທ້ອງຖິ່ນລະຫວ່າງບ້ານຕໍ່ບ້ານ, ເມືອງຕໍ່ເມືອງ.

ບັນດາດ່ານສາກົນ, ດ່ານທ້ອງຖິ່ນ ແລະ ດ່ານປະເພນີຕິດກັບ 5 ປະເທດໃກ້ຄຽງ.

1. ດ່ານສາກົນ

1. ດ່ານບໍ່ເຕັນ - ບໍ່ຫານ ແຂວງຫລວງນ້ຳທາ (ຕິດກັບ ສປ ຈີນ), ວິຊາກັບດ່ານໄດ້.
2. ດ່ານຫ້ວຍຊາຍ - ຊຽງຂອງ ແຂວງບໍ່ແກ້ວ (ຕິດກັບ ຣາຊະອານາຈັກໄທ), ວິຊາກັບດ່ານໄດ້.
3. ສະໜາມບິນຫລວງພະບາງ ແຂວງຫລວງພະບາງ, ວິຊາກັບດ່ານໄດ້.
4. ດ່ານນ້ຳກັນ - ນ້ຳກັນ ແຂວງຊຽງຂວາງ (ຕິດກັບ ສ.ສ ຫວຽດນາມ), ວິຊາກັບດ່ານໄດ້.
5. ດ່ານນ້ຳພາວ - ເກົາແຈ່ວ ແຂວງບໍລິຄຳໄຊ (ຕິດກັບ ສ.ສ ຫວຽດນາມ), ວິຊາກັບດ່ານໄດ້.
6. ດ່ານທ່າແຂກ - ນະຄອນພະນົມ ແຂວງຄຳມ່ວນ (ຕິດກັບຣາຊະອານາຈັກໄທ), ວິຊາກັບດ່ານໄດ້.
7. ດ່ານນ້ຳເພົ້າ - ຈາຫລໍ່ (ບໍ່ອອກວິຊາກັບດ່ານ), ແຂວງຄຳມ່ວນ (ຕິດກັບ ສ.ສ ຫວຽດນາມ).
8. ດ່ານຂົວມິດຕະພາບ 2 ລາວໄທ ບ້ານນາແກ - ບ້ານບາງຊາຍໃຫຍ່, ແຂວງສະຫວັນນະເຂດ (ຕິດກັບຣາຊະອານາຈັກໄທ), ວິຊາກັບດ່ານໄດ້.
9. ດ່ານແດນສະຫວັນ - ລາວບາວ ແຂວງສະຫວັນນະເຂດ (ຕິດກັບ ສ.ສ ຫວຽດນາມ), ວິຊາກັບດ່ານໄດ້.
10. ສະໜາມບິນປາກເຊ ແຂວງຈຳປາສັກ, ວິຊາກັບດ່ານໄດ້.
11. ດ່ານວັງເຕົ້າ - ຊ່ອງເມັກ ແຂວງຈຳປາສັກ (ຕິດກັບຣາຊະອານາຈັກໄທ), ວິຊາກັບດ່ານໄດ້.
12. ດ່ານຂົວມິດຕະພາບນ້ຳເຫືອງ ລາວ - ໄທ ແຂວງໄຊຍະບູລີ (ຕິດກັບຣາຊະອານາຈັກໄທ), ວິຊາກັບດ່ານໄດ້.
13. ດ່ານນ້ຳໂສ້ຍ - ນາແມວ (ບໍ່ອອກວິຊາກັບດ່ານ) ແຂວງຫົວພັນ (ຕິດກັບ ສ.ສ ຫວຽດນາມ).
14. ດ່ານຂົວມິດຕະພາບວຽງຈັນ - ໜອງຄາຍ (ຕິດກັບຣາຊະອານາຈັກໄທ), ວິຊາກັບດ່ານໄດ້.
15. ດ່ານສະໜາມບິນສາກົນວັດໄຕ, ວິຊາກັບດ່ານໄດ້.
16. ດ່ານປາກຊັນ - ບຶງການ (ບໍ່ອອກວິຊາກັບດ່ານ), ແຂວງບໍລິຄຳໄຊ (ຕິດກັບຣາຊະອານາຈັກໄທ).
17. ດ່ານບ້ານເມືອງມອມ - ວັງປຸງ (ບໍ່ອອກວິຊາກັບດ່ານ), ແຂວງບໍ່ແກ້ວ (ຕິດກັບປະເທດ

ມຽນມາ).

18. ດ່ານເມືອງເງິນ (ບໍ່ອອກວິຊາກັບດ່ານ), ແຂວງໄຊຍະບູລີ (ຕິດກັບຣາຊະອານາຈັກໄທ).
19. ດ່ານສິບຮຸນ - ໄຕຈາງ, ແຂວງຜົ້ງສາລີ (ຕິດກັບ ສ. ສ ຫວຽດນາມ), ວິຊາກັບດ່ານໄດ້.
20. ດ່ານເວີນຄາມ - ດົງກະລໍ, ແຂວງຈໍາປາສັກ (ຕິດກັບຣາຊະອານາຈັກກໍາປູເຈຍ), ວິຊາກັບດ່ານໄດ້.

2. ດ່ານທ້ອງຖິ່ນ

1. ດ່ານປາກເທີມ - ແຂວງຜົ້ງສາລີ (ຕິດກັບ ສ.ສ ຫວຽດນາມ).
2. ດ່ານນາຊອນ - ຫ້ວຍປວກ ແຂວງຫລວງພະບາງ (ຕິດກັບ ສ.ສ ຫວຽດນາມ).
3. ດ່ານບ້ານດ່ານ - ຊຽງເຂືອງ ແຂວງຫົວພັນ (ຕິດກັບ ສ.ສ ຫວຽດນາມ).
4. ດ່ານປ່າຮ່າງ - ລອງເສີບ ແຂວງຫົວພັນ (ຕິດກັບ ສ.ສ ຫວຽດນາມ).
5. ດ່ານບ້ານເລີຍ - ແຂວງຫົວພັນ (ຕິດກັບ ສ.ສ ຫວຽດນາມ).
6. ດ່ານນ້ຳອ້ອນ - ແຂວງບໍລິຄໍາໄຊ (ຕິດກັບ ສ.ສ ຫວຽດນາມ).
7. ດ່ານບ້ານຍ້າງ - ມະກາ ແຂວງຄໍາມ່ວນ (ຕິດກັບ ສ.ສ ຫວຽດນາມ).
8. ດ່ານໜອງມ້າ - ກາລອງ ແຂວງຄໍາມ່ວນ (ຕິດກັບ ສ.ສ ຫວຽດນາມ).
9. ດ່ານລະໄລ - ລະໄລ ແຂວງສາລະວັນ (ຕິດກັບ ສ.ສ ຫວຽດນາມ).
10. ດ່ານກູຕ່າຍ - ດ່ານທົງເວີນ ແຂວງສາລະວັນ (ຕິດກັບ ສ.ສ ຫວຽດນາມ).
11. ດ່ານພູເກືອ - 677 ແຂວງອັດຕະປື (ຕິດກັບ ສ.ສ ຫວຽດນາມ).
12. ດ່ານເມືອງກະລິມ - ເມືອງອາເລືອຍ ແຂວງເຊກອງ (ຕິດກັບ ສ.ສ ຫວຽດນາມ).
13. ດ່ານຕາອ່ອກ - ນາມຢາງ ແຂວງເຊກອງ (ຕິດກັບ ສ.ສ ຫວຽດນາມ).
14. ດ່ານຕາວາງ - ອາເດີດ ແຂວງເຊກອງ (ຕິດກັບ ສ.ສ ຫວຽດນາມ).
15. ດ່ານບ້ານດາກປາຣ - ດາກບາໂຣ ແຂວງເຊກອງ (ຕິດກັບ ສ.ສ ຫວຽດນາມ).
16. ດ່ານຕື້ນເຜິ້ງ - ຊຽງແສນ ແຂວງບໍ່ແກ້ວ (ຕິດກັບຣາຊະອານາຈັກໄທ).
17. ດ່ານຄອນເຜິ້ງ - ບ້ານຫ້ວຍ ແຂວງໄຊຍະບູລີ (ຕິດກັບຣາຊະອານາຈັກໄທ).
18. ດ່ານນ້ຳເງິນ - ບ້ານຫ້ວຍໂກມ ແຂວງໄຊຍະບູລີ (ຕິດກັບຣາຊະອານາຈັກໄທ).
19. ດ່ານຊະນະຄາມ - ຊຽງຄານ ແຂວງວຽງຈັນ (ຕິດກັບຣາຊະອານາຈັກໄທ).
20. ດ່ານທ່າເດື່ອ - ທ່າສະເດັດ ນະຄອນຫລວງວຽງຈັນ (ຕິດກັບຣາຊະອານາຈັກໄທ).
21. ດ່ານທ່າເຮືອສະຫວັນນະເຂດ - ມຸກດາຫານ ແຂວງສະຫວັນນະເຂດ (ຕິດກັບຣາຊະອານາຈັກໄທ).
22. ດ່ານປາກເຊບັ້ງໄຟ - ດ່ານ ອ.ເມືອງ ແຂວງສະຫວັນນະເຂດ (ຕິດກັບຣາຊະອານາຈັກໄທ).
23. ດ່ານທ່າປະຊຸມ - ເຂັມມະລາດ ແຂວງສະຫວັນນະເຂດ (ຕິດກັບຣາຊະອານາຈັກໄທ).
24. ດ່ານດອນຫວາຍ - ດ່ານຫຍ້າຄາ ແຂວງ ສະຫວັນນະເຂດ (ຕິດກັບຣາຊະອານາຈັກໄທ).
25. ດ່ານເຂດບ້ານເຮືອນຫີນ - ບ້ານຍັກຄຸ ແຂວງສະຫວັນນະເຂດ (ຕິດກັບຣາຊະອານາຈັກໄທ).
26. ດ່ານປາກຕະພານ - ດ່ານບ້ານປາກແຊງ ແຂວງສາລະວັນ (ຕິດກັບຣາຊະອານາຈັກໄທ).
27. ດ່ານບ້ານຄັນທຸງໄຊ - ບ້ານຄັນທ່າກວຽນ ແຂວງສາລະວັນ (ຕິດກັບຣາຊະອານາຈັກໄທ).

28. ດ່ານປ່າຄາ - ດ່ານບ້ານຈອມ ແຂວງຜົ້ງສາລີ (ຕິດກັບ ສປ ຈີນ).
29. ດ່ານປ່າຈ້າງ - ແຂວງຜົ້ງສາລີ (ຕິດກັບ ສປ ຈີນ).
30. ດ່ານພູຫລັກຄຳ - ດ່ານ ແມ້ວຈາຍ ແຂວງອຸດົມໄຊ (ຕິດກັບ ສປ ຈີນ).
31. ດ່ານບ້ານຂວາງ - ແຂວງອຸດົມໄຊ (ຕິດກັບ ສປ ຈີນ).
32. ດ່ານປາງໄຮ - ດ່ານເມືອງນາງ ແຂວງຫລວງນ້ຳທາ (ຕິດກັບ ສປ ຈີນ).
33. ດ່ານ 45 ພູຍາງ - ດ່ານກະຕູເນຍ ແຂວງອັດຕະປື (ຕິດກັບຣາຊະອານາຈັກໄທ).
34. ດ່ານເຊປຽນ - ດ່ານກຳປູເຈຍ ແຂວງອັດຕະປື (ຕິດກັບຣາຊະອານາຈັກ ກຳປູເຈຍ).
35. ດ່ານສົມປ່ວຍ - ແຂວງອັດຕະປື (ຕິດກັບຣາຊະອານາຈັກ ກຳປູເຈຍ).
36. ດ່ານຊຽງກົກ - ແຂວງຫລວງນ້ຳທາ (ຕິດກັບ ສປ ຈີນ).

3. ດ່ານປະເພນີ

1. ດ່ານຫ້ວຍລາ - ດ່ານຊີປາພິນ ແຂວງຜົ້ງສາລີ (ຕິດກັບ ສປ ຈີນ).
2. ດ່ານນາຂົວ - ດ່ານນາຮີ ແຂວງຜົ້ງສາລີ (ຕິດກັບ ສປ ຈີນ).
3. ດ່ານມາລີເທົາ - ດ່ານປາຈາຍ ແຂວງຜົ້ງສາລີ (ຕິດກັບ ສປ ຈີນ).
4. ດ່ານສົມຫວັງ - ດ່ານແຕນຕັນ ແຂວງຫົວພັນ (ຕິດກັບ ສ.ສ ຫວຽດນາມ).
5. ດ່ານທ່າເຫລົ່າ - ຈອມແຄ້ວ ແຂວງຫົວພັນ (ຕິດກັບ ສ.ສ ຫວຽດນາມ).
6. ດ່ານແລ້ງແບ່ງ - ດ່ານເມືອງເບີ ແຂວງຫົວພັນ (ຕິດກັບ ສ.ສ ຫວຽດນາມ).
7. ດ່ານສົບສານ - ດ່ານນາດິດ ແຂວງຫົວພັນ (ຕິດກັບ ສ.ສ ຫວຽດນາມ).
8. ດ່ານບ້ານດົກ-ດ່ານບ້ານເຕົ້າ ແຂວງຫົວພັນ (ຕິດກັບ ສ.ສ ຫວຽດນາມ).
9. ດ່ານເມືອງຊ້າງ - ຫ້ວຍເສັ້ນ ແຂວງບໍລິຄຳໄຊ (ຕິດກັບ ສ.ສ ຫວຽດນາມ).
10. ດ່ານແດນວິໄລ - ແຫງໂມດ ເຂດ 613 ແຂວງບໍລິຄຳໄຊ (ຕິດກັບ ສ.ສ ຫວຽດນາມ).
11. ດ່ານລາໂກ - ຕະລຸງ ເຂດ 605 ແຂວງສະຫວັນນະເຂດ (ຕິດກັບ ສ.ສ ຫວຽດນາມ).
12. ດ່ານບ້ານໃໝ່ - ດ່ານບ້ານແຈ້ງ ເຂດ 609 ແຂວງສະຫວັນນະເຂດ (ຕິດກັບ ສ.ສ ຫວຽດນາມ).
13. ດ່ານສະດຸນ - ດ່ານອາລອງ ເຂດ 609 ແຂວງສະຫວັນນະເຂດ (ຕິດກັບ ສ.ສ ຫວຽດນາມ).
14. ດ່ານອາໂຊກ - ປາງນາງ ແຂວງສາລະວັນ (ຕິດກັບ ສ.ສ ຫວຽດນາມ).
15. ດ່ານວັງຕັດ - ດ່ານຕັກລອງ ແຂວງອັດຕະປື (ຕິດກັບ ສ.ສ ຫວຽດນາມ).
16. ດ່ານບ້ານດ່ານ - ບ້ານແຈມປອງ ແຂວງບໍ່ແກ້ວ (ຕິດກັບຣາຊະອານາຈັກໄທ).
17. ດ່ານບ້ານນ້ຳເກີ່ງ - ບ້ານສວນດອກ ແຂວງບໍ່ແກ້ວ (ຕິດກັບຣາຊະອານາຈັກໄທ).
18. ດ່ານສີເມືອງງາມ - ດ່ານສົບຮວກແຂວງໄຊຍະບູລີ (ຕິດກັບຣາຊະອານາຈັກໄທ).
19. ດ່ານບ້ານປາງມອນ - ບ້ານຮວກ ແຂວງໄຊຍະບູລີ (ຕິດກັບຣາຊະອານາຈັກໄທ).
20. ດ່ານປາກເຫືອງ - ບ້ານທ່າບິໝີ ແຂວງໄຊຍະບູລີ (ຕິດກັບຣາຊະອານາຈັກໄທ).
21. ດ່ານສີພູມ - ບ້ານໜອງຜີ ແຂວງໄຊຍະບູລີ (ຕິດກັບຣາຊະອານາຈັກໄທ).
22. ດ່ານນາແກ້ງມ້າ - ບ້ານອາຮີ ແຂວງໄຊຍະບູລີ (ຕິດກັບຣາຊະອານາຈັກໄທ).
23. ດ່ານເມືອງໝໍ້ - ບ້ານນາກະເຊັ່ງ ແຂວງໄຊຍະບູລີ (ຕິດກັບຣາຊະອານາຈັກໄທ).
24. ດ່ານເໝືອງແພ່ - ບ້ານເໝືອງແພ່ ແຂວງໄຊຍະບູລີ (ຕິດກັບຣາຊະອານາຈັກໄທ).

25. ດ່ານຂອນແກ່ນ - ບ້ານຫ້ວຍຕ່າງ ແຂວງໄຊຍະບູລີ (ຕິດກັບຣາຊະອານາຈັກໄທ).
26. ດ່ານນາຄ່າ - ບ້ານນາຄ່າ ແຂວງໄຊຍະບູລີ (ຕິດກັບຣາຊະອານາຈັກໄທ).
27. ດ່ານຜາແກ້ວ - ບ້ານພູດູ່ ແຂວງໄຊຍະບູລີ (ຕິດກັບຣາຊະອານາຈັກໄທ).
28. ດ່ານບ້ານໃໝ່ - ບ້ານບໍ່ເບ້ຍ ແຂວງໄຊຍະບູລີ (ຕິດກັບຣາຊະອານາຈັກໄທ).“
29. ດ່ານຫ້ວຍຕອງ - ບ້ານໃໝ່ຊາຍ ແຂວງໄຊຍະບູລີ (ຕິດກັບຣາຊະອານາຈັກໄທ).
30. ດ່ານປ່າຫວານ - ບ້ານຫ້ວຍສະແຕງ ແຂວງໄຊຍະບູລີ (ຕິດກັບຣາຊະອານາຈັກໄທ).
31. ດ່ານບ້ານປາງໄຮ - ບ້ານຮີ່ມໂພທອງ ແຂວງໄຊຍະບູລີ (ຕິດກັບຣາຊະອານາຈັກໄທ).
32. ດ່ານເມືອງເພັຍລາດ - ອ.ສັງຄົມ ນະຄອນຫລວງວຽງຈັນ (ຕິດກັບຣາຊະອານາຈັກໄທ).
33. ດ່ານບ້ານໄຮ - ອ.ໂພນພິໄສ ນະຄອນຫລວງວຽງຈັນ (ຕິດກັບຣາຊະອານາຈັກໄທ).
34. ດ່ານບ້ານໄຮ - ບ້ານແປງຈານ ແຂວງບໍລິຄໍາໄຊ (ຕິດກັບຣາຊະອານາຈັກໄທ).
35. ດ່ານປາກກະດິງ - ບ້ານບຸ່ງຄໍາ ແຂວງບໍລິຄໍາໄຊ (ຕິດກັບຣາຊະອານາຈັກໄທ).
36. ດ່ານບຸ່ງກວາງ - ບ້ານດອນແພງ ແຂວງບໍລິຄໍາໄຊ (ຕິດກັບຣາຊະອານາຈັກໄທ).
37. ດ່ານປາກນ້ຳຫິນບູນ - ດ່ານພາສີ ແຂວງຄໍາມ່ວນ (ຕິດກັບຣາຊະອານາຈັກໄທ).
38. ດ່ານປາກເຊບັ້ງໄຟ - ທາດພະນົມ ແຂວງຄໍາມ່ວນ (ຕິດກັບຣາຊະອານາຈັກໄທ).
39. ດ່ານບ້ານໃໝ່ສີສໍາພັນ - ບ້ານເກົ້າ ແຂວງຈໍາປາສັກ (ຕິດກັບຣາຊະອານາຈັກໄທ).
40. ດ່ານບ້ານທ່ຽງ - ບ້ານໜອງແສງ ແຂວງຈໍາປາສັກ (ຕິດກັບຣາຊະອານາຈັກໄທ).
41. ດ່ານນາລີເອີ - ແຂວງຜົ້ງສາລີ (ຕິດກັບ ສປ ຈີນ).
42. ດ່ານລານຕູ້ຍ - ແຂວງຜົ້ງສາລີ (ຕິດກັບ ສປ ຈີນ).
43. ດ່ານແມງກວາຝົງ- ແຂວງຜົ້ງສາລີ (ຕິດກັບ ສປ ຈີນ).
44. ດ່ານສິວໂລປົງ- ແຂວງຜົ້ງສາລີ (ຕິດກັບ ສປ ຈີນ).
45. ດ່ານບ້ານມອນ- ດ່ານເມືອງຢວນ ແຂວງຫລວງນໍ້າທາ (ຕິດກັບ ສປ ຈີນ).
46. ດ່ານຫາງຄອນ - ແຂວງຈໍາປາສັກ (ຕິດກັບຣາຊະອານາຈັກ ກໍາປູເຈຍ).

ໝາຍເຫດ:

- ລວມທັງໝົດໃນທົ່ວປະເທດ 101 ດ່ານ.
- ດ່ານສາກົນ 20 ດ່ານ (ອອກວິຊາ 14 ດ່ານ, ບໍ່ອອກວິຊາ 6 ດ່ານ).
- ດ່ານທ້ອງຖິ່ນ 36 ດ່ານ.
- ດ່ານປະເພນີ 46 ດ່ານ.

3.1.2 ເກັບກໍາຈາກໃບສໍາຫລວດສະຖິຕິ (Statistical Survey)

ການເກັບກໍາຈາກໃບສໍາຫລວດສະຖິຕິອາດດໍາເນີນຢ່າງໜ້ອຍ ເດືອນລະຄັ້ງ, ຄັ້ງລະ 1 ອາທິດ ຢູ່ຕາມ ດ່ານສາກົນຕ່າງໆ ວິທີການນີ້ຈະຊ່ວຍໃຫ້ເຮົາຮູ້ເຖິງ:

- ສັນຊາດ
- ທີ່ຢູ່ຖາວອນໃນຕ່າງປະເທດຂອງນັກທ່ອງທ່ຽວ
- ອາຊີບ

- ເພດ (ຍິງ ຫລື ຊາຍ)

- ອາຍຸ:

ແຕ່ 3 ເຖິງ 19

20 ເຖິງ 29

30 ເຖິງ 39.

40 ເຖິງ 49

50 ເຖິງ 59

60 ຂຶ້ນໄປ

- ເດີນທາງມາທາງບົກ ຫຼື ທາງອາກາດ

- ເດີນທາງມາຈາກເມືອງຫຼືປະເທດໃດ

- ໄລຍະພັກເຊົາ ຈັກມື້?

- ທີ່ພັກ: 1. ໂຮງແຮມ

2. ເຮືອນພັກ

3. ເຮືອນສ່ວນຕົວ

4. ອື່ນໆ...

- ເຫດຜົນທີ່ເດີນທາງມາຢ້ຽມຢາມລາວ: 1. ທຸລະກິດ

2. ພັກຜ່ອນ

3. ມາປະຊຸມ

4. ອື່ນໆ...

- ເຄີຍໄດ້ມາລາວຈັກເທື່ອ:

1. ບໍ່ເຄີຍມາ

2. 1 ຄັ້ງ

3. 2 ຄັ້ງ

4. 3 ຄັ້ງ

5. ຫຼາຍກວ່າ 3 ຄັ້ງ

- ໄດ້ຂໍ້ມູນທີ່ມາທ່ຽວລາວຈາກໃສ:

1. ວາລະສານ

6. ໝູ່ເພື່ອນ

2. ໂທລະທັດ

7. ຄິດຢາກມາດ້ວຍຕົວເອງ

3. ວິທະຍຸ

8. ບໍລິສັດ

4. ໜັງສືພິມ

9. ອື່ນໆ...

5. ປຶ້ມໂຄສະນາ

- ອັນໃດທີ່ເປັນເຫດຈູງໃຈໃຫ້ນັກທ່ອງທ່ຽວ ເຂົ້າມາລາວ:

1. ສິ່ງແວດລ້ອມທຳມະຊາດຍັງບໍ່ທັນຖືກທຳລາຍ

2. ອະນຸສາວະລີ ແລະ ຫໍພິພິດຕະພັນ

3. ຫົວຫັດທຳມະຊາດ

4. ລາວຄືຈຸດທ່ອງທ່ຽວແຫ່ງໃໝ່

5. ວິຖີຊີວິດຂອງປະຊາຊົນ

6. ວັດທະນະທຳ

7. ອາຫານ

8. ຫັດຖະກຳ

9. ສະຖານທີ່ພັກຜ່ອນ

10. ອື່ນໆ...

- ສິ່ງທີ່ນັກທ່ອງທ່ຽວຄາດຫວັງຈະເຫັນກ່ອນເຂົ້າມາລາວ

- ຫຼັງຈາກທີ່ເຂົ້າມາທ່ຽວລາວແລ້ວ ເຂົາເຈົ້າພໍໃຈຫຼືບໍ່ ຕໍ່ການມາທ່ອງທ່ຽວດັ່ງກ່າວ

- ບັນດາແຂວງທີ່ເຂົາເຈົ້າໄດ້ໄປທ່ອງທ່ຽວ:

1. ແຂວງວຽງຈັນ

6. ຈຳປາສັກ

10. ບໍລິຄຳໄຊ

15. ອັດຕະປື

2. ຫຼວງພະບາງ

7. ສາລະວັນ

11. ບໍ່ແກ້ວ

16. ເຂກອງ

3. ຊຽງຂວາງ

8. ຫຼວງນ້ຳທາ

12. ຫົວພັນ

17. ອຸດົມໄຊ

4. ຄຳມ່ວນ

9. ໄຊຍະບູລີ

13. ແຂວງຜົ້ງສາລີ

5. ສະຫວັນນະເຂດ

14. ນະຄອນຫລວງວຽງຈັນ

- ລາຍຈ່າຍທັງໝົດຂອງນັກທ່ອງທ່ຽວ (ຍົກເວັ້ນຄ່າເດີນທາງລະຫວ່າງປະເທດ).

- ເຂົາເຈົ້າມາຕາມລາຍການທົວບໍ່? ໃຜເປັນຜູ້ຈັດທົວ? ໃຜເປັນຜູ້ຮັບຜິດຊອບ? ລາຄາທົວເທົ່າໃດ? ລາຍຈ່າຍເພີ່ມຂອງນັກທ່ອງທ່ຽວ.

- ຄວາມຮູ້ສຶກຂອງເຂົາເຈົ້າພາຍຫຼັງການຢ້ຽມຢາມ.

- ຄຳຄິດ ຄຳເຫັນຂອງເຂົາເຈົ້າ ເພື່ອເຮັດໃຫ້ການບໍລິການທາງດ້ານການທ່ອງທ່ຽວດີຂຶ້ນ.

ການດຳເນີນການສຳຫລວດສະຖິຕິໂດຍການນຳໃຊ້ໃບສຳຫລວດສະຖິຕິປະກອບດ້ວຍຫລາຍຈຸດປະສົງ ເຊັ່ນ: ເພື່ອຮູ້ຈັກເຖິງຄຸນລັກສະນະຂອງນັກທ່ອງທ່ຽວ; ເພື່ອກຳນົດຄ່າໃຊ້ຈ່າຍຂອງນັກທ່ອງທ່ຽວ; ເພື່ອວິເຄາະເຖິງຄວາມພໍໃຈຂອງນັກທ່ອງທ່ຽວ ແລະ ຄຳຄິດຄຳເຫັນເພື່ອປັບປຸງມາດຕະຖານການບໍລິການ.

ນອກຈາກນີ້, ກໍຍັງມີການສຳຫລວດທີ່ລົງເລິກສະເພາະປະເພດນັກທ່ອງທ່ຽວເຊັ່ນ: ນັກທ່ອງທ່ຽວສາກົນ; ນັກທ່ອງທ່ຽວທີ່ມາອນຄ້າງຄືນ; ນັກທ່ອງທ່ຽວລາຍວັນທີ່ມາເຂົ້າແລ້ວກັບແລງ; ແລະ ຕະຫຼອດຮອດນັກທ່ອງທ່ຽວສາກົນຕ່າງໆເຊັ່ນ: ນັກທ່ອງທ່ຽວສັນຊາດຕ່າງໆທີ່ມີຄວາມສຳຄັນກັບການທ່ອງທ່ຽວລາວ.

ການສຳຫລວດສະຖິຕິໂດຍການນຳໃຊ້ແບບສອບຖາມນີ້ ສາມາດເຮັດໄດ້ໃນລະດັບຊາດ ແລະ ໃນລະດັບແຂວງ ຫລື ຫ້ອງຖິ່ນ (ເພື່ອວິເຄາະການທ່ອງທ່ຽວໃນແຂວງ ຫລື ຫ້ອງຖິ່ນໃນໃດໜຶ່ງ).

ການນຳເອົາຂໍ້ມູນທີ່ເກັບກຳໄດ້ຈາກແບບສອບຖາມມາທຳການວິໄຈ ສ່ວນຫຼາຍແມ່ນນຳໃຊ້ໂປຣແກຣມຄອມພິວເຕີສະເພາະສຳລັບການກຳນົດຜົນ ແລະ ວິເຄາະຕົວເລກສະຖິຕິເຊັ່ນ: ໂປຣແກຣມ Microsoft Access, SPSS ແລະ Microsoft Excel.

ຕົວຢ່າງ : ການເຂົ້າຫາຂໍ້ມູນ ແລະ ວິເຄາະໂດຍຜ່ານໂປຣແກຣມ SPSS ແລະ Microsoft Excel.

ບົດເຝິກຫັດ: ການດຳເນີນການສຳຫລວດສະຖິຕິໂດຍການນຳໃຊ້ໃບສຳຫລວດສະຖິຕິຊ່ວຍໃຫ້ພວກເຮົາຮູ້ຈັກຂໍ້ມູນໃດແດ່?

1. ໃຫ້ຮຳຮ້າງຕົວຢ່າງໃບສຳຫລວດສະຖິຕິສຳລັບກຳນົດຄ່າໃຊ້ຈ່າຍຂອງນັກທ່ອງທ່ຽວ.
2. ໃຫ້ຮຳຮ້າງຕົວຢ່າງໃບສຳຫລວດສະຖິຕິສຳລັບວິເຄາະຄວາມພໍໃຈຂອງນັກທ່ອງທ່ຽວ.
3. ໃຫ້ຮຳຮ້າງຕົວຢ່າງ ໃບສຳຫລວດສະຖິຕິ ໃນລະດັບແຂວງ.

ຕົວຢ່າງໃບສຳຫລວດແບບສອບຖາມນັກທ່ອງທ່ຽວ



Statistical Survey-Lao National Tourism Administration.

Please take a few minutes to fill in this questionnaire. Your answers will be very beneficial to us.

How to fill in-tick one box or boxes that apply.

Q1. Nationality. _____

Q2. Entry Point into Lao _____ Exit Point _____

Q3. Occupation(only tick one box)

1. Government	<input type="checkbox"/>
2. Private company	<input type="checkbox"/>
3. Student	<input type="checkbox"/>
4. Housewife	<input type="checkbox"/>
5. Retired	<input type="checkbox"/>
6. Self-employed	<input type="checkbox"/>
7. Other	<input type="checkbox"/>

Q4. Sex

1. Male	<input type="checkbox"/>
2. Female	<input type="checkbox"/>

Q5. Age category

1. ~ 19	<input type="checkbox"/>
2. 20~29	<input type="checkbox"/>
3. 30~39	<input type="checkbox"/>
4. 40~49	<input type="checkbox"/>
5. 50~59	<input type="checkbox"/>
6. 60 ~	<input type="checkbox"/>

Q6. Person accompanied with you(tick boxes that apply)

1. Alone	<input type="checkbox"/>
2. Spouse/partner	<input type="checkbox"/>
3. Child	<input type="checkbox"/>
4. Colleague	<input type="checkbox"/>
5. Friend	<input type="checkbox"/>
6. Other	<input type="checkbox"/>

Q7. Purpose of visit (only tick one box)

1. Business	<input type="checkbox"/>
2. Holiday	<input type="checkbox"/>
3. Visit family	<input type="checkbox"/>
4. Official, convention & seminar	<input type="checkbox"/>
5. Other	<input type="checkbox"/>

Q8. Traveled by (only tick one box)

1. Air	<input type="checkbox"/>
2. Land	<input type="checkbox"/>

Q9. Number of visits to Lao PDR so far (only tick one box)

1. None	<input type="checkbox"/>
2. One	<input type="checkbox"/>
3. Two	<input type="checkbox"/>
4. Three or more	<input type="checkbox"/>

Q10. Primary source of information(tick boxes that apply)

1. Book or magazine	<input type="checkbox"/>
2. TV or radio	<input type="checkbox"/>
3. Friend	<input type="checkbox"/>
4. Travel agent	<input type="checkbox"/>
5. Other	<input type="checkbox"/>

Q11. Travel arrangement by (only tick one box)

1. Yourself	<input type="checkbox"/>
2. Travel agent	<input type="checkbox"/>
3. Other	<input type="checkbox"/>

Q12. Countries visited on this trip (tick boxes that apply)

1. Only Lao PDR	<input type="checkbox"/>
2. Thailand	<input type="checkbox"/>
3. Cambodia or China or Vietnam	<input type="checkbox"/>
4. Other Southeast Asian countries	<input type="checkbox"/>
5. None of the above	<input type="checkbox"/>

Q13. Primary accommodation used (tick boxes that apply)

1. Hotel	<input type="checkbox"/>
2. Guesthouse	<input type="checkbox"/>
3. Private house	<input type="checkbox"/>
4. Other	<input type="checkbox"/>

Q14. Provinces visited (tick boxes that apply)

1. Vientiane city	<input type="checkbox"/>
2. Luang Prabang	<input type="checkbox"/>
3. Xieng Khuang	<input type="checkbox"/>
4. Champassack	<input type="checkbox"/>
5. Khammouane	<input type="checkbox"/>
6. Savannakhet	<input type="checkbox"/>
7. Bokeo	<input type="checkbox"/>
8. Bolikhamsay	<input type="checkbox"/>
9. Luangnamtha	<input type="checkbox"/>
10. Xayabouly	<input type="checkbox"/>
11. Attapeu	<input type="checkbox"/>
12. Saravan	<input type="checkbox"/>
13. Huaphanh	<input type="checkbox"/>
14. Oudomsay	<input type="checkbox"/>
15. Sekong	<input type="checkbox"/>
16. Phongsali	<input type="checkbox"/>
17. Vientiane province	<input type="checkbox"/>
18. Vangvieng	<input type="checkbox"/>

Q15. Type of transportation in Lao PDR. (tick boxes that apply)

1. Airplane	<input type="checkbox"/>
2. Bus	<input type="checkbox"/>
3. Tuk-Tuk	<input type="checkbox"/>
4. Taxi	<input type="checkbox"/>
5. Car	<input type="checkbox"/>
6. Bicycle	<input type="checkbox"/>
7. Other	<input type="checkbox"/>

Q16. Primary interest in visiting Lao PDR. (tick boxes that apply)

1. Nature	<input type="checkbox"/>
2. Temple and Monuments	<input type="checkbox"/>
3. Culture	<input type="checkbox"/>
4. Minority people	<input type="checkbox"/>
5. Foods	<input type="checkbox"/>
6. Shopping	<input type="checkbox"/>
7. New destination	<input type="checkbox"/>
8. Other	<input type="checkbox"/>

Q17. Duration of stay in Lao PDR. _____ days

Q18. Approximate expenses during your stay in Lao PDR.

1. Accommodation	<input type="checkbox"/>	US\$
2. Food and beverage	<input type="checkbox"/>	US\$
3. Souvenir	<input type="checkbox"/>	US\$
4. Entertainment	<input type="checkbox"/>	US\$
5. Local transportation	<input type="checkbox"/>	US\$
6. Other	<input type="checkbox"/>	US\$

Q19. Satisfaction of your visit, compared with your expectation

1. Much higher	<input type="checkbox"/>
2. Higher	<input type="checkbox"/>
3. Same	<input type="checkbox"/>
4. Lower	<input type="checkbox"/>
5. Much lower	<input type="checkbox"/>

Q20. Any comments

Thank you very much for your cooperation

IV. ການວິເຄາະຕົວເລກສະຖິຕິການທ່ອງທ່ຽວ

ການວິເຄາະຕົວເລກສະຖິຕິກໍ່ມີຄວາມສໍາຄັນຢູ່ບໍ່ໜ້ອຍ. ເນື່ອງຈາກວ່າແມ່ນການອະທິບາຍເຫດຜົນເປັນຫຍັງຕົວເລກດັ່ງກ່າວຈຶ່ງຫຼຸດ ຫຼືເພີ່ມຂຶ້ນ. ການວິເຄາະໃຫ້ເຫດຜົນຕ່າງໆອາດຈະຕີຄວາມໝາຍຈາກຕົວເລກໃດໜຶ່ງໂດຍກົງ, ຫຼືອາດຈະໃຊ້ຕົວເລກຈາກຕາຕະລາງ, ກຣາຟິກ, ແຫຼ່ງຂໍ້ມູນບ່ອນອື່ນເພື່ອອະທິບາຍເພີ່ມເຕີມ, ບາງຄັ້ງກໍ່ອາດຈະໃຊ້ປັດໃຈພາຍນອກ ເພື່ອໃຫ້ໄດ້ຄໍາອະທິບາຍທີ່ສົມເຫດສົມຜົນເຊັ່ນ: ປັດໃຈດ້ານເສດຖະກິດ, ສັງຄົມ, ວັດທະນະທໍາ, ສິ່ງແວດລ້ອມ ແລະອື່ນໆ.

ສໍາລັບການວິເຄາະຕົວເລກສະຖິຕິທ່ອງທ່ຽວໃນ ສປປ ລາວ ແລ້ວ, ຕົວເລກນັກທ່ອງທ່ຽວທີ່ໄດ້ເກັບກຳຈາກບັດຄົນເຂົ້າ-ອອກເມືອງ ຈະຖືກລວບລວມເຂົ້າເປັນກຸ່ມຂອງນັກທ່ອງທ່ຽວ ຊຶ່ງສ່ວນໃຫຍ່ແລ້ວຈະແຍກອອກເປັນທະວີບ ທີ່ນັກທ່ອງທ່ຽວເດີນທາງມາເຊັ່ນ: ທະວີບອາຊີ, ເອີຣົບ, ອາຟຣິກາ ແລະ ຕາເວັນອອກກາງ. ຈາກນັ້ນຈຶ່ງທຳການວິເຄາະຕາມຂັ້ນຕອນຕ່າງໆ.

4.1 ການວິເຄາະຕາມການເພີ່ມ ຫຼື ຫຼຸດຕົວຈິງຂອງຕົວເລກ (Absolute Value)

ຫຼືອັດຕາສ່ວນການເພີ່ມຂຶ້ນຂອງນັກທ່ອງທ່ຽວ (Percent Change ຫຼື Increase)

ແມ່ນການສົມທຽບບຈໍານວນນັກທ່ອງທ່ຽວຂອງກຸ່ມໜຶ່ງ ຫຼືສັນຊາດໜຶ່ງຂອງປີໜຶ່ງ ກັບອີກປີໜຶ່ງ ຄື: ສົມທຽບປີ 1992/1991; 1998/1997; 2004/2005; 2009/2008; ແລະອື່ນໆ. ຜົນຂອງການສົມທຽບແມ່ນຄິດໄລ່ອອກເປັນເປີເຊັນ (%) ໂດຍການນຳໃຊ້ສູດດັ່ງລຸ່ມນີ້:

$$\left[\frac{\text{ຈໍານວນນັກທ່ອງທ່ຽວຂອງປີທີ່ຕ້ອງການສົມທຽບ}}{\text{ຈໍານວນນັກທ່ອງທ່ຽວຂອງປີທີ່ຖືກສົມທຽບ}} \times 100 \right] - 100 = \quad \%$$

ເປີເຊັນທີ່ອອກມາ ສະທ້ອນໃຫ້ເຫັນເຖິງການເພີ່ມຂຶ້ນ ຫຼືຫຼຸດລົງຂອງນັກທ່ອງທ່ຽວໃນອັດຕາສ່ວນເທົ່າໃດ? ຈາກນັ້ນຈຶ່ງໃຫ້ເຫດຜົນວ່າເປັນຫຍັງຈໍານວນນັກທ່ອງທ່ຽວຈຶ່ງເພີ່ມຂຶ້ນ ຫຼືຫຼຸດລົງ.

ຕົວຢ່າງ: ການຄິດໄລ່ອັດຕາສ່ວນການເພີ່ມຂຶ້ນຂອງນັກທ່ອງທ່ຽວສັນຊາດໄທ ໃນປີ 2007 ໂດຍສົມທຽບກັບ ປີ 2006.

ຈໍານວນນັກທ່ອງທ່ຽວຈາກປະເທດໄທໃນປີ 2007 = 949,452
(ແມ່ນປີທີ່ຕ້ອງການສົມທຽບ)

ຈໍານວນນັກທ່ອງທ່ຽວຈາກປະເທດໄທໃນປີ 2006 = 675,845
(ແມ່ນປີທີ່ຖືກສົມທຽບ)

ດັ່ງນັ້ນ:

$$\text{ອັດຕາສ່ວນການເພີ່ມຂຶ້ນ} = \left[\frac{949.452}{675.845} \times 100 \right] - 100 = 22\%$$

2007/2006

ໝາຍຄວາມວ່າສົມທຽບຈໍານວນນັກທ່ອງທ່ຽວຈາກປະເທດໄທໃນປີ 2007 ທຽບກັບປີ 2006 ແມ່ນເພີ່ມຂຶ້ນ 22%.

ບົດຝຶກຫັດ: ໃນຕາຕະລາງທີ່..... ໃຫ້ຄິດໄລ່ອັດຕາສ່ວນການເພີ່ມຂຶ້ນ ຫຼືເປີເຊັນການເພີ່ມຂຶ້ນຂອງນັກທ່ອງທ່ຽວສັນຊາດຈີນ ລະຫວ່າງປີ 2003/2002 ແລະ ນັກທ່ອງທ່ຽວສັນຊາດຝະລັ່ງ ລະຫວ່າງປີ 2005/2004.

ຕາຕະລາງ ທີ່ 5 : ຈຳນວນນັກທ່ອງທ່ຽວທີ່ເຂົ້າຢ້ຽມຢາມ ສປປ ລາວ ຕາມສັນຊາດ

(ເປີເຊັນການເພີ່ມ) ໃນປີ 2002 - 2008

ປະເທດ	2002	2003	2004	2005	2006	2007	ເປີເຊັນ ການເພີ່ມ	2008	ເປີເຊັນ ການ ເພີ່ມ
	ຈຳນວນ	ຈຳນວນ	ຈຳນວນ	ຈຳນວນ	ຈຳນວນ	ຈຳນວນ	07/06(%)	ຈຳນວນ	08/07(%)
ຈຳນວນລວມ	735 662	636 361	894 806	1 095 315	1 215 106	1 623 943	34	1 736 787	7
ອາຊີ ແລະ ປາຊີຟິກ	579 031	498 185	730 107	899 273	1 008 663	1 406 456	39	1 482 499	5
ອາຊຽນ	508 783	432 720	638 747	794 044	891 807	1 272 724	43	1 285 531	1
ບຣູໄນ	582	357	385	385	302	234	-23	338	44
ອິໂດເນເຊັຍ	1 903	1 443	1 770	2 784	2 415	2 032	-16	2 043	1
ມາເລເຊັຍ	3 543	3 072	4 563	6 609	6 846	7 937	16	15 625	97
ມຽນມາ	1 365	744	939	1 632	1 126	1 247	11	1 698	36
ຟິລິບປິນ	2 549	2 618	3 317	5 247	6 433	11 401	77	12 647	11
ສິງກາໂປ	2 454	2 442	3 409	3 868	4 511	5 486	22	4 866	-11
ໄທ	422 766	377 748	489 677	603 189	675 845	949 452	40	891 448	-6
ຫວຽດນາມ	71 001	41 594	130 816	165 151	190 442	290 584	53	351 384	21
ກຳປູເຈຍ	2 620	2 702	3 871	5 179	3 888	4 351	12	5 482	26
ຂົງເຂດອື່ນໆ	70 248	65 465	91 360	105 229	116 856	133 732	14	196 968	47
ອົດສະຕາລີ	12 611	11 697	15 149	20 323	22 021	24 492	11	28 180	15
ຈີນ	21 724	21 232	33 019	39 210	50 317	54 920	9	105 852	93
ອິນເດຍ	2 319	1 590	1 845	2 096	2 100	2 361	12	2 652	12
ຍີ່ປຸ່ນ	19 801	17 766	20 319	22 601	23 147	29 770	29	31 569	6
ເກົາຫຼີ	4 891	5 442	7 098	9 189	10 963	13 060	19	18 065	38
ນີວຊີແລນ	2 271	1 977	3 021	3 778	3 567	3 759	5	4 364	16
ໄຕ້ຫວັນ	3 918	3 316	2 160	4 739	2 168	2 731	26	2 665	-2
ອື່ນໆ	2 713	2 445	8 749	3 293	2 573	2 639	3	3 621	37
ເອີລົບ	101 924	93 960	112 092	131 326	138 935	147 667	6	168 756	14
ໂອຕຼິດ	890	938	1 394	1 687	2 041	2 231	9	2 843	27
ແບນຊິກ	4 111	3 762	3 921	4 256	4 345	4 553	5	4 908	8
ແດນມາກ	3 345	2 414	2 563	2 852	3 658	3 648	0	3 657	0

ແຟງລັງ	1 072	982	1 293	1 494	2 110	2 335	11	2 729	17
ຜະລິ່ງ	26 748	23 958	27 806	35 371	32 453	34 584	7	39 077	13
ເຢຍລະມັນ	12 777	12 146	14 009	16 752	18 004	19 299	7	25 191	31
ເກັກ	489	179	324	271	538	510	-5	569	12
ອິຕາລີ	3 517	3 241	4 103	5 032	5 884	6 605	12	6 467	-2
ໂຮນລັງ	6 656	6 638	6 957	7 796	9 294	10 017	8	11 315	13
ນອກແວ	2 110	1 652	1 823	2 176	2 721	2 748	1	2 909	6
ລັດເຊຍ	1 371	1 031	1 315	1 672	1 799	2 270	26	3 206	41
ແອດສະປາຍ	1 450	893	2 017	2 560	3 128	3 392	8	3 117	-8
ຊູແອັດ	4 507	4 244	4 994	6 460	6 642	7 035	6	6 827	-3
ສະວິດເຊີແລນ	4 480	3 844	4 310	5 190	5 957	5 782	-3	6 526	13
ອັງກິດ	21 749	22 541	27 402	29 977	31 684	31 352	-1	36 038	15
ອື່ນໆ	6 652	5 497	7 861	7 780	8 677	11 306	30	13 377	18
ອາເມລິກາ	46 704	39 453	47 153	60 061	60 883	61 463	1	75 266	22
ການາດາ	9 060	8 006	9 048	11 447	12 419	13 050	5	14 695	13
ອາເມລິກາ	35 734	30 133	37 181	47 427	46 829	45 691	-2	54 717	20
ອື່ນໆ	1 910	1 314	924	1 187	1 635	2 722	66	5 854	115
ອາຟິກກາ ແລະ ຕາເວັນ ອອກກາງ	8 003	4 763	5 454	4 655	6 625	8 357	26	10 266	23
ອິດສະລາແອນ	5 515	3 354	4 088	3 146	4 781	4 356	-9	4 090	-6
ອື່ນໆ	2 488	1 409	1 366	1 509	1 844	4 001	117	6 176	54



ແຫລ່ງຂໍ້ມູນ : ອົງການທ່ອງທ່ຽວແຫ່ງຊາດ

4.2 ການວິເຄາະຕົວເລກນັກທ່ອງທ່ຽວຕາມອັດຕາສ່ວນກວມຕະຫລາດ (Relative Value ຫລື market share)

ໝາຍເຖິງການກຳນົດສ່ວນແບ່ງ ຫລື ເປີເຊັນທີ່ນັກທ່ອງທ່ຽວສັນຊາດໃດໜຶ່ງ ຫລືທະວີບໃດໜຶ່ງ ກວດເອົາເມື່ອທຽບກັບຈຳນວນນັກທ່ອງທ່ຽວລວມເຊັ່ນ: ກຸ່ມນັກທ່ອງທ່ຽວຈາກທະວີບເອີລົບກວມເອົາຈັກເປີເຊັນ ຂອງຈຳນວນນັກທ່ອງທ່ຽວທັງໝົດ ທີ່ເດີນທາງເຂົ້າມາຢັ້ງມຢາມ ສປປ ລາວ, ກຸ່ມອາຊີ ຫລື ກຸ່ມອາເມລິກາກວມຈັກເປີເຊັນ.

$$\frac{\text{ຈຳນວນນັກທ່ອງທ່ຽວສັນຊາດໜຶ່ງ}}{\text{ຈຳນວນນັກທ່ອງທ່ຽວລວມ}} \times 100 = \quad \%$$

ອັດຕາສ່ວນກວມຕະຫລາດມີຄວາມໝາຍສຳຄັນເປັນຢ່າງຍິ່ງສຳລັບການໂຄສະນາ ແລະ ສົ່ງເສີມການຕະຫລາດ ເພາະວ່າສັນຊາດໃດໜຶ່ງທີ່ມີສ່ວນແບ່ງຕະຫລາດຫລາຍ ກໍ່ໝາຍຄວາມວ່າສັນຊາດດັ່ງກ່າວ ເປັນຕະຫລາດທີ່ສຳຄັນ ຂອງ ສປປ ລາວ ແຕ່ສັນຊາດໃດໜຶ່ງທີ່ມີສ່ວນແບ່ງການຕະຫລາດໜ້ອຍ ກໍ່ໝາຍຄວາມວ່າ ຄວນຈະມີການຜະລິດສິ່ງພິມໂຄສະນາເນັ້ນໃສ່ຕະຫລາດດັ່ງກ່າວ ໃຫ້ຫລາຍຂຶ້ນ ຫລື ສັນຊາດໃດໜຶ່ງທີ່ມີ ສ່ວນແບ່ງການຕະຫລາດໜ້ອຍ ແຕ່ຕ້ອງການຢາກຈະໃຫ້ນັກທ່ອງທ່ຽວສັນຊາດດັ່ງກ່າວໄດ້ເຂົ້າມາຢັ້ງມຢາມ ສປປ ລາວ ໃຫ້ນັບມື້ນັບເພີ່ມຂຶ້ນກໍ່ຄວນຈະຕ້ອງມີການຜະລິດສິ່ງພິມໂຄສະນາສຳລັບຕະຫລາດດັ່ງກ່າວໃຫ້ຫລາຍຂຶ້ນ ເຊັ່ນ: ນັກທ່ອງທ່ຽວສັນຊາດໄທ ເປັນຕະຫລາດທີ່ມີທ່າແຮງສູງສຳລັບການທ່ອງທ່ຽວລາວ.

ຕົວຢ່າງ: ໃນຕາຕະລາງລຸ່ມນີ້ໃນປີ 2008 ອັດຕາສ່ວນກວມຕະຫລາດຂອງນັກທ່ອງທ່ຽວສັນຊາດເຢຍລະມັນ ແມ່ນ:

$$\frac{25,191}{1,736,787} \times 100 = 1.45\%$$

ສຳລັບສັນຊາດອົດສະຕາລີ

$$\frac{28,180}{1,736,787} \times 100 = 1.62 \%$$

ຕາຕະລາງ 6 : ຈຳນວນນັກທ່ອງທ່ຽວເຂົ້າມາຢັ້ງມຢາມ ສປປ ລາວ ຕາມສັນຊາດ
(ອັດຕາສ່ວນກວມຕະຫຼາດ) ໃນປີ 2002-2008

ປະເທດ	2002	2003	2004	2005	2006	2007		2008	
	ຈຳນວນ	ຈຳນວນ	ຈຳນວນ	ຈຳນວນ	ຈຳນວນ	ຈຳນວນ	ອັດຕາ ສ່ວນ ກວມຕະຫຼາດ	ຈຳນວນ	ອັດຕາ ສ່ວນ ກວມຕະຫຼາດ
ຈຳນວນລວມ	735 662	636 361	894 806	1 095 315	1 215 106	1 623 943	100%	1 736 787	100%
ອາຊີ ແລະ ປາຊີຟິກ	579 031	498 185	730 107	899 273	1 008 663	1 406 456	86,61	1 482 499	85,36
ອາຊຽນ	508 783	432 720	638 747	794 044	891 807	1 272 724	78,37	1 285 531	74,02
ບຣູໄນ	582	357	385	385	302	234	0,01	338	0,02
ອິນໂດເນເຊຍ	1 903	1 443	1 770	2 784	2 415	2 032	0,13	2 043	0,12
ມາເລເຊັຍ	3 543	3 072	4 563	6 609	6 846	7 937	0,49	15 625	0,90
ມຽນມາ	1 365	744	939	1 632	1 126	1 247	0,08	1 698	0,10
ຟີລິບປິນ	2 549	2 618	3 317	5 247	6 433	11 401	0,70	12 647	0,73
ສິງກະໂປ	2 454	2 442	3 409	3 868	4 511	5 486	0,34	4 866	0,28
ໄທ	422 766	377 748	489 677	603 189	675 845	949 452	58,47	891 448	51,33
ຫວຽດນາມ	71 001	41 594	130 816	165 151	190 442	290 584	17,89	351 384	20,23
ກຳປູເຈຍ	2 620	2 702	3 871	5 179	3 888	4 351	0,27	5 482	0,32
ຂົງເຂດອື່ນໆ	70 248	65 465	91 360	105 229	116 856	133 732	8,24	196 968	11,34
ອິດສະຕາລີ	12 611	11 697	15 149	20 323	22 021	24 492	1,51	28 180	1,62
ຈີນ	21 724	21 232	33 019	39 210	50 317	54 920	3,38	105 852	6,09
ອິນເດຍ	2 319	1 590	1 845	2 096	2 100	2 361	0,15	2 652	0,15
ຍີ່ປຸ່ນ	19 801	17 766	20 319	22 601	23 147	29 770	1,83	31 569	1,82
ເກົາຫຼີ	4 891	5 442	7 098	9 189	10 963	13 060	0,80	18 065	1,04
ນີວຊີແລນ	2 271	1 977	3 021	3 778	3 567	3 759	0,23	4 364	0,25
ໄຕ້ຫວັນ	3 918	3 316	2 160	4 739	2 168	2 731	0,17	2 665	0,15
ອື່ນໆ	2 713	2 445	8 749	3 293	2 573	2 639	0,16	3 621	0,21
ເອີລົບ	101 924	93 960	112 092	131 326	138 935	147 667	9,09	168 756	9,72
ໂອຕຼິດ	890	938	1 394	1 687	2 041	2 231	0,14	2 843	0,16
ແບນຊິກ	4 111	3 762	3 921	4 256	4 345	4 553	0,28	4 908	0,28
ແດນມາກ	3 345	2 414	2 563	2 852	3 658	3 648	0,22	3 657	0,21
ແຟງລັງ	1 072	982	1 293	1 494	2 110	2 335	0,14	2 729	0,16
ຝລັ່ງ	26 748	23 958	27 806	35 371	32 453	34 584	2,13	39 077	2,25
ເຢຍລະມັນ	12 777	12 146	14 009	16 752	18 004	19 299	1,19	25 191	1,45

ເກັບ	489	179	324	271	538	510	0,03	569	0,03
ອິຕາລີ	3 517	3 241	4 103	5 032	5 884	6 605	0,41	6 467	0,37
ໂຮມລັງ	6 656	6 638	6 957	7 796	9 294	10 017	0,62	11 315	0,65
ນອກແວ	2 110	1 652	1 823	2 176	2 721	2 748	0,17	2 909	0,17
ລັດເຊຍ	1 371	1 031	1 315	1 672	1 799	2 270	0,14	3 206	0,18
ແອດສະປາຍ	1 450	893	2 017	2 560	3 128	3 392	0,21	3 117	0,18
ຊູແອັດ	4 507	4 244	4 994	6 460	6 642	7 035	0,43	6 827	0,39
ສະວິດເຊີແລນ	4 480	3 844	4 310	5 190	5 957	5 782	0,36	6 526	0,38
ອັງກິດ	21 749	22 541	27 402	29 977	31 684	31 352	1,93	36 038	2,07
ອື່ນໆ	6 652	5 497	7 861	7 780	8 677	11 306	0,70	13 377	0,77
ອາເມລິກາ	46 704	39 453	47 153	60 061	60 883	61 463	3,78	75 266	4,33
ການາດາ	9 060	8 006	9 048	11 447	12 419	13 050	0,80	14 695	0,85
ອາເມລິກາ	35 734	30 133	37 181	47 427	46 829	45 691	2,81	54 717	3,15
ອື່ນໆ	1 910	1 314	924	1 187	1 635	2 722	0,17	5 854	0,34
ອາຟຣິກາ ແລະ ຕາເວັນອອກກາງ	8 003	4 763	5 454	4 655	6 625	8 357	0,51	10 266	0,59
ອິດສະລາແອນ	5 515	3 354	4 088	3 146	4 781	4 356	0,27	4 090	0,24
ອື່ນໆ	2 488	1 409	1 366	1 509	1 844	4 001	0,25	6 176	0,36



ແຫລ່ງຂໍ້ມູນ : ອົງການທ່ອງທ່ຽວແຫ່ງຊາດ

☛ ບາງຄັ້ງການວິເຄາະການເພີ່ມຂຶ້ນ ຫລື ຫລຸດລົງຂອງຈຳນວນນັກທ່ອງທ່ຽວ, ແລະ ອັດຕາສ່ວນກວມຕະຫຼາດ ຕ້ອງໄດ້ຄຳນຶງເຖິງປັດໃຈອັດຕະວິໄສ ແລະ ພາວະວິໄສ ທີ່ກະທົບໃສ່ການຫລຸດ ຫລື ເພີ່ມຂຶ້ນ ແລະ ການມີສ່ວນແບ່ງໜ້ອຍ ຫລື ຫລາຍຂອງຈຳນວນນັກທ່ອງທ່ຽວເຫລົ່ານັ້ນ ເຊັ່ນ :

❖ ປັດໃຈອັດຕະວິໄສ :

- ຄວາມສະດວກສະບາຍໃນການເດີນທາງ
- ຄວາມພໍໃຈຂອງນັກທ່ອງທ່ຽວ
- ໄລຍະພັກເຊົາ
- ລາຍຈ່າຍຂອງນັກທ່ອງທ່ຽວ
- ຄວາມປອດໄພຂອງຈຸດໝາຍປາຍທາງການທ່ອງທ່ຽວ
- ພາບພົດຂອງແຫລ່ງທ່ອງທ່ຽວ
- ການໂຄສະນາ ແລະ ສົ່ງເສີມການຕະຫລາດ
- ແລະ ອື່ນໆ.....

❖ ປັດໃຈພາວະວິໄສ :

- ສະພາບເສດຖະກິດ - ສັງຄົມຂອງປະເທດ, ພາກພື້ນ ແລະ ຂອງໂລກ
- ສະພາບແວດລ້ອມຕ່າງໆ ເຊັ່ນ : ສະດູການຂອງນັກທ່ອງທ່ຽວ, ໄພພິບັດທາງທຳມະຊາດ, ການກໍ່ການຮ້າຍ, ໂລກລະບາດຕ່າງໆ, ແລະ ອື່ນໆ.....

ບົດເຝິກຫັດ : ໃນຕາຕະລາງລຸ່ມນີ້ໃຫ້ຄິດໄລ່.

ສັນຊາດ	ປີ 2008	ປີ 2009	ອັດຕາສ່ວນການເພີ່ມ (%) 2009/2008	ອັດຕາສ່ວນກວມຕະຫລາດ (%) ໃນປີ 2009
ແດນມາກ	2,500	2,850		
ແຟງລັງ	1,300	1,500		
ຝະລັ່ງ	27,000	35,000		
ເຢຍລະມັນ	14,000	18,000		

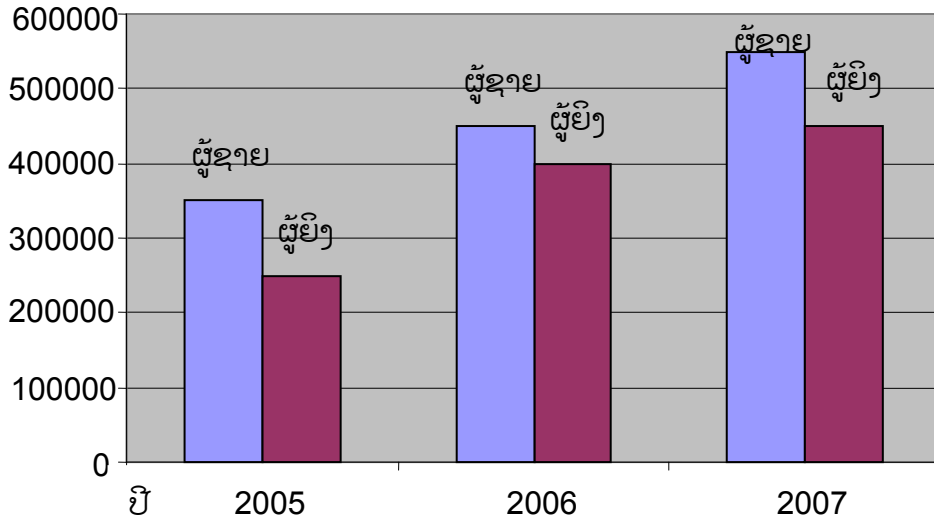
4.3 ການວິເຄາະຕົວເລກສະຖິຕິນັກທ່ອງທ່ຽວຈາກຮູບກຸຣາຟິກ

ຕົວເລກສະຖິຕິນັກທ່ອງທ່ຽວສາມາດຕີຄວາມໝາຍ ຫລື ວິເຄາະໄດ້ຈາກກຸຣາຟິກຫລາຍຮູບແບບເຊັ່ນ : ຮູບເສັ້ນຂຶ້ນລົງ; ກຸຣາຟິກຮູບຕັ້ງ; ກຸຣາຟິກຮູບວົງມົນ ແລະ ອື່ນໆ.....

ກຼາຟິກທີ 1.

ຕົວຢ່າງ : ກຼາຟິກຮູບຕັ້ງຈຳນວນນັກທ່ອງທ່ຽວ

ຈຳນວນນັກທ່ອງທ່ຽວ

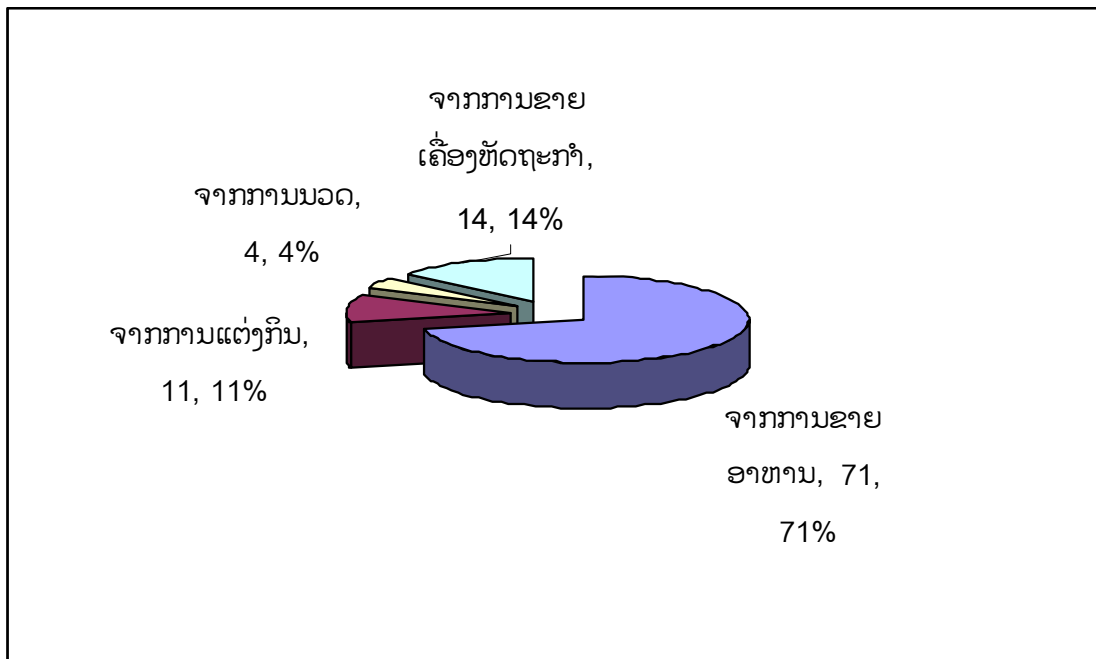


- ❖ ຈຳນວນນັກທ່ອງທ່ຽວທີ່ເປັນຜູ້ຊາຍໃນປີ 2005 ແມ່ນ = 350,000
- ❖ ຈຳນວນນັກທ່ອງທ່ຽວເປັນຜູ້ຊາຍໃນປີ 2006 ແມ່ນ = 450,000
- ❖ ຈຳນວນນັກທ່ອງທ່ຽວທີ່ເປັນຜູ້ຍິງໃນປີ 2007 ແມ່ນ = 450,000

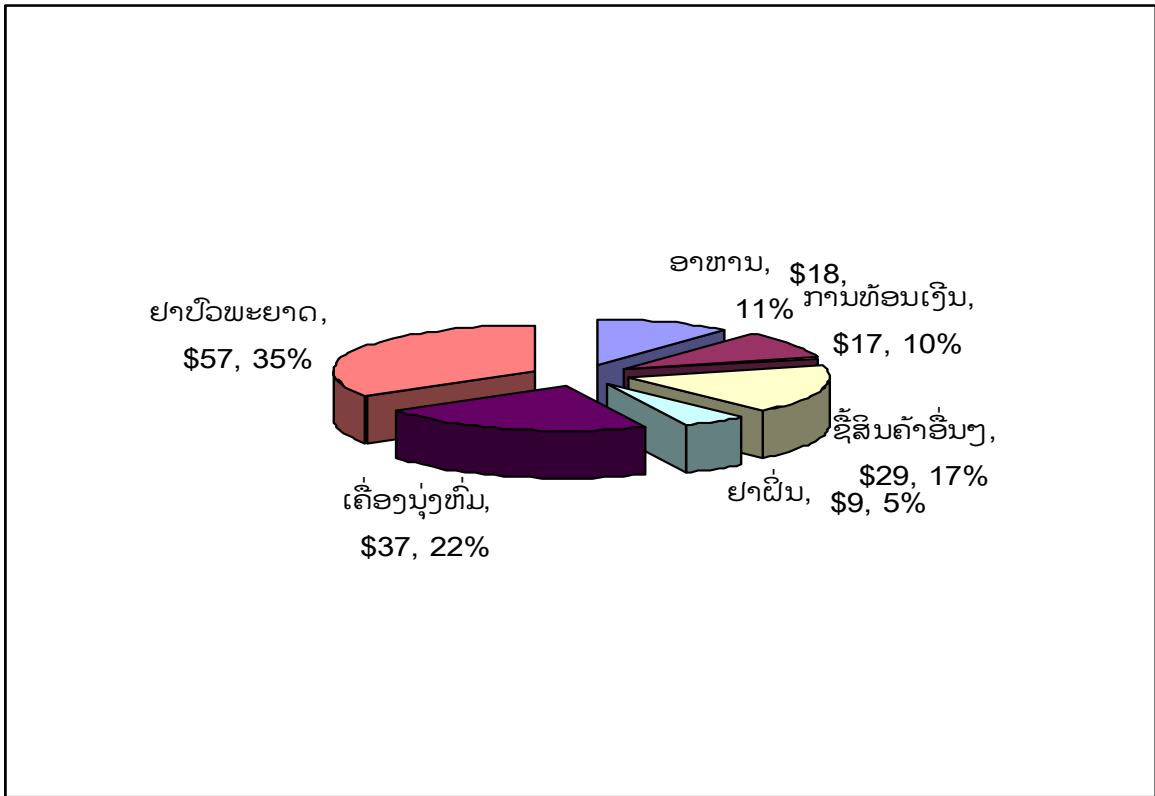
ຕົວຢ່າງ : ຮູບກຼາຟິກວົງມົນ

ກຼາຟິກທີ 2.

ແຫລ່ງລາຍຮັບຈາກການທ່ອງທ່ຽວແບບອະນຸລັກ (ບ້ານນ້ຳມັດເກົ່າ)



ກຼາຟິກທີ 3. ການໃຊ້ຈ່າຍ ຂອງປະຊາຊົນທ້ອງຖິ່ນ ທີ່ມີລາຍໄດ້ຈາກການທ່ອງທ່ຽວແບບອະນຸລັກ



4.4 ການວິເຄາະຕົວເລກສະຖິຕິການທ່ອງທ່ຽວຈາກຕາຕະລາງ

ສ່ວນຫຼາຍແລ້ວການວິເຄາະຕົວເລກສະຖິຕິໃນຮູບແບບຕາຕະລາງ ຈະເນັ້ນໃສ່ການຕີຄວາມໝາຍຈາກຂໍ້ມູນທີ່ລະອຽດ ຊຶ່ງມີລະດັບຄວາມຍາກພິສິມຄວນ ໂດຍການປະສົມປະສານຂອງຫຼາຍອົງປະກອບເຂົ້າກັນ ເຊັ່ນ: ການເຊື່ອມໂຍງຂອງຫົວຂໍ້ໜຶ່ງໃສ່ອີກຫົວຂໍ້ໜຶ່ງທີ່ເຫັນວ່າມີການພົວພັນ.

ຕາຕະລາງ ທີ່ 7 : ປະເທດລາວເປັນຈຸດໝາຍປາຍທາງການທ່ອງທ່ຽວທີ່ມີຄວາມປອດໄພ.

ຄຳຄິດເຫັນ	ອັດຕາສ່ວນຮ້ອຍ
ນັກທ່ອງທ່ຽວໄດ້ພົບບັນຫາດ້ານຄວາມປອດໄພ, ຄວາມສ່ຽງ ຫລື ຢູ່ໃນສະຖານະການທີ່ບໍ່ດີໃນຂະນະທີ່ທ່ອງທ່ຽວຢູ່ປະເທດລາວບໍ່?	
ພົບບັນຫາ	17.2
ບໍ່ພົບບັນຫາ	82.8
ບັນຫາທີ່ພົບມີ:	
ເຄື່ອງເສຍ ຫລື ຫລົງປະເຄື່ອງໄວ້	6.1

ຖືກລັກເຄື່ອງ	9.1
ປະສົບບັນຫາທີ່ຮຸນແຮງ	3.0
ບັນຫາດ້ານອາຫານ	43.5
ອຸບັດຕິເຫດທາງຖະໜົນ	7.4
ຖືກສີ່ໂກງ ຫລື ຫລອກລວງ	17.0
ບັນຫາອື່ນໆ . . .	13.9
ກຸ່ມນັກທ່ອງທ່ຽວທີ່ພົບກັບບັນຫາທີ່ກ່າວມາຂ້າງເທິງ:	
- ນັກທ່ອງທ່ຽວເບ້ຍາໂລ	46.0
- ນັກທ່ອງທ່ຽວແບບປະຢັດ	29.0
ບັນຫາດ້ານອາຫານ - ນັກທ່ອງທ່ຽວທົ່ວໄປ	22.0
- ນັກທ່ອງທ່ຽວທີ່ມີລາຍຈ່າຍສູງ	3.0
- ນັກທ່ອງທ່ຽວເບ້ຍາໂລ	48.7
ບັນຫາການສີ່ໂກງ/ຫລອກລວງ - ນັກທ່ອງທ່ຽວແບບປະຢັດ	28.2
- ນັກທ່ອງທ່ຽວທົ່ວໄປ	23.1
- ນັກທ່ອງທ່ຽວເບ້ຍາໂລ	47.5
ບັນຫາການຖືກລັກເຄື່ອງ - ນັກທ່ອງທ່ຽວແບບປະຢັດ	33.5
- ນັກທ່ອງທ່ຽວທົ່ວໄປ	19.0

ຕາຕະລາງ ທີ່ 8 : ການໃຊ້ຈ່າຍ ແລະ ໄລຍະການພັກເຊົາຂອງນັກທ່ອງທ່ຽວ ແຍກເປັນບຸກຄົນ ແລະ ເປັນກຸ່ມ.

ລາຍລະອຽດ	ສະເລ່ຍລວມ	ນັກທ່ອງທ່ຽວລາຍບຸກຄົນ	ນັກທ່ອງທ່ຽວມາເປັນກຸ່ມ
1. ຄ່າໃຊ້ຈ່າຍທັງໝົດໃນການເດີນທາງຄັ້ງໜຶ່ງລວມທັງບ້ຢືນ.	2,371.7	2,210	2,533.4
2. ໄລຍະເວລາຂອງການພັກເຊົາ.	10.5 ມື້	16 ມື້	5 ມື້
3. ຄ່າໃຊ້ຈ່າຍທັງໝົດໃນຂະນະທີ່ຢູ່ປະເທດລາວ ບໍ່ລວມທັງບ້ຢືນ	1,156.2	1,221.4	1,090.9
- ຄ່າໃຊ້ຈ່າຍສຳລັບທີ່ພັກ	234.9	230.4	239.4

- ອາຫານ ແລະ ເຄື່ອງດື່ມ	189.2	253.7	124.3
- ຄ່າໂດຍສານພາຍໃນປະເທດ	148.7	152.8	144.6
- ຄ່າເຂົ້າຊົມແຫລ່ງທ່ອງທ່ຽວ	62.2	52.9	71.5
- ຄ່າເຂົ້າຮ່ວມກິດຈະກຳ ການທ່ອງທ່ຽວແບບອະນຸລັກ	78.7	67.8	89.6
- ເຄື່ອງທີ່ລະນຶກທ່ອງຖິ່ນ	70.2	62.0	78.4
- ອາຫານທ່ອງຖິ່ນ	93.3	74.7	111.9
- ຄວາມມ່ວນຊື່ນລືນເລີງ ແລະ ບັນເທີງ	72.3	67.9	76.7
- ຜະລິດຕະພັນທີ່ມີຊື່ສຽງລະດັບ ມາດຕະຖານສາກົນ	132.9	180.4	85.4
- ຄ່າໃຊ້ຈ່າຍອື່ນໆ . . .	73.7	78.82	68.6

ຕາຕະລາງ ທີ່ 9 : ການໃຊ້ຈ່າຍ ແລະ ໄລຍະການພັກເຊົາ ແຍກຕາມປະເພດນັກທ່ອງທ່ຽວ.

ລາຍລະອຽດ	ນັກທ່ອງທ່ຽວ ເບ້ຍາໂລ	ນັກທ່ອງທ່ຽວ ແບບປະຢັດ	ນັກທ່ອງທ່ຽວ ທົ່ວໄປ	ນັກທ່ອງທ່ຽວທີ່ມີ ຄ່າໃຊ້ຈ່າຍສູງ
- ໄລຍະເວລາການພັກເຊົາ	11 ມື້	13 ມື້	9 ມື້	8 ມື້
- ຄ່າໃຊ້ຈ່າຍທັງໝົດໃນຂະນະທີ່ຢູ່ ປະເທດລາວ ລວມທັງປີ້ຍົນ.	704.8	985.0	1,084.2	1,976.3
1. ຄ່າໃຊ້ຈ່າຍສຳລັບທີ່ພັກ	107.7	153.9	235.5	442.7
2. ອາຫານ ແລະ ເຄື່ອງດື່ມ	154.4	220.6	222.9	284.6
3. ຄ່າໂດຍສານພາຍໃນປະເທດ	102.0	110.9	161.4	220.5

4. ຄ່າເຂົ້າຊົມແຫລ່ງທ່ອງທ່ຽວ	38.3	39.7	42.2	128.7
5. ຄ່າເຂົ້າຮ່ວມກິດຈະກຳ ການທ່ອງທ່ຽວແບບອະນຸລັກ	56.4	69.6	73.4	115.5
6. ເຄື່ອງທີ່ລະນຶກທ້ອງຖິ່ນ	46.3	71.7	69.8	93.1
7. ຜະລິດຕະພັນອາຫານ	43.0	50.2	62.6	217.4
8. ຄວາມມ່ວນຊື່ນລື່ນເລີງ ແລະ ປັນເທິງ	59.4	71.9	70.2	88.0
9. ຜະລິດຕະພັນທີ່ມີຊື່ສຽງ ລະດັບມາດຕະຖານສາກົນ	32.4	99.5	56.4	343.3
10. ຄ່າໃຊ້ຈ່າຍອື່ນໆ . . .	65.3	97.0	89.8	42.5

ຕາຕະລາງ ທີ່ 10 : ຄວາມພໍໃຈຂອງນັກທ່ອງທ່ຽວຕໍ່ກັບຜະລິດຕະພັນທ່ອງທ່ຽວ ຂອງບັນດາປະເທດອະນຸພາກພື້ນແມ່ນ້ຳຂອງ

ເທດອະນຸພາກພື້ນແມ່ນ້ຳຂອງ

(ໂດຍທົ່ວໄປແລ້ວຈະຮຽກຮ້ອງໃຫ້ນັກທ່ອງທ່ຽວໃຫ້ເປັນຄະແນນ)

ຈຳນວນສຳພາດ = 5,089

ຜະລິດຕະພັນທ່ອງທ່ຽວ	ສປປ ລາວ	ປະເທດໃນຂົງເຂດອະນຸພາກພື້ນແມ່ນ້ຳຂອງ ຄະແນນສູງສຸດ	ອັດຕາສ່ວນຄວາມຫຼຸດລົ້ນ (%)
ຄະແນນສະເລ່ຍ	6.51	7.50	13.08
1. ແຫຼ່ງທ່ອງທ່ຽວທາງດ້ານປະຫວັດສາດ	7.29	8.85	17.65
2. ຊົນເຜົ່າຕ່າງໆ	6.94	7.33	5.23
3. ວັດທະນະທຳ/ ວິຖີການດຳລົງຊີວິດ	7.90	7.90	0.00
4. ແສງແດດ, ຫາດຊາຍ, ທະເລ	5.58	8.26	32.44
5. ພູຜາປ່າໄມ້, ນ້ຳຕົກ	7.89	7.89	0.00
6. ທ່ຽວຊົມສັດນາໆຊະນິດ	6.45	6.61	2.56
7. ການທ່ອງທ່ຽວແບບພະຈິນໄພ	6.80	7.42	8.33
8. ການຕ້ອນຮັບອັນອົບອຸ່ນຂອງຜູ້ຄົນ	8.38	8.38	0.00
9. ການທ່ຽວຊື້ເຄື່ອງ	6.12	8.35	26.72

10. ອາຫານ	6.55	8.27	20.79
11. ສວນສະໝຸກ	6.08	6.46	5.94
12. ກິລາ	6.06	6.70	9.62
13. ສະປາ (ອາບນ້ຳແຮ່)	6.50	7.81	16.66
14. ການທ່ອງທ່ຽວໃນເຂດຊົນນະບົດ	6.76	7.19	6.01
15. ສຸຂະພາບ/ ການປົວແຂ້ວ (ຄວາມງາມ)	5.96	7.09	15.88
16. ສະຖານທີ່ບັນເທີງໃນຍາມກາງຄືນຕ່າງໆ	6.22	7.99	22.10
17. ການທ່ອງທ່ຽວເພື່ອຈຸດປະສົງໃຊ້ບໍລິການ ທາງເພດ	5.80	6.96	16.73
18. ການທ່ອງທ່ຽວເພື່ອຈຸດປະສົງຫຼິ້ນກາຊີໂນ	3.92	5.51	28.82

ແຫຼ່ງຂໍ້ມູນ: ຄິດໄລ່ຈາກຂໍ້ມູນທີ່ເກັບກຳໃນປີ 2005- 2006

**ຕາຕະລາງທີ11 : ຄວາມພໍໃຈຂອງນັກທ່ອງທ່ຽວຕໍ່ກັບການພັດທະນາ ແລະ ຄຸ້ມຄອງໂຄງລ່າງພື້ນ
ຖານຂອງພາກລັດຖະບານ ໃນບັນດາປະເທດອະນຸພາກພື້ນແມ່ນ້ຳຂອງ**

ຈຳນວນສຳພາດ = 5,089

ການຄຸ້ມຄອງຂອງພາກລັດ	ສປປ ລາວ	ປະເທດໃນຂົງເຂດ ອະນຸພາກພື້ນແມ່ນ້ຳ ຂອງ ຄະແນນສູງສຸດ	ອັດຕາສ່ວນ ຄວາມຫຼຸດລົ້ນ (%)
ຄະແນນສະເລ່ຍ	6.61	7.12	6.85
1.ການຂໍ້ວິຊາ	7.57	8.49	10.85
2. ການປະຕິບັດໜ້າທີ່ຂອງຕຳຫຼວດກວດຄົນ ເຂົ້າ-ອອກເມືອງ	7.61	7.92	3.90
3.ການປະຕິບັດໜ້າທີ່ຂອງພະນັກງານພາສີ	7.85	8.27	5.00
4.ພາສາ ແລະ ການຕິດຕໍ່ສື່ສານ	6.97	7.15	2.45
5.ຖະໜົນ/ ການຈໍລະຈອນ ແລະ ການຂົນສົ່ງ ສາທາລະນະ	6.03	6.94	13.18
6.ໂທລະຄົມມະນາຄົມ	6.27	7.53	16.76
7.ການເຊື່ອມໂຍງກັບປະເທດຕ່າງໆ	6.30	8.06	21.80
8.ຄວາມສະອາດຂອງສິ່ງອຳນວຍ ຄວາມສະດວກສາທາລະນະ	6.12	6.80	10.02
9.ຄວາມພຽງພໍ/ ຄວາມສະອາດຂອງຫ້ອງນ້ຳ ສາທາລະນະ	5.81	6.55	11.40

10.ການຄຸ້ມຄອງມົນລະພິດທາງອາກາດ	6.56	6.56	0.00
11.ການຄຸ້ມຄອງມົນລະພິດທາງນ້ຳ	5.75	5.75	0.00
12.ການຄຸ້ມຄອງມົນລະພິດທາງສຽງ	6.63	6.63	0.00
13.ການກຳຈັດຂີ້ເຫຍື້ອ	5.83	5.83	0.00
14.ຄວາມປອດໄພ ແລະ ການຮັກສາຄວາມ	7.58	7.58	0.00
15.ການຄຸ້ມຄອງສຸຂະພາບ ແລະ	6.15	6.72	8.48
16.ການສະໜອງຂໍ້ມູນຂ່າວສານ	6.90	7.75	10.86
17.ການຄຸ້ມຄອງໄພພິບັດ ແລະ ການຊ່ວຍ	6.43	6.55	1.82

ແຫຼ່ງຂໍ້ມູນ: ຄິດໄລ່ຈາກຂໍ້ມູນທີ່ເກັບກຳໃນປີ 2005- 2006

**ຕາຕະລາງ ທີ່ 12 : ຄວາມພໍໃຈຂອງນັກທ່ອງທ່ຽວຕໍ່ກັບການບໍລິຫານຈັດການຂອງພາກທຸລະກິດ/
ເອກະຊົນ ໃນອຸດສາຫະກຳທ່ອງທ່ຽວ ຂອງບັນດາປະເທດອະນຸພາກພື້ນແມ່ນ້ຳຂອງ**

ຈຳນວນສຳພາດ = 5,089

ການບໍລິຫານຈັດການຂອງພາກເອກະຊົນ	ສປປ ລາວ	ປະເທດໃນຂົງເຂດອະນຸ ພາກພື້ນແມ່ນ້ຳຂອງ ຄະແນນສູງສຸດ	ອັດຕາສ່ວນ ຄວາມຫຼຸດລົ້ນ (%)
ຄະແນນສະເລ່ຍ	7.47	7.93	5.94
1. ການຕ້ອນຮັບ	8.31	8.47	1.82
2. ຄວາມວ່ອງໄວຂອງການບໍລິການ	7.22	7.86	8.15
3. ຄວາມສຸພາບຂອງພະນັກງານ	8.26	8.32	0.70
4. ຄວາມຊື່ສັດ	8.16	8.16	0.00
5. ຄວາມສະດວກສະບາຍ	7.11	7.95	10.55
6. ມາດຕະຖານສຸຂະອະນາໄມ	6.51	7.21	9.71
7. ຄຸ້ມຄ່າ (ຄ່າຂອງເງິນ)	7.75	8.27	6.25
8. ຫ້ອງນ້ຳໃນສະຖານທີ່ສ່ວນບຸກຄົນ	6.64	7.50	11.48
9. ການເຜີຍຂໍ້ມູນຂ່າວສານຂອງ ການທ່ອງທ່ຽວພາຍໃນປະເທດ	7.25	7.61	4.76

ແຫຼ່ງຂໍ້ມູນ: ຄິດໄລ່ຈາກຂໍ້ມູນທີ່ເກັບກຳໃນປີ 2005- 2006

ຕາຕະລາງ ທີ່ 13 : ລາຍຮັບປະຈຳໄຕມາດ ຂອງບ້ານນ້ຳມັດເກົ່າ ແລະ ບ້ານນ້ຳມັດໃໝ່ ໃນປີ

2002.

ບ້ານນ້ຳມັດເກົ່າ		ບ້ານນ້ຳມັດໃໝ່	
ລາຍຮັບທັງໝົດຂອງຄອບຄົວຈາກການທ່ອງທ່ຽວ (ຈຳນວນ 35 ຄອບຄົວ)	248.00 ໂດລາ	ລາຍຮັບທັງໝົດຂອງຄອບຄົວຈາກການທ່ອງທ່ຽວ (ຈຳນວນ 31 ຄອບຄົວ)	168.00 ໂດລາ
ລາຍຮັບຈາກທີ່ພັກແຮມ (ກອງທຶນໝູ່ບ້ານ)	121.00 ໂດລາ	ລາຍຮັບຈາກທີ່ພັກແຮມ (ກອງທຶນໝູ່ບ້ານ)	121.00 ໂດລາ
ລາຍຮັບທັງໝົດຈາກການທ່ອງທ່ຽວແບບອະນຸລັກ	369.00 ໂດລາ	ລາຍຮັບທັງໝົດຈາກການທ່ອງທ່ຽວແບບອະນຸລັກ	289.10 ໂດລາ
ລາຍຮັບຈາກກິດຈະກຳອື່ນໆ	1.634.40 ໂດລາ	ລາຍຮັບຈາກກິດຈະກຳອື່ນໆ	394.00 ໂດລາ
ລາຍຮັບລວມທັງໝົດຂອງບ້ານ	2.003.40 ໂດລາ	ລາຍຮັບລວມທັງໝົດຂອງບ້ານ	683.10 ໂດລາ
1 ໂດລາ = 9000 ກີບ, ເດືອນທັນວາ ປີ 2002.			

ຕາຕະລາງ ທີ່ 14 : ລາຍຮັບໃນໄລຍະ 3 ເດືອນຂອງບ້ານນ້ຳມັດເກົ່າ ແລະບ້ານນ້ຳມັດໃໝ່ ໃນປີ 2002

ບ້ານນ້ຳມັດເກົ່າ		ບ້ານນ້ຳມັດໃໝ່	
ລາຍຮັບທັງໝົດຂອງຄອບຄົວຈາກການທ່ອງທ່ຽວແບບອະນຸລັກ/ ຕຳ່ສຸດ	0 ໂດລາ/ຄອບຄົວ	ລາຍຮັບທັງໝົດຂອງຄອບຄົວຈາກການທ່ອງທ່ຽວແບບອະນຸລັກ/ ຕຳ່ສຸດ	0 ໂດລາ/ຄອບຄົວ
ລາຍຮັບທັງໝົດຂອງຄອບຄົວຈາກການທ່ອງທ່ຽວແບບອະນຸລັກ/ ສູງສຸດ	52.9 ໂດລາ/ຄອບຄົວ	ລາຍຮັບທັງໝົດຂອງຄອບຄົວຈາກການທ່ອງທ່ຽວແບບອະນຸລັກ/ ສູງສຸດ	33.33 ໂດລາ/ຄອບຄົວ
ສະເລ່ຍລາຍຮັບຂອງຄອບຄົວຈາກການທ່ອງທ່ຽວແບບອະນຸລັກ	10.5 ໂດລາ/ຄອບຄົວ	ສະເລ່ຍລາຍຮັບຂອງຄອບຄົວຈາກການທ່ອງທ່ຽວແບບອະນຸລັກ	8.76 ໂດລາ/ຄອບຄົວ
ຈຳນວນຄອບຄົວທີ່ມີລາຍຮັບຈາກການທ່ອງທ່ຽວແບບອະນຸລັກຫລາຍກວ່າ 50%	ມີ 11 ຄອບຄົວ (ຫລື 31% ຂອງຄົວເຮືອນ)	ຈຳນວນຄອບຄົວທີ່ມີລາຍຮັບຈາກການທ່ອງທ່ຽວແບບອະນຸລັກຫລາຍກວ່າ 50%	ມີ 12 ຄອບຄົວ (ຫລື 36% ຂອງຄົວເຮືອນ)
ຈຳນວນຄອບຄົວທີ່ມີລາຍຮັບຈາກການທ່ອງທ່ຽວ	ມີ 2 ຄອບຄົວ (ຫລື 6% ຂອງຄົວ)	ຈຳນວນຄອບຄົວທີ່ມີລາຍຮັບຈາກການທ່ອງທ່ຽວແບບອະນຸລັກ	ມີ 5 ຄອບຄົວ (ຫລື 15%)

ແບບອະນຸລັກ	ເຮືອນທັງໝົດ)		ຂອງຄົວເຮືອນ ທັງໝົດ)
ລາຍຮັບທັງໝົດທີ່ໄດ້ມາຈາກ ການທ່ອງທ່ຽວແບບອະນຸລັກ ໂດຍຄິດເປັນເປີເຊັນ (ສະເລ່ຍຕໍ່ບ້ານ)	18%		ລາຍຮັບທັງໝົດທີ່ໄດ້ມາຈາກ ທ່ອງທ່ຽວແບບອະນຸລັກ ໂດຍຄິດ ເປັນເປີເຊັນ (ສະເລ່ຍຕໍ່ບ້ານ)

4.5 ອັດຕາເພີ່ມສະເລ່ຍຕໍ່ປີໃນໄລຍະໃດໜຶ່ງ

ແມ່ນການກຳນົດອັດຕາເພີ່ມສະເລ່ຍຂອງຈຳນວນນັກທ່ອງທ່ຽວໃນໄລຍະໃດໜຶ່ງ, ລາຍຮັບຈາກ
ການທ່ອງທ່ຽວ ຫລື ຕົວເລກສະຖິຕິອື່ນໆ. ຕົວຢ່າງ: ອັດຕາເພີ່ມສະເລ່ຍແຕ່ໄລຍະປີ 1991 - 1996;
1991- 2000; ຫລື 1991 - 2007.

$$r = \sqrt[n]{\frac{W_n}{W_0}} - 1 \quad \text{ຫຼື} \quad r = \left(\frac{W_n}{W_0} \right)^{\frac{1}{n}} - 1 = \%$$

w_n = ແມ່ນຈຳນວນນັກທ່ອງທ່ຽວປີຫລ້າສຸດ (ປີສຸດທ້າຍຂອງໄລຍະນັ້ນ)

w_0 = ແມ່ນຈຳນວນນັກທ່ອງທ່ຽວຂອງປີທີ່ກຳນົດເປັນປີເລີ່ມຕົ້ນ

n = ແມ່ນໄລຍະແຕ່ປີທີ່ເລີ່ມຕົ້ນເຖິງປີສຸດທ້າຍ

ຜົນຂອງການຄິດໄລ່ແມ່ນເປັນເປີເຊັນ (%)

ສູດຄິດໄລ່ນີ້ຈະມີຄວາມຊັດເຈນ ກໍ່ຕໍ່ເມື່ອໄລຍະເວລາທີ່ກຳນົດຕ້ອງແມ່ນຢ່າງໜ້ອຍ 4 ປີຂຶ້ນ
ໄປ. ດັ່ງນັ້ນ, ຖ້າຢາກຈະຄິດໄລ່ອັດຕາເພີ່ມສະເລ່ຍຕໍ່ປີສຳລັບໄລຍະເວລາທີ່ຕໍ່ກວ່າ 4 ປີລົງມາ ກໍ່ບໍ່
ຄວນໃຊ້ສູດຄິດໄລ່ນີ້.

ຕົວຢ່າງ: ການຄິດໄລ່ອັດຕາການເພີ່ມສະເລ່ຍຕໍ່ປີຂອງນັກທ່ອງທ່ຽວທີ່ເຂົ້າມາ ສປປ ລາວ ແຕ່ປີ 1991
ເຖິງປີ 2007.

$$(W_n) \quad W_{2007} = 1,623,943$$

$$(W_0) \quad W_{1991} = 37,613$$

$$n: 2007 - 1991 = 16 \text{ ປີ}$$

ດັ່ງນັ້ນ:

$$r = \sqrt[16]{\frac{W_{2007}}{W_{1991}}} - 1$$

$$r = \sqrt[16]{\frac{1,623,943}{37,613}} - 1$$

$$r = \left(\frac{1,623,943}{37,613}\right)^{\frac{1}{16}} - 1$$

$$r = 26.53\%$$

ສະເລ່ຍແລ້ວໃນຊ່ວງໄລຍະແຕ່ປີ 1991 - 2007 ອັດຕາເພີ່ມຂອງນັກທ່ອງທ່ຽວແມ່ນປະມານ 26,53% ຕໍ່ປີ.

ຂໍ້ແນະນຳ: ການຄິດໄລ່ (r) ໂດຍການນຳໃຊ້ຈັກຄິດໄລ່ແມ່ນໃຫ້ປະຕິບັດດັ່ງນີ້: ໃຫ້ບົບຈຳນວນຕົວເລກ W_n ແລ້ວກົດເຄື່ອງໝາຍ \div (ຫານ) ຈາກນັ້ນໃຫ້ບົບຈຳນວນຕົວເລກຂອງ W_0 ແລ້ວກົດເຄື່ອງໝາຍ = (ເທົ່າກັບ). ຈາກນັ້ນໃຫ້ບົບປຸ່ມທີ່ຂຽນ "SHIFT" ແລ້ວກົດໄປທີ່ປຸ່ມທີ່ມີເຄື່ອງໝາຍ $x^{1/y}$ ແລ້ວຕົວເລກຂອງ n ໃສ່, ຈາກນັ້ນກໍ່ບົບເຄື່ອງໝາຍ = (ເທົ່າກັບ). ຂັ້ນຕອນຕໍ່ໄປຄືບົບເຄື່ອງໝາຍ - (ລົບ) ແລ້ວຕົວເລກ 1 ແລະ ກົດເຄື່ອງໝາຍ = (ເທົ່າກັບ) ອີກເທື່ອໜຶ່ງຕາມດ້ວຍການກົດເຄື່ອງໝາຍ x (ຄູນ) ຕາມດ້ວຍການກົດເລກ 100, ແລ້ວບົບເຄື່ອງໝາຍ = (ເທົ່າກັບ).

ບົດເຝິກຫັດ: ໃຫ້ຄິດໄລ່ອັດຕາສ່ວນການເພີ່ມສະເລ່ຍຕໍ່ປີຂອງນັກທ່ອງທ່ຽວ ທີ່ເຂົ້າມາຢ້ຽມຢາມ ສປປ ລາວ ໃນໄລຍະປີ 1992 - 2006.

- ໃຫ້ຄິດໄລ່ອັດຕາສ່ວນການເພີ່ມສະເລ່ຍຕໍ່ປີຂອງນັກທ່ອງທ່ຽວ ທີ່ເຂົ້າມາຢ້ຽມຢາມໃນແຕ່ລະແຂວງ ແຕ່ປີ 2005 - 2007.

4.6 ລາຍຮັບຈາກການທ່ອງທ່ຽວ:

ໝາຍເຖິງລາຍໄດ້ທີ່ໄດ້ຮັບຈາກການທ່ອງທ່ຽວທັງໝົດ ຊຶ່ງຕົ້ນຕໍກໍ່ມາຈາກລາຍຈ່າຍຂອງນັກທ່ອງທ່ຽວນັ້ນເອງ. ລາຍຮັບຈາກການທ່ອງທ່ຽວ ຈະສະທ້ອນໃຫ້ເຫັນລາຍໄດ້ທີ່ກະຈາຍໄປທົ່ວສັງຄົມ ໂດຍສະເພາະຕໍ່ຂະແໜງການຕ່າງໆທີ່ກ່ຽວຂ້ອງກັບການທ່ອງທ່ຽວ.

ໂຄງປະກອບລາຍຈ່າຍຂອງນັກທ່ອງທ່ຽວລວມມີ:

- ຄ່າທີ່ພັກ (ໂຮງແຮມ, ເຮືອນພັກ, ຣີສອດ, ບ້ານປະຊາຊົນ ແລະ ອື່ນໆ)
- ຄ່າອາຫານ
- ຈ່າຍສຳລັບການນຳທ່ຽວ (Tour)
- ຈ່າຍຊື້ເຄື່ອງຂອງຕ່າງໆເຊັ່ນ: ເຄື່ອງຫັດຖະກຳ, ເຄື່ອງທີ່ລະນຶກ ແລະອື່ນໆ
- ຈ່າຍສຳລັບການເດີນທາງພາຍໃນປະເທດ.
- ຈ່າຍສຳລັບການບັນເທີງຕ່າງໆ.
- ຈ່າຍສຳລັບການບໍລິການຕ່າງໆ ເຊັ່ນ: ການສົ່ງເຄື່ອງ ຫລື ຈົດໝາຍ, ການຝາກ ຫລື ສົ່ງເງິນ, ການກວດສຸຂະພາບ, ການນວດແຜນໂບຮານ ແລະ ອື່ນໆ.
- ຈ່າຍສຳລັບເຂົ້າຊົມແຫລ່ງທ່ອງທ່ຽວ.
- ແລະ ລາຍຈ່າຍອື່ນໆ.

ສູດຄິດໄລ່ລາຍຮັບຈາກການທ່ອງທ່ຽວ.

$$\text{ລາຍຮັບຈາກການທ່ອງທ່ຽວ} = \text{ຈຳນວນນັກທ່ອງທ່ຽວ} \times \text{ຈຳນວນວັນພັກສະເລ່ຍ} \times$$

$$RI = NT \times LS \times EP$$

ລາຍຈ່າຍສະເລ່ຍຕໍ່ 1 ຄົນ ຕໍ່ວັນ.

NT : ຈຳນວນນັກທ່ອງທ່ຽວ = ແມ່ນຈຳນວນນັກທ່ອງທ່ຽວທັງໝົດ ຫລື ນັກທ່ອງທ່ຽວສັນຊາດໃດໜຶ່ງ (ອາດ ຈະແມ່ນປະເພດນັກທ່ອງທ່ຽວສາກົນ ຫລື ນັກທ່ອງທ່ຽວລາຍວັນ).

LS : ຈຳນວນວັນພັກສະເລ່ຍ = ແມ່ນຈຳນວນວັນສະເລ່ຍທີ່ນັກທ່ອງທ່ຽວຜູ້ໜຶ່ງພັກຢູ່ລາວ

(ສຳລັບນັກທ່ອງ ທ່ຽວສາກົນສະເລ່ຍພັກໜຶ່ງວັນຂຶ້ນໄປ, ສ່ວນນັກທ່ອງທ່ຽວລາຍວັນແມ່ນສະເລ່ຍ 1 ວັນ ລົງມາ).

ລາຍຈ່າຍສະເລ່ຍຕໍ່ 1 ຄົນ 1 ວັນ = ແມ່ນລາຍຈ່າຍຂອງນັກທ່ອງທ່ຽວຜູ້ໜຶ່ງສະເລ່ຍຕໍ່ວັນ.

ຕົວຢ່າງ: ການຄິດໄລ່ລາຍຮັບການທ່ອງທ່ຽວໃນປີ 2008

ລາຍຮັບຈາກນັກທ່ອງທ່ຽວສາກົນ (RI) = 388,103 x 6.5 ມື້ x 60 ໂດລາຕໍ່ຄົນຕໍ່ມື້.

$$RI = \$ 151,360,170 \text{ ໂດລາ}$$

ລາຍຮັບຈາກນັກທ່ອງທ່ຽວພາກພື້ນ(RR) = RRT1+ RRT2+ RRV1+ RRV+ RRC1+ RRC2

$$RR = 86,632,572 + 6,722,220 + 24,869,750 + 900,648 + 4,338,720 + 691,728.$$

$$RR = \$ 124,155,588 \text{ ໂດລາ}$$

ລາຍຮັບຈາກນັກທ່ອງທ່ຽວໄທ (ສາກົນ) (RRT1) = 555,337 X 3 ມື້ X 52 ໂດລາຕໍ່ຄົນຕໍ່ມື້.

$$RRT1 = \$ 86,632,572 \text{ ໂດລາ}$$

ລາຍຮັບຈາກນັກທ່ອງທ່ຽວໄທ (ລາຍວັນ) (RRT2) = 336,111 X 1 ມື້ X 20 ໂດລາຕໍ່ຄົນຕໍ່ມື້.

$$RRT2 = \$ 6,722,220 \text{ ໂດລາ}$$

ຈຳນວນນັກທ່ອງທ່ຽວຫວຽດນາມ (ສາກົນ) (RRV1) = 276,330 x 3 ມື້ x 30 ໂດລາຕໍ່ມື້ຕໍ່ຄົນ

$$RRV1 = \$ 24,869,700 \text{ ໂດລາ}$$

ຈຳນວນນັກທ່ອງທ່ຽວຫວຽດນາມ (ລາຍວັນ) (RRV2) = 75,054 x 1 ມື້ x 12 ໂດລາຕໍ່ມື້ຕໍ່ຄົນ

$$RRV2 = \$ 900,648 \text{ ໂດລາ}$$

ຈຳນວນນັກທ່ອງທ່ຽວຈີນ (ສາກົນ) (RRC1) = 48,208 x 3 ມື້ x 30 ໂດລາຕໍ່ມື້ຕໍ່ຄົນ

$$RRC1 = \$ 4,338,720 \text{ ໂດລາ}$$

ຈຳນວນນັກທ່ອງທ່ຽວຈີນ (ລາຍວັນ) (RRC2) = 57,644 x 1 ມື້ x 12 ໂດລາຕໍ່ມື້ຕໍ່ຄົນ

$$RRC2 = \$ 691,728 \text{ ໂດລາ}$$

ດັ່ງນັ້ນ, ລາຍຮັບລວມການທ່ອງທ່ຽວຂອງ ສປປ ລາວ ໃນປີ 2008 (R₂₀₀₈) = RI + RR

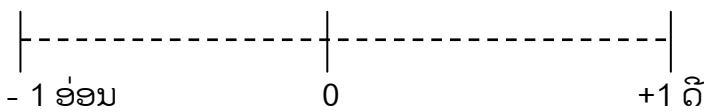
$$R_{2008} = \$ 151,360,170 + \$ 124,155,588$$

$$R_{2008} = \$ 275,515,758 \text{ ໂດລາ}$$

4.7 ແບບວິທີຄິດໄລ່ສ່ວນພົວພັນ ແລະ ຜົນກະທົບກັບກັນ

ແມ່ນການພົວພັນ (Correlation) ຊຶ່ງມີຜົນກະທົບເຊິ່ງກັນ ແລະ ກັນ ລະຫວ່າງຈຳນວນນັກທ່ອງທ່ຽວ ແລະ ລາຍຮັບແຫ່ງຊາດ, ລະຫວ່າງຈຳນວນນັກທ່ອງທ່ຽວ ແລະ ຈຳນວນພະນັກງານໃນຂະແໜງການທ່ອງທ່ຽວ

$$r = \frac{n \sum XY - \sum X \cdot \sum Y}{\sqrt{(n \sum X^2 - (\sum X)^2)(n \sum Y^2 - (\sum Y)^2)}}$$



ຖ້າ $r \geq 0.5$ ສ່ວນພົວພັນດີ ແລະ ຈະສືບຕໍ່ພັດທະນາ.

ແບບວິທີຄິດໄລ່ຕົວທີ່ N ກະທົບ (Determenant)

$$D = (R)^2 \times 100 \%$$

4.8 ການຄາດຄະເນຈຳນວນນັກທ່ອງທ່ຽວ.

ໝາຍເຖິງການກຳນົດຈຳນວນນັກທ່ອງທ່ຽວໃນອະນາຄົດ ອາດຈະເປັນ 1 ປີ, 5 ປີ ຫລື 10 ປີ.

ສູດສຳລັບຄິດໄລ່ການຄາດຄະເນສະຖິຕິນັກທ່ອງທ່ຽວ

$$T_n = a + by_n$$

n = ແມ່ນປີທີ່ຕ້ອງການຄາດຄະເນ

$a = \bar{y}$ = ແມ່ນຈຳນວນນັກທ່ອງທ່ຽວສະເລ່ຍໃນໄລຍະນັ້ນ

$$b = \frac{\sum XY}{\sum X^2}$$

X = ຕົວລັບທີ່ຂຶ້ນກັບຈຳນວນນັກທ່ອງທ່ຽວ

Y = ແມ່ນຈຳນວນນັກທ່ອງທ່ຽວໃນແຕ່ລະປີ

ໝາຍເຫດ: ສູດນີ້ຈະຄິດໄລ່ສະເພາະໃນຊ່ວງທີ່ສະພາບການພັດທະນາການທ່ອງທ່ຽວມີຄວາມໝັ້ນຄົງໂດຍບໍ່ມີຜົນກະທົບທາງດ້ານເສດຖະກິດ, ສັງຄົມ ແລະ ອື່ນໆ ຕໍ່ການທ່ອງທ່ຽວ. ເຖິງຢ່າງໃດ ກໍຕາມ, ຄວນມີການນຳໃຊ້ສູດນີ້ສຳລັບການຄາດຄະເນນັກທ່ອງທ່ຽວ ທີ່ເຂົ້າມາຢັ້ງມຢາມໃນແຕ່ລະແຂວງ, ແຕ່ຖ້າຫາກຜົນຂອງການຄິດໄລ່ອອກມາ ເຫັນວ່າຍັງບໍ່ທັນເໝາະສົມກັບສະພາບຈິງສົມຄວນຈະເພີ່ມ ຫລື ຫລຸດເປີເຊັນຕາມການຄາດຄະເນວ່າຈະມີຜົນກະທົບໃນອະນາຄົດ.

ບົນພື້ນຖານສູດຄິດໄລ່ຂ້າງເທິງນີ້, ການຄາດຄະເນຈຳນວນນັກທ່ອງທ່ຽວສາມາດຄິດໄລ່ໄດ້ໃນ 2 ວິທີ

ດັ່ງຕົວຢ່າງລຸ່ມນີ້ :

1. ວິທີ ທີ່ 1 : ກໍລະນີປີເປັນຕົວເລກຄືກ

- ການຄາດຄະເນຈຳນວນນັກທ່ອງທ່ຽວ ສຳລັບປີ 2009 ໂດຍເລີ່ມຈາກປີ 2000

ປີ	ຈຳນວນນັກທ່ອງທ່ຽວ (y)	X	x^2	xy	
2000	737	- 4	16	- 2,948	} -7,648
2001	750	- 3	9	- 2,250	
2002	800	- 2	4	- 1,600	
2003	850	- 1	1	- 850	
2004	900	0	0	0	} 16,644
2005	1,200	1	1	1,200	
2006	1,300	2	4	3,600	
2007	1,632	3	9	4,896	
2008	1,737	4	16	6,948	
2009	?	5			
	$\Sigma y = 9,906$		$\Sigma x^2 = 60$	$\Sigma xy = 8,996$	

$$a = \sum \bar{y} = 1,100.66 \approx 1,101$$

$$b = \frac{\sum xy}{\sum x^2} = \frac{8,996}{60} = 149.93 \approx 150$$

$$b = 150$$

$$\begin{aligned} \text{ດັ່ງນັ້ນ } T_{2009} &= a + b y_{2009} \\ &= 1,101 + 150 (5) \\ &= 1,101 + 750 \end{aligned}$$

$$T_{2009} = 1, 851 \quad \text{ຄາດຄະເນຈຳນວນນັກທ່ອງທ່ຽວໃນປີ 2009 ແມ່ນ 1,851 ຄົນ.}$$

2. ວິທີ ທີ່ 2 : ກໍລະນີປີເປັນຕົວເລກຄູ່.

- ຄາດຄະເນຈຳນວນນັກທ່ອງທ່ຽວສຳລັບປີ 2009 ໂດຍເລີ່ມຈາກປີ 2001ກ

ປີ	ຈຳນວນນັກທ່ອງທ່ຽວ (y)	X	x^2	xy	
2001	674	- 7	49	- 4,718	} -11,195
2002	735	- 5	25	- 3,675	
2003	636	- 3	9	- 1,908	
2004	894	- 1	1	- 894	
2005	1,200	1	1	1,200	} 25,164
2006	1,215	3	9	3,645	
2007	1,632	5	25	8,160	
2008	1,737	7	49	12,159	
2009	?	9			
	$\Sigma y = 8,723$		$\Sigma x^2 = 168$	$\Sigma xy = 13,696$	

$$\Sigma \bar{y} = 1,090 .37$$

$$a = \Sigma \bar{y} = 1,090$$

$$b = \frac{\Sigma xy}{\Sigma x^2} = \frac{13,969}{168} = 83.15 \approx 83$$

$$b = 83$$

$$\begin{aligned} \text{ດັ່ງນັ້ນ } T_{2009} &= a + b y_{2009} \\ &= 1,090 + 83 (9) \\ &= 1,090 + 747 \end{aligned}$$

$T_{2009} = 1, 837$ ຄາດຄະເນຈຳນວນນັກທ່ອງທ່ຽວໃນປີ 2009 ແມ່ນ 1,837 ຄົນ.

ບົດເຝິກຫັດ: ໃຫ້ຄາດຄະເນຈຳນວນນັກທ່ອງທ່ຽວທີ່ເຂົ້າມາຢ້ຽມຢາມແຂວງຂອງທ່ານ ໃນປີ 2010, 2011 ແລະ 2012.

ພາກທີ II

ສະຖິຕິໂຮງແຮມ ແລະ ການພັກແຮມ

ສະຖິຕິໂຮງແຮມ ແລະ ການພັກແຮມກໍ່ມີຄວາມສໍາຄັນເປັນຢ່າງຍິ່ງ ຕໍ່ການເກັບກຳຂໍ້ມູນ ສະຖິຕິນັກທ່ອງທ່ຽວ ເພາະໂຮງແຮມເປັນບ່ອນຮອງຮັບນັກທ່ອງທ່ຽວທີ່ເຂົ້າມາພັກແຮມ. ຂໍ້ມູນທີ່ໄດ້ຮັບ ຈາກແບບຟອມທີ່ນັກທ່ອງທ່ຽວຕື່ມໃສ່ກ່ອນຈະເຂົ້າພັກໂຮງແຮມ ຫຼື ເຮືອນພັກນັ້ນຈະຊ່ວຍ ເພີ່ມເຕີມ ໃຫ້ຂໍ້ມູນສະຖິຕິນັກທ່ອງທ່ຽວທີ່ໄດ້ຮັບຈາກ ໃບແຈ້ງຄົນເຂົ້າ-ອອກ ເມືອງນັ້ນໃຫ້ຄົບຖ້ວນ ແລະ ຊັດເຈນ ຍິ່ງຂຶ້ນ.

ສະຖິຕິການພັກແຮມຊ່ວຍໃຫ້ :

1. ຮູ້ໄດ້ເຖິງການກະຈາຍຂອງນັກທ່ອງທ່ຽວທີ່ໄປພັກແຮມ ຫຼື ຍັງມາຢາມ ໃນແຕ່ລະຂົງເຂດຫຼືແຕ່ລະແຂວງ.
2. ຮູ້ໄດ້ເຖິງຈໍານວນຜູ້ມາພັກໂຮງແຮມ ຫຼື ເຮືອນພັກບໍ່ວ່າຈະເປັນຄົນພາຍໃນຫຼືຕ່າງປະເທດ, ຈໍານວນຄົນທີ່ພັກ ແລະ ອື່ນໆ.
3. ຮູ້ໄດ້ເຖິງຈໍານວນພະນັກງານທີ່ຮັບໃຊ້, ສິ່ງອໍານວຍຄວາມສະດວກຕ່າງໆ ເຊັ່ນ ດຽວກັບລະດັບຄວາມອາດສາມາດໃນການຮອງຮັບຜູ້ມາພັກເຊົາ ທັງພາຍໃນ ແລະ ຕ່າງປະເທດ.
4. ຂໍ້ມູນສະໜອງໃຫ້ການລົງທຶນໃນຂະແໜງການໂຮງແຮມ.

ໄລຍະຜ່ານມາພວກເຮົາກໍ່ໄດ້ເກັບກຳ ແລະ ສໍາຫຼວດສະຖິຕິໂຮງແຮມ ເທົ່ານັ້ນຍັງບໍ່ພໍພວກເຮົາຈະຕ້ອງໄດ້ວິເຄາະເຖິງປະສິດທິຜົນໃນການດໍາເນີນທຸລະກິດການພັກແຮມຂອງໂຮງແຮມ ຫຼື ເຮືອນພັກນັ້ນເຊັ່ນ : ອັດຕາສ່ວນການເຂົ້າພັກແຮມຂອງນັກທ່ອງທ່ຽວ, ສະເລ່ຍຄົນທີ່ແຂກເຂົ້າພັກຕໍ່ຫ້ອງ ລວມໄປເຖິງຄຸນນະພາບຂອງ ສິ່ງອໍານວຍຄວາມສະດວກຕ່າງໆ ທີ່ມີຢູ່ໃນໂຮງແຮມ ແລະ ເຮືອນພັກ ແລະ ອື່ນໆ.

I. ຫຼັກການທົ່ວໄປໃນການເກັບກຳສະຖິຕິໂຮງແຮມ-ເຮືອນພັກ ແລະ ການພັກແຮມ

- 1.1. ສະຖິຕິໂຮງແຮມ-ເຮືອນພັກໝາຍເຖິງການເກັບກຳຕົວເລກຂໍ້ມູນກ່ຽວກັບໂຮງແຮມ-ເຮືອນພັກ ໂດຍທົ່ວໄປແລ້ວຈະແຍກອອກເປັນປະເພດໂຮງແຮມ ຫຼື ເຮືອນພັກນັ້ນຕາມຂັ້ນຕ່າງໆ ແລະ ອາດ ຈະແຍກອອກເປັນແຕ່ລະແຂວງ ຫຼື ແຕ່ລະຂົງເຂດ. ຂໍ້ມູນດັ່ງກ່າວຈະປະກອບດ້ວຍທຶນໝູນວຽນ ຂອງ ໂຮງແຮມ, ຈໍານວນພະນັກງານທີ່ມີທັງໝົດ, ຈໍານວນເງິນທີ່ຕ້ອງຈ່າຍສໍາຫຼັບເປັນ ເງິນເດືອນ ຂອງ ພະນັກງານ, ຈໍານວນຫ້ອງ, ຈໍານວນຕຽງ, ສິ່ງອໍານວຍຄວາມສະດວກຕ່າງໆ...
- 1.2. ຕົວເລກສະຖິຕິໂຮງແຮມ-ເຮືອນພັກ ຍັງລວມເຖິງຕົວເລກຜູ້ທີ່ມາພັກແຮມຕາມສັນຊາດຕ່າງໆ ແລະ ການຄິດໄລ່ອັດຕາສ່ວນການພັກແຮມ ເປັນເດືອນເປັນປີ.
- 1.3. ສິ່ງທີ່ຄວນເອົາໃຈໃສ່ອີກອັນໜຶ່ງ ແມ່ນບັນຫາການຂາດປະສິບການຂອງພະນັກງານຮັບຕ້ອນ ໃນ ການເກັບກຳຂໍ້ມູນຂອງຜູ້ມາພັກແຮມ, ດັ່ງນັ້ນການຝຶກອົບຮົມຈຶ່ງມີຄວາມສໍາຄັນຫຼາຍສໍາຫຼັບພະນັກງານດັ່ງກ່າວ.

- 1.4. ແຂກທີ່ຈະເຂົ້າມາພັກແຮມ ຈະຕ້ອງຕື່ມຟອມຂອງການເຂົ້າພັກຊຶ່ງຈະມີລາຍລະອຽດ (ຕົວຢ່າງແບບຟອມການເຂົ້າພັກ)
- 1.5. ຮູບແບບ ແລະ ເນື້ອໃນຂອງແບບຟອມດັ່ງກ່າວຈະຕ້ອງເປັນເອກະພາບກັນ ໃນທຸກລະດັບຂອງໂຮງແຮມ ແລະ ເຮືອນພັກ ໃນທຸກແຂວງ ໃນທົ່ວປະເທດ.
- 1.6. ພະແນກ/ຫ້ອງການທ່ອງທ່ຽວ ບັນດາແຂວງ ຫຼືນະຄອນຫຼວງ ມີໜ້າທີ່ຮັບຜິດຊອບ ໃນການເກັບກຳ ຂໍ້ມູນສະຖິຕິກ່ຽວກັບໂຮງແຮມ, ເຮືອນພັກ ແລະ ການພັກແຮມ.
- 1.7. ພະແນກ/ຫ້ອງການທ່ອງທ່ຽວ ບັນດາແຂວງ ຫຼືນະຄອນຫຼວງ ຈະສົ່ງແບບຟອມສະຖິຕິການພັກແຮມໃຫ້ໂຮງແຮມ ແລະ ເຮືອນພັກ
- 1.8. ໂຮງແຮມຈະສົ່ງແບບຟອມສະຖິຕິທີ່ຖືກຕື່ມແລ້ວຄືນໃຫ້ ພະແນກ/ຫ້ອງການທ່ອງທ່ຽວບັນດາແຂວງ ຫຼືນະຄອນຫຼວງ ໃນອາທິດທຳອິດຂອງທຸກໆເດືອນ.
- 1.9. ພະແນກ/ຫ້ອງການທ່ອງທ່ຽວແຂວງ ຈະເປັນຜູ້ສະຫຼຸບ ແລະ ວິເຄາະຂໍ້ມູນຈາກໂຮງແຮມ ແລະ ເຮືອນພັກ ແລ້ວສົ່ງໃຫ້ອົງການທ່ອງທ່ຽວແຫ່ງຊາດ.

II. ນິຍາມກ່ຽວກັບຕົວຊີ້ບອກຂອງສະຖິຕິການພັກແຮມ:

1) ປະເພດຂອງສະຖານທີ່ພັກແຮມ:

- a) ໂຮງແຮມ (Hotel)
- b) ເຮືອນພັກ (Guest house)
- c) ຣີສອດ (Resort)
- d) ພັກບ້ານປະຊາຊົນ (Homestay)
- e) ໂຮງແຮມໃນເຮືອ (Motel)
- f) ໂຮງແຮມພັກຄ້າງຄືນຊົ່ວຄາວ (Motel)
- g) ໂຮງແຮມຂະໜາດນ້ອຍ (Bed and Breakfast)
- h) ໂຮງແຮມສຳລັບຊາວໜຸ່ມ (Hostel)

2) ຫ້ອງນອນ (Room)

ຕາມນິຍາມທາງດ້ານສະຖິຕິແລ້ວຫ້ອງນອນແມ່ນບ່ອນອຳນວຍຄວາມສະດວກໃຫ້ແກ່ຜູ້ມາພັກເຊົາໄດ້ນອນພັກແຮມເຊິ່ງປະກອບມີ: ຫ້ອງດ່ຽວ (Single room) ທີ່ປະກອບມີຕຽງດ່ຽວ 1 ຕຽງເທົ່ານັ້ນ, ຫ້ອງຄູ່ (Double room) ທີ່ປະກອບມີຕຽງດ່ຽວໃຫຍ່ 1 ຕຽງ ຫຼື ຫ້ອງຄູ່ສຳລັບນອນ 2 ຄົນ (Twin room) ທີ່ປະກອບມີຕຽງດ່ຽວ 2 ຕຽງ, ຫ້ອງຊຸດ (Suite) ອາດຈະປະກອບດ້ວຍຕຽງດ່ຽວ ຫຼືຫຼາຍຕຽງຮ່ວມກັນ.

3) ຕຽງນອນ

ໝາຍເຖິງຕຽງທີ່ໃຊ້ເປັນບ່ອນແຂກນອນ, ອາດຈະເປັນຕຽງສຳລັບນອນຄົນດຽວ ຫຼື ຕຽງສຳລັບ 2 ຄົນ.

4) ຈຳນວນຫ້ອງທີ່ມີທັງໝົດສຳຫຼັບໃຫ້ແຂກພັກ (The Number of Room Available)

ໝາຍເຖິງຫ້ອງທີ່ມີໄວ້ໃຫ້ແຂກພັກໄລຍະນັ້ນເຊັ່ນ: ໃນວັນໜຶ່ງ, ເດືອນໜຶ່ງ, ຫຼືປີໜຶ່ງຈະນັບເອົາ ຫ້ອງທີ່ແຂກຈອງພັກໃນໄລຍະສັ້ນ ຫຼືໄລຍະຍາວ ແຕ່ຈະບໍ່ນັບເອົາຫ້ອງທີ່ກຳລັງເປ່ເພໃນໄລຍະນັ້ນ ຫຼືຫ້ອງທີ່ພະນັກງານຂອງໂຮງແຮມພັກເປັນປະຈຳ.

ຕົວຢ່າງ: ໂຮງແຮມ ກ ມີຫ້ອງທັງໝົດ 100 ຫ້ອງ ແຕ່ 2 ຫ້ອງໃຊ້ສຳລັບ ພະນັກງານຂອງ ໂຮງແຮມນອນປະຈຳ ແລະ ອີກ 2 ຫ້ອງກຳລັງຖືກສ້ອມແປງ. ດັ່ງນັ້ນຈຳນວນຫ້ອງ ທີ່ມີທັງໝົດສຳລັບ ໃຫ້ແຂກພັກໃນວັນນັ້ນແມ່ນ 96 ຫ້ອງ.

5) ຈຳນວນຕຽງທັງໝົດ ສຳຫຼັບໃຫ້ແຂກນອນ (The number of Bed available)

ໝາຍເຖິງຈຳນວນຕຽງທີ່ມີທັງໝົດສຳຫຼັບແຂກນອນ ແຕ່ບໍ່ນັບເອົາຕຽງນອນທີ່ຈັດໃຫ້ສຳລັບເດັກນ້ອຍນອນຊົ່ວຄາວ.

6) ຈຳນວນຫ້ອງທີ່ຖືກພັກເຊົາ ຫຼືຈຳນວນຫ້ອງຂາຍ (Room Occupied / Room Sold)

ແມ່ນຈຳນວນຫ້ອງທັງໝົດທີ່ແຂກກຳລັງນອນພັກເຊົາໃນວັນໜຶ່ງ, ເດືອນໜຶ່ງ ຫຼືປີໜຶ່ງ. **ຕົວຢ່າງ:** ໃນວັນທີ່ 30 ມີນາ ໂຮງແຮມມີແຂກນອນມັງໝົດ 50 ຫ້ອງ, ມື້ຕໍ່ມາຄືວັນທີ່ 1 ເມສາ ມີແຂກ ເຂົ້າມາພັກອີກ 2 ຫ້ອງ ແຕ່ໃນວັນດຽວກັນມີແຂກ 5 ຫ້ອງອອກໄປ (check-out) ໝາຍຄວາມວ່າ ຫ້ອງທີ່ຖືກພັກເຊົາໃນວັນທີ່ 1 ເມສາ ມີທັງໝົດ 47 ຫ້ອງ.

7) ຈຳນວນຕຽງທີ່ແຂກນອນພັກ ຫຼືຈຳນວນຕຽງຂາຍ (Bed Occupied)

ແມ່ນຈຳນວນຕຽງທັງໝົດທີ່ແຂກກຳລັງນອນພັກໃນວັນໜຶ່ງ, ເດືອນໜຶ່ງ ຫຼື ປີໜຶ່ງ. **ຕົວຢ່າງ:** ໃນວັນທີ່ 1 ກຸມພາ, ໂຮງແຮມ ກ ມີ ແຂກມາພັກທັງໝົດ 50 ຫ້ອງ ໃນນັ້ນຫ້ອງດຽວມີ 35 ຫ້ອງ ຫ້ອງຄູ່ (2 ຕຽງ) 10 ຫ້ອງ ແລະ ຫ້ອງຄູ່ (1ຕຽງ) 5 ຫ້ອງ. ໝາຍຄວາມວ່າຈຳນວນຕຽງ ທີ່ແຂກນອນໃນວັນນັ້ນມີທັງໝົດ $(35+20+5) = 60$ ຕຽງ.

8) ຈຳນວນແຂກທີ່ມາພັກເຊົາ (Total Number of Guests)

ໝາຍເຖິງຈຳນວນແຂກທັງໝົດທີ່ມາພັກແຮມໃນໂຮງແຮມ ຫຼືເຮືອນພັກໃນວັນໜຶ່ງ, ເດືອນໜຶ່ງ ຫຼືປີໜຶ່ງ.

9) ຈຳນວນຄືນທີ່ແຂກມາພັກ (Guest Nights)

ແມ່ນຈຳນວນຄືນທັງໝົດທີ່ແຂກເຂົ້າມາພັກໃນວັນໜຶ່ງ ເດືອນໜຶ່ງ ຫຼືປີໜຶ່ງ ຊຶ່ງໄດ້ມາຈາກຜົນລົບລະຫວ່າງມື້ແຂກເຂົ້າມາ (arrival) ແລະມື້ທີ່ແຂກອອກ (departure). **ຕົວຢ່າງ:** ແຂກທ້າວ ກ ເຂົ້າມາວັນທີ່ 10 ແລະ ອອກ ວັນທີ່ 15 ຈຳນວນຄືນທີ່ ທ້າວ ກ ພັກ ທັງໝົດ 5 ຄືນ.

10)ອັດຕາສ່ວນການເຂົ້າພັກແຮມຂອງຫ້ອງ (Rate room occupancy)

ແບບຄິດໄລ່ອັດຕາສ່ວນການເຂົ້າພັກແຮມຂອງນັກທ່ອງທ່ຽວ ຊື່ໃຫ້ເຫັນເປີເຊັນການ ເຂົ້າພັກແຮມ ໃນວັນໜຶ່ງ ເດືອນໜຶ່ງ ຫຼື ປີໜຶ່ງຂອງໂຮງແຮມ.

$$RO = \frac{N}{T} \times 100\% \quad N = \text{ຈຳນວນຫ້ອງຂາຍ ຫຼື ຈຳນວນທັງໝົດທີ່ແຂກມາພັກ ຫຼື ຈຳນວນຫ້ອງ}$$

$$RO = \% \quad \text{ທີ່ຖືກພັກທັງໝົດ}$$

$$T = \text{ຈຳນວນຫ້ອງທີ່ມີທັງໝົດສຳຫຼັບແຂກ}$$

$$RO \text{ ຕໍ່ມື້} = \frac{\text{ຈຳນວນຫ້ອງທີ່ຖືກພັກທັງໝົດໃນມື້ໜຶ່ງ}}{\text{ຈຳນວນຫ້ອງທີ່ມີໃຫ້ແຂກພັກທັງໝົດໃນມື້ໜຶ່ງ}} \times 100 = \%$$

$$RO \text{ ຕໍ່ເດືອນ} = \frac{\text{ຈຳນວນຫ້ອງທີ່ຖືກພັກທັງໝົດໃນ 1 ເດືອນ (ແຕ່ວັນທີ 1 - 31)}}{\text{ຈຳນວນຫ້ອງທີ່ມີໃຫ້ແຂກພັກທັງໝົດໃນ 1 ເດືອນ x 30 ຫລື 31 ວັນ}} \times 100 = \%$$

$$RO \text{ ຕໍ່ປີ} = \frac{\text{ຈຳນວນຫ້ອງທີ່ຖືກພັກທັງໝົດໃນ 1 ປີ (ແຕ່ວັນທີ 1/1 - 31/12)}}{\text{ຈຳນວນຫ້ອງທີ່ມີໃຫ້ແຂກພັກທັງໝົດໃນ 1 ປີ x 365 ຫລື 366 ວັນ}} \times 100 = \%$$

* RO ສະແດງເປັນເປີເຊັນການເຂົ້າພັກແຮມຂອງແຂກ, ຫຼືເປີເຊັນຫ້ອງທີ່ຖືກຂາຍ ນັ້ນໝາຍຄວາມວ່າ ຖ້າ RO ≥ 50% ສະແດງວ່າປະສິດທິພາບໃນການດຳເນີນທຸລະກິດຂອງໂຮງແຮມ, ເຮືອນພັກໃດໜຶ່ງແມ່ນຂ້ອນຂ້າງດີ.

11)ອັດຕາສ່ວນການພັກແຮມຂອງຕຽງ (bed occupancy)

$$BO \text{ ຕໍ່ມື້} = \frac{\text{ຈຳນວນຕຽງຂາຍທັງໝົດໃນມື້ໜຶ່ງ}}{\text{ຈຳນວນຕຽງທີ່ມີໃຫ້ແຂກນອນທັງໝົດໃນ 1 ມື້}} \times 100 = \%$$

$$BO \text{ ຕໍ່ເດືອນ} = \frac{\text{ຈຳນວນຕຽງຂາຍທັງໝົດໃນ 1 ເດືອນ (ແຕ່ວັນທີ 1-31)}}{\text{ຈຳນວນຕຽງທີ່ມີໃຫ້ແຂກນອນທັງໝົດໃນ 1 ເດືອນ x 30 ຫລື 31 ວັນ}} \times 100 = \%$$

$$BO \text{ ຕໍ່ປີ} = \frac{\text{ຈຳນວນຕຽງຂາຍທັງໝົດໃນ 1 ປີ (ແຕ່ວັນທີ 1/1-31/12)}}{\text{ຈຳນວນຕຽງທີ່ມີໃຫ້ແຂກນອນທັງໝົດໃນ 1 ປີ x 365 ຫລື 366 ວັນ}} \times 100 = \%$$

12)ສະເລ່ຍຄືນພັກແຮມ (Average guest nights)

$$GN = \frac{\text{ຈຳນວນຄືນຂອງແຂກທີ່ພັກທັງໝົດ}}{\text{ຈຳນວນແຂກທີ່ມາພັກທັງໝົດ}} \times 100 = \quad \%$$

13)ສະເລ່ຍຄືນທີ່ແຂກເຂົ້າພັກຕໍ່ຫ້ອງ (Average guest nights per room)

$$AGN = \frac{\text{ຈຳນວນຄືນຂອງແຂກທີ່ເຂົ້າພັກທັງໝົດ}}{\text{ຈຳນວນຫ້ອງຂາຍທັງໝົດ}} \times 100 = \quad \%$$

ຕາຕະລາງທີ 15

ສາທາລະນະລັດ ປະຊາທິປະໄຕ ປະຊາຊົນລາວ
ສັນຕິພາບ ເອກະລາດ ປະຊາທິປະໄຕ ເອກະພາບ ວັດທະນະຖາວອນ

ອົງການທ່ອງທ່ຽວແຫ່ງຊາດ

ພະແນກ/ຫ້ອງການທ່ອງທ່ຽວປະຈຳແຂວງ

ແຂວງ _____

ເລກທີ...../ພທຂ

ສະຖິຕິໂຮງແຮມ ແລະເຮືອນພັກ ປະຈຳເດືອນ.....

ຫຼືປະຈຳປີ.....

ລ/ດ	ຊື່ໂຮງ ແຮມ ຫຼື ເຮືອນພັກ	ໂທລະສັບ /ແຟັກ	ທີ່ຕັ້ງຂອງ ໂຮງແຮມ	ກຳມະສິດ ຂອງລັດ ຫຼື ເອກະຊົນ	ຊື່ເຈົ້າ ຂອງ ໂຮງແຮມ	ຊື່ຜູ້ອຳ ນວຍການ	ຈຳນວນພະນັກງານ ກຳມະກອນ		ຈຳນວນ ຫ້ອງ	ແຍກປະເພດຫ້ອງນອນ						ສີ່ງອຳ ນວຍ ຄວາມ ສະດວກ	ໝາຍ ເຫດ	
							ລວມ	ຍິງ		ຫ້ອງພິເສດ	ຫ້ອງດຸ່ງວ	ຫ້ອງດຸ່ງວ (ພັດລົມ)	ຫ້ອງຄູ່ ຕຽງດຸ່ງວ (ແອ)	ຫ້ອງຄູ່ ຕຽງດຸ່ງວ (ພັດລົມ)	ຫ້ອງຄູ່ 2 ຕຽງ (ແອ)			ຫ້ອງຄູ່ 2 ຕຽງ (ພັດລົມ)
1	2	3	4	5	6	7	8	9	10	11	12	13	14	15	16	17	18	

ວັນທີ

ຫົວໜ້າພະແນກ/ຫ້ອງການທ່ອງທ່ຽວແຂວງ.....

ໂຮງແຮມ ຫຼື ເຮືອນພັກ / Hotel or Guest house.....

ບ້ານ/Village.....

ເມືອງ/District.....

ແຂວງ/Province.....

ໃບແຈ້ງເຂົ້າພັກແຮມ Registration Form

ຊື່/Name:.....ນາມສະກຸນ/Surname:.....

ສັນຊາດ/Nationality:.....ອາຊີບ/Profession:.....

ວັນ, ເດືອນ, ປີເກີດ/Date of birth:.....

ວັນທີ່/day ເດືອນ/month ປີ/year

ທີ່ເກີດ/Place of birth.....ປະເທດທີ່ອາໄສຢູ່/Country of usual residence.....

ກ່ອນຈະມາເຖິງທີ່ນີ້ ເດີນທາງມາຈາກປະເທດໃດ ຫຼືແຂວງໃດ/Arriving from (Country):.....

ຈະໄປປະເທດໃດ ຫຼືແຂວງໃດ/ Going to(Country):.....ນ້ຳເບີປັດສະປ່/Passport

Number.....ອອກໃຫ້ທີ່/Issue in:..... ລົງວັນທີ່/Date:.....

ວັນທີ່ເຂົ້າພັກໃນໂຮງແຮມ/Date of Arrival at hotel:.....

ວັນທີ່ຈະອອກຈາກໂຮງແຮມ/Planned date of departure:.....

ຈຳນວນຜູ້ທີ່ຕິດຕາມມານຳ/Number of accompanying persons:.....

ທີ່/Name of city or town.....ວັນທີ່/Date.....

ລາຍເຊັນຜູ້ເດີນທາງ/Signature of the traveler

ແບບຟອມລົງທະບຽນຂອງຫ້ອງທີ່ຖືກພັກ

(Model of a Room Occupancy Register)

ຊື່ໂຮງແຮມ - ເຮືອນພັກ

ວັນທີ

ເດືອນ.....

ປີ.....

ຫ້ອງ (Room)	ຊື່ແຂກ (Names)	ສັນຊາດ (Nationality)	ວັນທີ່ເຂົ້າ - ອອກ	
			ວັນທີ່ເຂົ້າ Arrivals	ວັນທີ່ອອກ Departure

ຕາຕະລາງທີ 17

ແບບຟອມລົງທະບຽນຂອງຫ້ອງທີ່ຖືກພັກ
(Model of a Room Occupancy Register)

ຊື່ໂຮງແຮມ - ເຮືອນພັກ.....
 ວັນທີ.....
 ເດືອນ.....
 ປີ.....

ວັນທີ	1	2	3	4	5	6	7	8	9	10	11	12	13	14	15	16	17	18	19	20	21	22	23	24	25	26	27	28	29	30	31
ຫ້ອງ																															
101																															
102																															
103																															
104																															
105																															
106																															
107																															
108																															
109																															
110																															
ລວມທັງໝົດ																															

Russia													
Spain													
Sweden													
Switzerland													
United Kingdom													
Others													
4. The American													
Canada													
USA													
Others													
5. Africa & Midle East													
Israel													
Others													
II. ຄີນລາວ													
ລວມ : I + II													

ວັນທີ.....ທີ....., ອຳນວຍການ ໂຮງແຮມ

III. ຕົວຢ່າງ : ການຄິດໄລ່ອັດຕາສ່ວນການພັກແຮມຂອງໂຮງແຮມ ຫຼືເຮືອນພັກ.

3.1. ໂດຍພື້ນຖານແລ້ວ ກ່ອນທີ່ເຮົາຈະຮູ້ໄດ້ອັດຕາສ່ວນການພັກແຮມ ປະຈຳເດືອນ, ປະຈຳປີຂອງໂຮງແຮມ ຫຼືເຮືອນພັກໃດໜຶ່ງນັ້ນ, ພວກເຮົາຈະຕ້ອງຮູ້ໄດ້ອັດຕາສ່ວນການພັກແຮມໃນແຕ່ລະວັນກ່ອນ ດັ່ງຕົວຢ່າງລຸ່ມນີ້:

ໃນວັນທີ 1 ມັງກອນ ໂຮງແຮມ ກ ມີຫ້ອງທັງໝົດສຳລັບແຂກມາພັກ 20 ຫ້ອງ, ໃນມື້ນັ້ນມີແຂກມາພັກທັງໝົດ 10 ຫ້ອງ. ດັ່ງນັ້ນ, ອັດຕາສ່ວນການພັກແຮມຂອງໂຮງແຮມ ກ ໃນວັນທີ 1 ເດືອນ ມັງກອນແມ່ນ:

$$RO1 = \frac{10}{20} \times 100 = 50\%$$

ເປົ້າໝາຍການເຂົ້າພັກຫ້ອງຂອງໂຮງແຮມ ກ ໃນວັນທີ 1 ມັງກອນ ແມ່ນ 50%, ຈາກຜົນການຄິດໄລ່ດັ່ງກ່າວສະແດງໃຫ້ເຫັນວ່າ ປະສິດທິຜົນໃນການດຳເນີນທຸລະກິດຂອງໂຮງແຮມດັ່ງກ່າວ ແມ່ນພໍໃຊ້ໄດ້ ແຕ່ອາດຈະຍັງບໍ່ທັນໄດ້ຮັບຜົນກຳໄລເທື່ອ.

- * ຖ້າພວກເຮົາສືບຕໍ່ຄິດໄລ່ອັດຕາສ່ວນການພັກແຮມ ໃນແຕ່ລະມື້ຂອງໂຮງແຮມດັ່ງກ່າວ ຈະເຮັດໃຫ້ພວກເຮົາໄດ້ອັດຕາສ່ວນການພັກແຮມເຕັມ 30 ຫຼື 31 ວັນຂອງເດືອນໜຶ່ງ ແລະ ຖ້າພວກເຮົາເອົາຜົນຂອງແຕ່ລະມື້ມາບວກກັນແລ້ວຫານດ້ວຍຕົວເລກ 30 ຫຼື 31 ກໍ່ຈະໄດ້ອັດຕາສ່ວນການພັກແຮມປະຈຳເດືອນຂອງໂຮງແຮມດັ່ງກ່າວ.
- * ເພື່ອກຳນົດອັດຕາສ່ວນການພັກແຮມໃນໜຶ່ງປີ ຂອງໂຮງແຮມໃດໜຶ່ງ, ພວກເຮົາສາມາດເອົາຜົນອັດຕາສ່ວນການພັກແຮມ ໃນແຕ່ລະເດືອນມາບວກກັນແລ້ວຫານດ້ວຍຕົວເລກ 12 ກໍ່ຈະໄດ້ອັດຕາສ່ວນການພັກແຮມປະຈຳປີຂອງໂຮງແຮມດັ່ງກ່າວ.

ຫຼືຖ້າພວກເຮົາປະຕິບັດຕາມສູດຄິດໄລ່ໄດ້ທີ່ກ່າວມາແລ້ວກໍ່ໄດ້ຮັບຜົນແບບດຽວກັນ ດັ່ງຕົວຢ່າງຕາຕະລາງລຸ່ມນີ້:

$$RO \text{ ຕໍ່ເດືອນ} = \frac{\text{ຈຳນວນຫ້ອງທີ່ຖືກພັກທັງໝົດໃນ 1 ເດືອນ (ແຕ່ວັນທີ 1 - 31)}{\text{ຈຳນວນຫ້ອງທີ່ມີໃຫ້ແຂກພັກທັງໝົດ x 30 ຫຼື 31 ວັນ}} \times 100 = \quad \%$$

$$RO \text{ ຕໍ່ປີ} = \frac{\text{ຈຳນວນຫ້ອງທີ່ຖືກພັກທັງໝົດໃນ 1 ປີ (ແຕ່ວັນທີ 1/1 - 31/12)}{\text{ຈຳນວນຫ້ອງທີ່ມີໃຫ້ແຂກພັກທັງໝົດໃນ 1 ປີ x 365 ຫຼື 366 ວັນ}} \times 100 = \quad \%$$

(ອັດຕາການເຂົ້າພັກແຮມປະຈຳເດືອນ.....)

ຊື່ໂຮງແຮມ

ແຂວງ.....ເມືອງ.....

ວັນທີ	ຈຳນວນຫ້ອງທັງ ໝົດສຳລັບແຂກ	ຈຳນວນຕຽງທັງ ໝົດສຳລັບແຂກ	ຈຳນວນຫ້ອງທີ່ຖືກ ພັກໃນແຕ່ລະວັນ (ຈຳນວນຫ້ອງຂາຍ)	ຈຳນວນຕຽງ ທີ່ຂາຍ	ອັດຕາສ່ວນເຂົ້າພັກແຮມ ຂອງຫ້ອງ(4/2) x100%	ອັດຕາສ່ວນເຂົ້າພັກແຮມ ຂອງຕຽງ (5/3) x100%
(1)	(2)	(3)	(4)	(5)	(6)	(7)
1	80	100	40	45	50 %	45 %
2	80	100	40	45	50 %	45 %
3	80	100	40	45	50 %	45 %
4	80	100	40	45	50 %	45 %
5	80	100	40	45	50 %	45 %
6	80	100	40	45	50 %	45 %
7	80	100	40	45	50 %	45 %
8	80	100	40	45	50 %	45 %
9	80	100	40	45	50 %	45 %
10	80	100	40	45	50 %	45 %
11	80	100	45	54	56 %	54 %
12	80	100	45	54	56 %	54 %
13	80	100	45	54	56 %	54 %
14	80	100	45	54	56 %	54 %
15	80	100	45	54	56 %	54 %
16	80	100	45	54	56 %	54 %
17	80	100	45	54	56 %	54 %
18	80	100	45	54	56 %	54 %
19	80	100	45	54	56 %	54 %
20	80	100	45	54	56.25 %	54 %
21	80	100	60	70	75 %	70 %
22	80	100	60	70	75 %	70 %
23	80	100	60	70	75 %	70 %
24	80	100	60	70	75 %	70 %
25	78	98	60	70	76.92 %	71 %
26	80	100	60	70	75 %	70 %
27	80	100	60	70	75 %	70 %
28	80	100	60	70	75 %	70 %
29	80	100	60	70	75 %	70 %
30	80	100	60	70	75 %	70 %
31	80	100	60	70	75 %	70 %
ສະເລ່ຍລວມ ປະຈຳເດືອນ	2,478	3,098	1,450	1,690	58.50	54.50

ທີ່ ວັນທີ

ອຳນວຍການໂຮງແຮມ

ການຄິດໄລ່ອັດຕາສ່ວນການພັກແຮມຂອງແຕ່ລະໂຮງແຮມ ຫຼືເຮືອນພັກຄວນປະຕິບັດຕາມຕາຕະລາງ

ຕົວຢ່າງລຸ່ມນີ້:

ຕາຕະລາງທີ 20

ສາທາລະນະລັດ ປະຊາທິປະໄຕ ປະຊາຊົນລາວ
ສັນຕິພາບ ເອກະລາດ ປະຊາທິປະໄຕ ເອກະພາບ ວັດທະນະຖາວອນ

ອົງການທ່ອງທ່ຽວແຫ່ງຊາດ

ພະແນກ/ຫ້ອງການທ່ອງທ່ຽວປະຈຳແຂວງ

ເລກທີ...../ຮຮ

ແຂວງ_____

ສະຖິຕິໂຮງແຮມ

(ອັດຕາການເຂົ້າພັກແຮມປະຈຳເດືອນ.....)

ຊື່ໂຮງແຮມ

ແຂວງ.....ເມືອງ.....

ວັນທີ (1)	ຈຳນວນຫ້ອງທັງ ໝົດສຳລັບແຂກ (2)	ຈຳນວນຕຽງທັງ ໝົດສຳລັບແຂກ (3)	ຈຳນວນຫ້ອງທີ່ຖືກ ພັກໃນແຕ່ລະວັນ (ຈຳນວນຫ້ອງຂາຍ) (4)	ຈຳນວນຕຽງ ທີ່ຂາຍ (5)	ອັດຕາສ່ວນເຂົ້າພັກແຮມ ຂອງຫ້ອງ(4/2) x100% (6)	ອັດຕາສ່ວນເຂົ້າພັກແຮມ ຂອງຕຽງ (5/3) x100% (7)
1						
2						
3						
4						
5						
6						
7						
8						
9						
10						
11						
12						
13						
14						
15						
16						
17						
18						
19						
20						
21						
22						
23						

24						
25						
26						
27						
28						
29						
30						
31						
ສະເລ່ຍລວມ ປະຈຳເດືອນ						

ຕາຕະລາງທີ 21

ສາທາລະນະລັດ ປະຊາທິປະໄຕ ປະຊາຊົນລາວ

ສັນຕິພາບ ເອກະລາດ ປະຊາທິປະໄຕ ເອກະພາບ ວັດທະນະຖາວອນ

ອົງການທ່ອງທ່ຽວແຫ່ງຊາດ

ພະແນກ/ຫ້ອງການທ່ອງທ່ຽວປະຈຳແຂວງ

ເລກທີ...../ຮຮ

ແຂວງ_____

ສະຖິຕິໂຮງແຮມ

(ອັດຕາການເຂົ້າພັກແຮມປະຈຳ)

ຊື່ໂຮງແຮມ ຫຼື ບ້ານພັກ.....

ແຂວງ.....ເມືອງ.....

ເດືອນ	ຈຳນວນທ້ອງທັງ ໝົດສຳລັບແຂກ	ຈຳນວນຕຽງທັງ ໝົດສຳລັບແຂກ	ຈຳນວນທ້ອງທີ່ຖືກ ພັກໃນແຕ່ລະເດືອນ (ຈຳນວນທ້ອງຂາຍ)	ຈຳນວນຕຽງ ທີ່ຂາຍ	ອັດຕາສ່ວນເຂົ້າພັກແຮມ ຂອງທ້ອງ(4/2) x100%	ອັດຕາສ່ວນເຂົ້າພັກແຮມ ຂອງຕຽງ (5/3) x100%
(1)	(2)	(3)	(4)	(5)	(6)	(7)
1						
2						
3						
4						
5						
6						
7						
8						
9						
10						
11						
12						
ສະເລ່ຍລວມ					$\frac{\sum 1-12}{12}$	$\frac{\sum 1-12}{12}$

ບົດເຝິກຫັດ 1:

ໂຮງແຮມ ກ. ມີຫ້ອງນອນທັງໝົດ 82 ຫ້ອງ, ຫ້ອງດຽວມີທັງໝົດ 62 ຫ້ອງ ແລະ ຫ້ອງຄູ່ (2 ຕຽງ) 20, ໃນນັ້ນ 2 ຫ້ອງດຽວ ແມ່ນໄດ້ໃຫ້ພະນັກງານຂອງໂຮງແຮມນອນປະຈຳ.

ໃນຊ່ວງວັນທີ 1 - 10 ຂອງເດືອນມີແຂກມາພັກເຊົາແຕ່ລະວັນ 40 ຫ້ອງ (ຫ້ອງດຽວ 35 ຫ້ອງ, ຫ້ອງຄູ່ 5 ຫ້ອງ) ລະຫວ່າງວັນທີ 11 - 20 ມີແຂກມາພັກເຊົາແຕ່ລະວັນ 45 ຫ້ອງ (ຫ້ອງດຽວ 36 ຫ້ອງ, ຫ້ອງຄູ່ 9 ຫ້ອງ) ລະຫວ່າງວັນທີ 21 - 31 ມີແຂກມາພັກເຊົາແຕ່ລະວັນ 60 ຫ້ອງ (ຫ້ອງດຽວ 50 ຫ້ອງ ແລະຫ້ອງຄູ່ 10 ຫ້ອງ) ແຕ່ໃນວັນທີ 25/12 ມີຫ້ອງດຽວ 2 ຫ້ອງເປ່ເພ ບໍ່ສາມາດບໍລິການແຂກໄດ້.

ໃຫ້ຄິດໄລ່ອັດຕາສ່ວນການເຂົ້າພັກແຮມຂອງນັກທ່ອງທ່ຽວໃນເດືອນທັນວາຂອງໂຮງແຮມດັ່ງກ່າວ.

ບົດເຝິກຫັດ 2:

ໃນປີ 2010 ໂຮງແຮມ ກ. ມີຈຳນວນຫ້ອງສຳລັບໃຫ້ແຂກພັກລວມໃນແຕ່ລະເດືອນທັງໝົດ 1500 ຫ້ອງ. ໃນເດືອນ 1/2010 ມີຈຳນວນຫ້ອງຂາຍທັງໝົດ 620 ຫ້ອງ. ແຕ່ເດືອນ 2 - 7 ອັດຕາສ່ວນການເຂົ້າພັກແຮມຂອງຫ້ອງສະເລ່ຍ 70% ໃນແຕ່ລະເດືອນ. ສ່ວນແຕ່ເດືອນ 8 ຫາເດືອນ 12 ອັດຕາສ່ວນການເຂົ້າພັກແຮມຂອງຫ້ອງ ສະເລ່ຍແລ້ວ 45% ໃນແຕ່ລະເດືອນ. ໃຫ້ຄິດໄລ່ອັດຕາສ່ວນການເຂົ້າພັກແຮມຂອງຫ້ອງປະຈຳປີ 2010 ຂອງໂຮງແຮມດັ່ງກ່າວ.

ບົດເຝິກຫັດ 3:

ໂຮງແຮມ ກ ມີຫ້ອງນອນທັງໝົດ 102 ຫ້ອງ, ຫ້ອງດຽວ 62 ຫ້ອງ, ຫ້ອງຄູ່ (2ຕຽງ) 20 ຫ້ອງ, ຫ້ອງຄູ່ (1 ຕຽງ) 20 ຫ້ອງ, ໃນນັ້ນ 3 ຫ້ອງດຽວ ແມ່ນໃຫ້ພະນັກງານຂອງໂຮງແຮມນອນປະຈຳ. ໃນວັນທີ 1 ກຸມພາ ມີແຂກເຂົ້າ ມານອນ 80 ຫ້ອງ (ຫ້ອງຄູ່ 2 ຕຽງ 10 ຫ້ອງ, ຫ້ອງຄູ່ 1 ຕຽງ 15 ຫ້ອງ, ຫ້ອງດຽວ 55 ຫ້ອງ) ມື້ຕໍ່ມາມີແຂກເຂົ້າມາພັກຫ້ອງດຽວອີກ 4 ຄົນ ແຕ່ຂະນະດຽວກັນຊ້າພັດມີແຂກສົ່ງຫ້ອງພັກດຽວ 10 ຄົນ, ໃນວັນນັ້ນມີຫ້ອງນອນ ດຽວ 2 ຫ້ອງເປ່ເພ ໂຮງແຮມຈຳເປັນຕ້ອງປິດຫ້ອງດັ່ງກ່າວ ເພື່ອທຳການສ້ອມແປງ. ໃນວັນທີ 3 ກຸມພາ ມີແຂກ Check out ອອກຈາກຫ້ອງດຽວ 2 ຫ້ອງ ແລະ ຫ້ອງຄູ່ 1 ຕຽງ 3 ຫ້ອງ.

ໃຫ້ຄິດໄລ່ອັດຕາສ່ວນການເຂົ້າພັກແຮມຂອງຫ້ອງ ແລະ ຕຽງຕະຫລອດໄລຍະ 3 ວັນດັ່ງກ່າວຂອງໂຮງແຮມ.

ບົດເຝິກຫັດ 4:

ໂຮງແຮມ ກ ມີຫ້ອງສຳລັບໃຫ້ແຂກພັກທັງໝົດ 40 ຫ້ອງ, ໂຮງແຮມ ຂ ມີຫ້ອງສຳລັບໃຫ້ແຂກພັກທັງໝົດ 50 ຫ້ອງ.

ມື້ທີໜຶ່ງ ໂຮງແຮມ ກ ມີແຂກມາພັກ 30 ຫ້ອງສ່ວນ ໂຮງແຮມ ຂ ມີ 28 ຫ້ອງ. ມື້ທີ 2 ໂຮງແຮມ ກ ມີຫ້ອງຂາຍ ທັງໝົດ 18 ຫ້ອງ ສ່ວນໂຮງແຮມ ຂ ມີ 42 ຫ້ອງ. ມື້ທີ 3 ແລະ 4 ໂຮງແຮມ ກ ມີແຂກມາພັກ 25, ແລະ 38 ຫ້ອງ ສ່ວນໂຮງແຮມ ຂ ມີແຂກມາພັກ 18 ແລະ 46 ຫ້ອງຕາມລຳດັບ. ຖາມວ່າໂຮງແຮມໃດ ຈະມີປະສິດທິຜົນໃນການດຳເນີນທຸລະກິດດີກວ່າກັນ.

ບົດເຝິກຫັດ 5:

ຈາກຂໍ້ມູນບົດເຝິກຫັດທີ່ 1 ໃຫ້ຄິດໄລ່ສະເລ່ຍຄົນພັກແຮມ ແລະ ສະເລ່ຍຄົນທີ່ແຂກເຂົ້າພັກຕໍ່ຫ້ອງ ປະຈໍາເດືອນທັນວາ ໂດຍຮູ້ວ່າຈໍານວນແຂກທີ່ເຂົ້າພັກທັງໝົດໃນເດືອນທັນວາ ຂອງໂຮງແຮມດັ່ງກ່າວມີທັງໝົດ 169 ຄົນ ແລະ ຈໍານວນຄົນຂອງແຂກທີ່ພັກທັງໝົດແມ່ນ 1760 ຄົນ.

ບົດເຝິກຫັດທີ່ 6:

ຈາກຕາຕະລາງທີ່ໃຫ້ຈົ່ງຄິດໄລ່ອັດຕາສ່ວນການເຂົ້າພັກແຮມປະຈໍາເດືອນຂອງຫ້ອງ.

ບົດເຝິກຫັດ 7:

ໂຮງແຮມ ຂ ມີຫ້ອງນອນທັງໝົດ 100 ຫ້ອງ. ຫ້ອງດຽວມີ 50 ຫ້ອງ, ຫ້ອງຄູ່ 2 ຕຽງ ມີ 20 ຫ້ອງ, ຫ້ອງຄູ່ຕຽງດຽວ ມີ 30 ຫ້ອງ ໃນນັ້ນ 2 ຫ້ອງດຽວ ແລະ 1 ຫ້ອງຄູ່ 2 ຕຽງແມ່ນໄດ້ໃຫ້ພະນັກງານຂອງໂຮງແຮມນອນປະຈໍາ.ຕະຫລອດຊ່ວງໄລຍະວັນທີ່ 1 - 25 ຂອງເດືອນເມສາ ໄດ້ມີການສ້ອມແປງບູລະນະຫ້ອງດຽວ 6 ຫ້ອງ ແລະ ຫ້ອງຄູ່ຕຽງດຽວ 10 ຫ້ອງ.

ໃນຊ່ວງວັນທີ່ 1 - 10 ຂອງເດືອນ ມີແຂກມາພັກເຊົາແຕ່ລະວັນ 70 ຫ້ອງ (ຫ້ອງດຽວ 35 ຫ້ອງ, ຫ້ອງຄູ່ຕຽງດຽວ 15 ຫ້ອງ, ຫ້ອງຄູ່ 2 ຕຽງ 20 ຫ້ອງ).

ວັນທີ່ 11 - 31 ຂອງເດືອນມີແຂກມາພັກເຊົາແຕ່ລະວັນ 75 ຫ້ອງ (ຫ້ອງດຽວ 42 ຫ້ອງ, ຫ້ອງຄູ່ຕຽງດຽວ 14 ຫ້ອງ, ຫ້ອງຄູ່ 2 ຕຽງ 19 ຫ້ອງ) ໃຫ້ຄິດໄລ່ອັດຕາສ່ວນການເຂົ້າພັກແຮມຂອງນັກທ່ອງທ່ຽວ ໃນເດືອນເມສາຂອງໂຮງແຮມດັ່ງກ່າວ.

ແບບຟອມລົງທະບຽນຂອງຫ້ອງທີ່ຖືກພັກ
(Model of a room Occupancy Register)

ຊື່ໂຮງແຮມ - ເຮືອນພັກ

ວັນທີ

ເດືອນ.....

ປີ.....

ວັນທີ	1	2	3	4	5	6	7	8	9	10	11	12	13	14	15	16	17	18	19	20	21	22	23	24	25	26	27	28	29	30	31
ຫ້ອງ																															
101	X	X	X	X	X			X	X		X		X	X	X			X	X	X	X	X	X			X	X	X	X	X	X
102		X	X			X	X	X	X		X	X	X	X	X		X	X			X	X		X	X	X	X	X	X	X	X
103	X	X	X			X	X	X		X	X	X	X		X	X	X	X			X	X	X	X		X	X	X	X	X	X
104	X				X				X	X	X			X	X	X			X	X	X			X	X				X	X	X
105	X		X	X			X		X		X		X																		
106			X		X		X		X	X	X		X	X		X	X	X		X	X	X	X		X	X	X	X	X	X	X
107			X	X	X				X		X		X	X		X	X	X		X	X	X	X		X	X	X	X			X
108				X	X		X		X	X	X		X	X		X	X	X		X	X	X	X	X		X	X	X	X		X
109					X	X					X		X	X		X	X	X		X		X	X	X		X	X	X	X		X
110						X	X		X	X	X		X	X		X	X	X		X		X	X	X		X	X	X	X		X
ລວມທັງໝົດ																															

ຕົວຢ່າງແກ້ບົດເຝິກຫັດທີ 1

ສາທາລະນະລັດ ປະຊາທິປະໄຕ ປະຊາຊົນລາວ
ສັນຕິພາບ ເອກະລາດ ປະຊາທິປະໄຕ ເອກະພາບ ວັດທະນະຖາວອນ

ອົງການທ່ອງທ່ຽວແຫ່ງຊາດ

ພະແນກ/ຫ້ອງການທ່ອງທ່ຽວປະຈຳແຂວງ
ແຂວງ_____

ເລກທີ...../ຮຮ

ສະຖິຕິໂຮງແຮມ

(ອັດຕາການເຂົ້າພັກແຮມປະຈຳເດືອນ.....)

ຊື່ໂຮງແຮມ

ແຂວງ.....ເມືອງ.....

ວັນທີ (1)	ຈຳນວນຫ້ອງທັງ ໝົດສຳລັບແຂກ (2)	ຈຳນວນຕຽງທັງ ໝົດສຳລັບແຂກ (3)	ຈຳນວນຫ້ອງທີ່ຖືກ ພັກໃນແຕ່ລະວັນ (ຈຳນວນຫ້ອງຂາຍ) (4)	ຈຳນວນຕຽງ ທີ່ຂາຍ (5)	ອັດຕາສ່ວນເຂົ້າພັກແຮມ ຂອງຫ້ອງ(4/2) x100% (6)	ອັດຕາສ່ວນເຂົ້າພັກແຮມ ຂອງຕຽງ (5/3) x100% (7)
1	80	100	40	45	50 %	45 %
2	80	100	40	45	50 %	45 %
3	80	100	40	45	50 %	45 %
4	80	100	40	45	50 %	45 %
5	80	100	40	45	50 %	45 %
6	80	100	40	45	50 %	45 %
7	80	100	40	45	50 %	45 %
8	80	100	40	45	50 %	45 %
9	80	100	40	45	50 %	45 %
10	80	100	40	45	50 %	45 %
11	80	100	45	54	56 %	54 %
12	80	100	45	54	56 %	54 %
13	80	100	45	54	56 %	54 %
14	80	100	45	54	56 %	54 %
15	80	100	45	54	56 %	54 %
16	80	100	45	54	56 %	54 %
17	80	100	45	54	56 %	54 %
18	80	100	45	54	56 %	54 %
19	80	100	45	54	56 %	54 %
20	80	100	45	54	56.25 %	54 %
21	80	100	60	70	75 %	70 %
22	80	100	60	70	75 %	70 %
23	80	100	60	70	75 %	70 %
24	80	100	60	70	75 %	70 %
25	78	98	60	70	76.92 %	71 %
26	80	100	60	70	75 %	70 %

27	80	100	60	70	75 %	70 %
28	80	100	60	70	75 %	70 %
29	80	100	60	70	75 %	70 %
30	80	100	60	70	75 %	70 %
31	80	100	60	70	75 %	70 %
ສະເລ່ຍລວມ ປະຈຳເດືອນ	2,478	3,098	1,450	1,690	58.50	54.50

ທີ່ ວັນທີ່

ອຳນວຍການໂຮງແຮມ

3.2. ສໍາລັບພະແນກ ຫຼື ຫ້ອງການທ່ອງທ່ຽວຊຶ່ງເປັນຜູ້ຮຸ້ມຄອງ, ກວດກາ, ກວດການ ການດໍາເນີນ ທຸລະກິດຂອງສະຖານທີ່ພັກແຮມ ຄວນຈະໃຊ້ຕາຕະລາງລຸ່ມນີ້ເພື່ອເກັບກໍາສະຖິຕິໂຮງແຮມ ແລະ ກໍານົດອັດຕາສ່ວນການພັກແຮມໂດຍສະເລ່ຍໃນທົ່ວແຂວງ ສໍາລັບ 1 ເດືອນ ຫຼື 1 ປີ.

ສາທາລະນະລັດ ປະຊາທິປະໄຕ ປະຊາຊົນລາວ
ສັນຕິພາບ ເອກະລາດ ປະຊາທິປະໄຕ ເອກະພາບ ວັດທະນະຖາວອນ

ອົງການທ່ອງທ່ຽວແຫ່ງຊາດ

ພະແນກ/ຫ້ອງການທ່ອງທ່ຽວປະຈຳແຂວງ

ແຂວງ _____

ສະຖິຕິໂຮງແຮມ

(ອັດຕາສ່ວນການເຂົ້າພັກແຮມປະຈຳເດືອນ.....)

ຊື່ໂຮງແຮມ ຫຼື ເຮືອນພັກ.....

ແຂວງ.....

ເມືອງ.....

ວັນທີ	ຈຳນວນຫ້ອງທັງໝົດ	ຈຳນວນຫ້ອງທີ່ຖືກພັກເຊົາ ໃນແຕ່ລະວັນ	ອັດຕາສ່ວນການເຂົ້າພັກແຮມ RO= (3/2) x 100%
1	2	3	4
1			
2			
3			
ສະເລ່ຍ ລວມ			

ອັດຕາສ່ວນການເຂົ້າພັກແຮມ ໃນເດືອນ.....

ຈຳນວນຫ້ອງທີ່ຂາຍທັງໝົດ ໃນ 1 ເດືອນ (ແຕ່ວັນທີ 1-31)

RO= _____ x 100 %

ຈຳນວນຫ້ອງທີ່ມີທັງໝົດ ໃນ 1 ວັນ x 30 ຫຼື 31 ວັນ

RO (3/2) x 100 % ໝາຍຄວາມວ່າ RO ໃນແຕ່ລະວັນ

RO= _____

30 ຫຼື 31 ວັນ

ສາທາລະນະລັດ ປະຊາທິປະໄຕ ປະຊາຊົນລາວ
ສັນຕິພາບ ເອກະລາດ ປະຊາທິປະໄຕ ເອກະພາບ ວັດທະນະຖາວອນ

ອົງການທ່ອງທ່ຽວແຫ່ງຊາດ
ພະແນກ/ຫ້ອງການທ່ອງທ່ຽວປະຈຳແຂວງ
ແຂວງ.....

ສະຖິຕິໂຮງແຮມ

ອັດຕາການເຂົ້າພັກແຮມປະຈຳເດືອນ

ແຂວງ

	ຊື່ໂຮງແຮມ - ເຮືອນພັກ	ອັດຕາສ່ວນການເຂົ້າພັກແຮມ ຂອງຫ້ອງປະຈຳເດືອນ	ອັດຕາສ່ວນການເຂົ້າພັກ ແຮມ ຂອງຕຽງປະຈຳເດືອນ	ສະເລ່ຍຄືນພັກແຮມ ຂອງ ໂຮງແຮມ, ເຮືອນ ພັກ
I	<u>ໂຮງແຮມ</u>			
II	<u>ເຮືອນພັກ</u>			
	ສະເລ່ຍລວມປະຈຳເດືອນ			
	...			

- ອັດຕາສ່ວນການເຂົ້າພັກແຮມຂອງຕຽງສະເລ່ຍໃນເດືອນ ແມ່ນ
- ສະເລ່ຍຄືນພັກແຮມໃນເດືອນ ແມ່ນ

ສາທາລະນະລັດ ປະຊາທິປະໄຕ ປະຊາຊົນລາວ
ສັນຕິພາບ ເອກະລາດ ປະຊາທິປະໄຕ ເອກະພາບ ວັດທະນະຖາວອນ

ອົງການທ່ອງທ່ຽວແຫ່ງຊາດ
ພະແນກ/ສ້ອງການທ່ອງທ່ຽວປະຈຳແຂວງ
ແຂວງ_____

ສະຖິຕິການເຂົ້າພັກແຮມ
ປະຈຳເດືອນ.....

ລ/ດ	ຊື່ໂຮງແຮມ	ຈຳນວນຫ້ອງ	ຈຳນວນຕຽງ	ຈຳນວນແຂກມາພັກເຊົາ		ອັດຕາສ່ວນການເຂົ້າພັກແຮມ ປະຈຳເດືອນ (RO)
				ລວມ	ຕ່າງປະເທດ	
ລວມ						

ສາທາລະນະລັດ ປະຊາທິປະໄຕ ປະຊາຊົນລາວ
ສັນຕິພາບ ເອກະລາດ ປະຊາທິປະໄຕ ເອກະພາບ ວັດທະນະຖາວອນ

ອົງການທ່ອງທ່ຽວແຫ່ງຊາດ
ພະແນກ/ຫ້ອງການທ່ອງທ່ຽວປະຈຳແຂວງ
ແຂວງ_____

ສະຖິຕິການເຂົ້າພັກແຮມ
ປະຈຳປີ.....

ລ/ດ	ຊື່ໂຮງແຮມ	ຈຳນວນຫ້ອງ	ຈຳນວນຕຽງ	ຈຳນວນແຂກມາພັກເຊົາ ແຕ່ເດືອນ 1-12		ອັດຕາສ່ວນການເຂົ້າພັກແຮມປະຈຳປີ RO1+.....+ RO12 12
				ລວມ	ຕ່າງປະເທດ	
ລວມ						

ອົງການທ່ອງທ່ຽວແຫ່ງຊາດ

ພະແນກ/ຫ້ອງການທ່ອງທ່ຽວປະຈຳແຂວງ

ແຂວງ _____

ສະຖິຕິໂຮງແຮມ

(ອັດຕາການເຂົ້າພັກແຮມປະຈຳປີ.....

ແຂວງ.....

ເດືອນ	ອັດຕາສ່ວນການ ເຂົ້າພັກແຮມຂອງທ້ອງ	ອັດຕາສ່ວນການເຂົ້າພັກ ແຮມຂອງຕຽງ	ສະເລ່ຍຄືນພັກແຮມ ຂອງໂຮງແຮມ
1			
2			
3			
4			
5			
6			
7			
8			
9			
10			
11			
12			
ສະເລ່ຍລວມໃນປີ			

- ອັດຕາສ່ວນການເຂົ້າພັກແຮມຂອງທ້ອງສະເລ່ຍໃນປີ ແມ່ນ.....
- ອັດຕາສ່ວນການເຂົ້າພັກແຮມຂອງຕຽງສະເລ່ຍໃນປີ ແມ່ນ
- ສະເລ່ຍຄືນພັກແຮມໃນປີ..... ແມ່ນ.....

